

## คำนำ

การจัดทำคู่มือการจัดทำแผนพัฒนาการกีฬาจังหวัดนี้เป็นการดำเนินการภายใต้กรอบยุทธศาสตร์ชาติ ๒๐ ปี แผนพัฒนาเศรษฐกิจและสังคมแห่งชาติฉบับที่ ๑๒ (พ.ศ.๒๕๖๐-๒๕๖๔) และแผนพัฒนาการกีฬาแห่งชาติฉบับที่ ๖ (พ.ศ.๒๕๖๐-๒๕๖๔) โดยมีวัตถุประสงค์เพื่ออธิบายกระบวนการหรือขั้นตอนในการเขียนแผนพัฒนาการกีฬาจังหวัดอย่างเป็นระบบอันประกอบด้วย ๕ ขั้นตอนหลักดังนี้ (๑) การรวบรวมข้อมูลเพื่อเตรียมการจัดทำแผนพัฒนาการกีฬาจังหวัด (๒) การวิเคราะห์สภาพแวดล้อมด้านการพัฒนาการกีฬาจังหวัด (๓) การวิเคราะห์จุดแข็ง จุดอ่อน โอกาส และอุปสรรคของจังหวัด (๔) การกำหนดวิสัยทัศน์ พันธกิจ วัตถุประสงค์ เป้าหมาย และตัวชี้วัด (๕) การจัดทำยุทธศาสตร์การกีฬาจังหวัด โดยผลจากการจัดทำแผนพัฒนาการกีฬาจังหวัดเพื่อเป็นการส่งเสริม สนับสนุนและพัฒนาการกีฬาโดยมีประชาชนทุกภาคส่วนเข้ามามีส่วนร่วมในกิจกรรมดังกล่าวอันจะก่อให้เกิดประโยชน์ในการสร้างและเชื่อมความสัมพันธ์อันดีที่เกิดขึ้นทั้งในระดับบุคคล ระดับชุมชนและระดับสังคม นอกจากนี้ การดำเนินการจัดทำแผนพัฒนาการกีฬายังก่อให้เกิดประโยชน์ในเชิงพาณิชย์โดยกีฬาจะเข้าไปกระตุ้นให้เกิดการเจริญเติบโตทางรายได้ทั้งในทางตรงจากทุกกิจกรรมกีฬาที่เกิดขึ้นและสร้างรายได้แก่ผู้ที่เกี่ยวข้องกับการกีฬาทุกภาคส่วนไม่ว่าจะเป็นผู้ประกอบการด้านกีฬาหรือผู้จัดงานกีฬา อีกทั้งยังเป็นการสร้างรายได้ในทางอ้อมผ่านการบูรณาการกับการท่องเที่ยว

คู่มือการจัดทำแผนพัฒนาการกีฬาจังหวัดเล่มนี้จึงเป็นคู่มือที่อธิบายขั้นตอนในการสร้างแผนพัฒนาการกีฬาจังหวัดเพื่อให้แต่ละหน่วยงานที่รับผิดชอบสามารถนำแผนดังกล่าวเป็นแนวทางในการดำเนินงานเพื่อบรรลุวัตถุประสงค์และสอดคล้องไปในทิศทางเดียวกันทั้งในระดับนโยบายและระดับหน่วยงานที่ทำหน้าที่เป็นกลไกการขับเคลื่อนในเชิงปฏิบัติตามแต่ละบทบาท หน้าที่ของแต่ละหน่วยงานภายใต้กรอบแผนพัฒนาการกีฬาจังหวัด อันจะนำไปสู่การก่อให้เกิดประโยชน์สูงสุดต่อวงการกีฬาตั้งแต่ระดับจังหวัดและระดับประเทศเพื่อเป็นส่วนสนับสนุนให้ประเทศไทยได้ก้าวเข้าสู่ประเทศที่มีความ “มั่นคง มั่งคั่งและยั่งยืน อย่างแท้จริง”

กุมภาพันธ์ ๒๕๖๑

## บทสรุปผู้บริหาร

แผนการพัฒนากีฬาจังหวัดอ่างทอง จัดทำขึ้นโดยมีวัตถุประสงค์เพื่อวางนโยบายและแผนการปฏิบัติงานในการขับเคลื่อนยุทธศาสตร์การกีฬาของจังหวัดอ่างทอง ให้บรรลุวิสัยทัศน์ และเป้าประสงค์ที่วางไว้ ทั้งนี้ได้มีการระดมความคิดเห็นจากภาคีเครือข่ายทางการกีฬาของจังหวัดอ่างทอง ในการจัดทำแผนพัฒนากีฬาของจังหวัดอ่างทอง ประจำปี ๒๕๖๐ - ๒๕๖๔

### ๑. การวิเคราะห์จุดแข็ง จุดอ่อน โอกาสและอุปสรรคด้านการกีฬาของจังหวัดอ่างทอง

จากการศึกษาข้อมูลพื้นฐานของจังหวัดอ่างทอง พบว่าจังหวัดอ่างทองมีศักยภาพด้านการกีฬา จุดแข็ง จุดอ่อน โอกาสและอุปสรรคดังนี้

สภาพแวดล้อมภายใน

#### จุดแข็ง

๑. จังหวัดอ่างทองมีองค์กรกีฬาที่สามารถขับเคลื่อนดูแลรับผิดชอบด้านการกีฬาและนันทนาการที่ได้รับการยอมรับจากภาครัฐและเอกชน และหน่วยงาน ได้แก่ สถาบันการพลศึกษาวิทยาเขตอ่างทอง โรงเรียนกีฬาจังหวัดอ่างทอง ศูนย์การกีฬาแห่งประเทศไทย สำนักงานการท่องเที่ยวและกีฬาจังหวัดอ่างทอง สถาบันการศึกษา องค์กรปกครองส่วนท้องถิ่น สมาคมการกีฬาแห่งจังหวัดอ่างทอง ตลอดจนชมรมกีฬาต่างๆ

๒. สนามกีฬาที่มีมาตรฐาน สามารถให้บริการประชาชนและจัดการแข่งขัน กีฬาฟุตบอล กรีฑา เรือพาย วัยน้ำที่มีมาตรฐานในระดับชาติและนานาชาติได้

๓. มีหน่วยงานหลักในการประสานและส่งเสริมพัฒนาด้านการกีฬาสู่ความเป็นเลิศและอาชีพที่สามารถสร้างการมีส่วนร่วมในการจัดทำแผนและนำไปสู่การปฏิบัติ

๔. มีการใช้วิทยาศาสตร์การกีฬา ในด้านการเรียนการสอนและพัฒนาศักยภาพนักกีฬาของสถาบันการพลศึกษา

๕. นักกีฬาและบุคลากรทางการกีฬา มีขีดความสามารถสูงในระดับชาติ และนานาชาติ

๖. มีสถานกีฬา อุปกรณ์การฝึกซ้อมและการแข่งขันที่เป็นมาตรฐานระดับชาติ

#### จุดอ่อน

๑. การปฏิบัติงานด้านนโยบายและแผนงานที่ผ่านมา ยังไม่สามารถขับเคลื่อนให้เป็นไปตามเป้าหมาย เพราะขาดยุทธศาสตร์การกีฬาที่ชัดเจน

๒. การบริหารจัดการด้านการกีฬายังขาดประสิทธิภาพ บุคลากรและงบประมาณมีน้อยทำให้ไม่เพียงพอต่อภารกิจทั้งจังหวัด โดยเฉพาะอย่างยิ่งบุคลากรยังขาดความรู้ ความเข้าใจในการนำกลยุทธ์ ไปสู่การปฏิบัติ จึงไม่สามารถบูรณาการให้เกิดประสิทธิภาพสูงสุดได้

๓. สถานที่ออกกำลังกาย การจัดกิจกรรมและการเล่นกีฬาในหน่วยงานของราชการและเอกชน มีข้อจำกัดในการให้บริการ โดยเฉพาะในระดับท้องถิ่น

๔. ขาดการจัดให้มีอุปกรณ์ทางการกีฬา



## บทที่ ๑

### บทนำ

#### ๑.๑ ที่มา หลักการและเหตุผล

การพัฒนาประเทศชาติให้เจริญก้าวหน้า ขึ้นอยู่กับผลสัมฤทธิ์ของการพัฒนาคนและสังคมให้มีคุณภาพ การพัฒนาให้ประชาชนมีสุขภาพ พลานามัย ที่สมบูรณ์แข็งแรงทั้งร่างกายและจิตใจปราศจากโรคภัยไข้เจ็บ สามารถ เป็นกำลังสำคัญในการพัฒนาประเทศชาติได้อย่างมีประสิทธิภาพ จึงเป็นสิ่งที่จำเป็น

การพัฒนาคนและสังคมที่คุณภาพ โดยการเสริมสร้างสุขภาพของประชาชนอย่างครบวงจรและมี คุณภาพมาตรฐาน และมีกลยุทธ์ที่ส่งเสริมการกีฬาเพื่อสร้างโอกาสให้เด็กและเยาวชนพัฒนาทักษะด้านกีฬาสู่ความ เป็นเลิศ สร้างนิสัยรักกีฬา และใช้เวลาว่างให้เป็นประโยชน์ มุ่งเน้นการใช้กีฬาเป็นเครื่องมือในการพัฒนาคุณภาพ ชีวิตของคนในสังคม

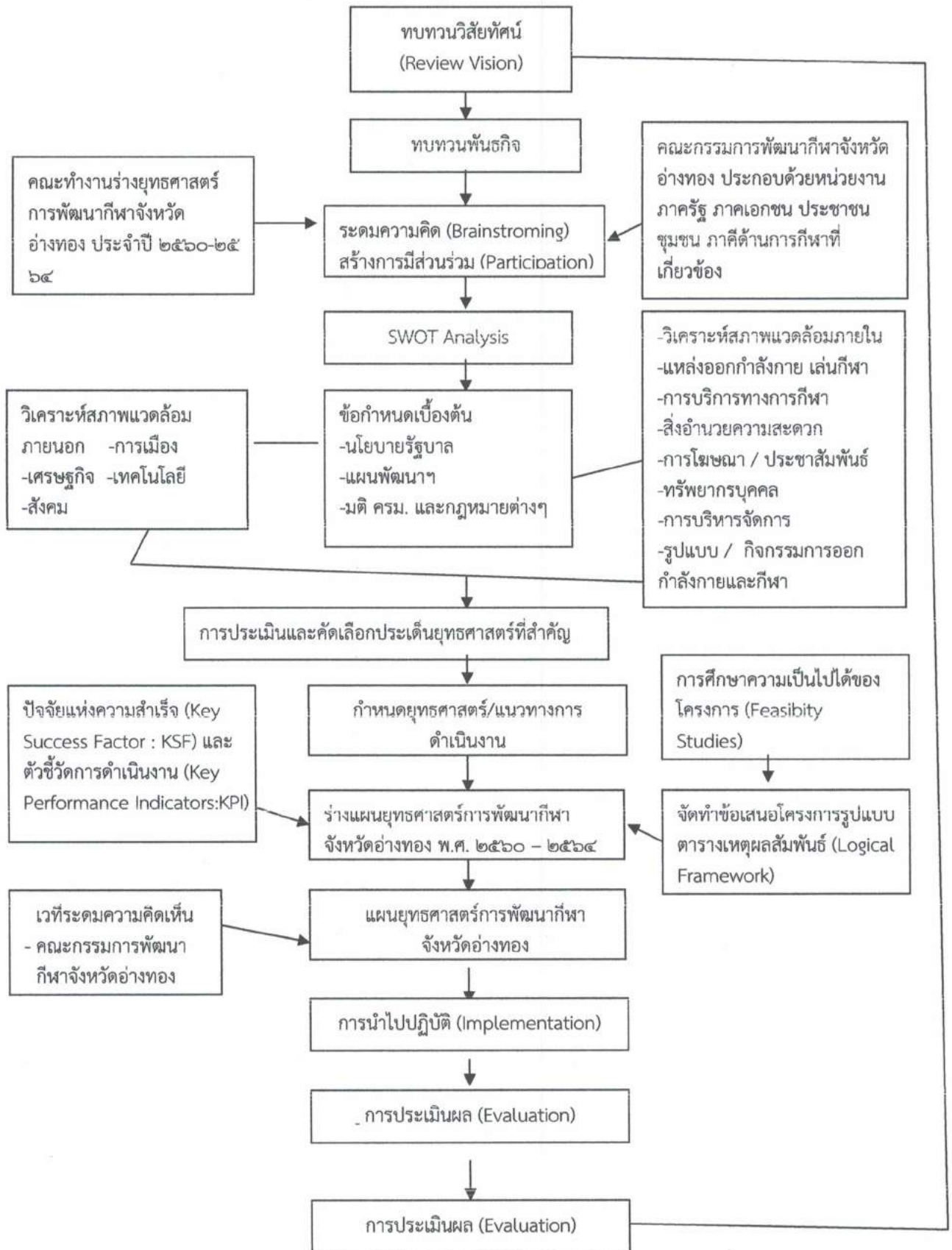
แนวคิดการพัฒนากีฬาให้มีความเจริญก้าวหน้า จึงเป็นสิ่งที่สำคัญและจำเป็นอย่างยิ่ง เพราะนอกจากจะทำให้ ประชาชนได้ออกกำลังกายและเล่นกีฬาเพื่อส่งเสริมสุขภาพทั้งร่างกายและจิตใจแล้ว ความเจริญด้านการกีฬายัง เป็นสิ่งที่แสดงถึงความเจริญก้าวหน้าของประเทศด้วย ทั้งด้านคุณภาพ ของคนในสังคม และความเจริญก้าวหน้าทาง เศรษฐกิจ

แผนพัฒนาเศรษฐกิจและสังคมแห่งชาติ ฉบับที่ ๑๒ (พ.ศ. ๒๕๖๐ - ๒๕๖๔) ได้ให้ความสำคัญของการ เตรียมความพร้อมของคนและระบบให้สามารถปรับตัว พร้อมกับรับการเปลี่ยนแปลง ในอนาคต แล้วหาประโยชน์ อย่างรู้เท่าทันโลกาภิวัตน์ และสร้างความคุ้มกันกับทุกภาคส่วน ตามหลักปรัชญาของเศรษฐกิจพอเพียง โดยมี ประเด็นที่เกี่ยวข้องกับการพัฒนาคุณภาพของคนในสังคม ที่สัมพันธ์กับการพัฒนาการกีฬาของชาติ ดังนี้ ๑) สังคม กำลังเปลี่ยนเข้าสู่สังคมผู้สูงอายุ ๒) การพัฒนาคนระดับกลาง ๓) การเปลี่ยนแปลงทางวัฒนธรรมสู่พฤติกรรมที่ มุ่งเน้นวัตถุนิยมและบริโภคนิยมเพิ่มขึ้น ๔) ข้อมูลปัญหาสุขภาพเพิ่มขึ้น ทำให้คนไทยเผชิญปัญหาด้วยโรค เจ็บป่วยที่สามารถป้องกันได้ ๕) การบริหารจัดการประเทศ ภาคประชาชนยังมีบทบาทจำกัด

เพื่อให้แผนยุทธศาสตร์การพัฒนากีฬาแห่งชาติ ฉบับที่ ๖ (พ.ศ. ๒๕๖๐ - ๒๕๖๔) ให้ขับเคลื่อนไปสู่การ ปฏิบัติรวมทั้งสร้างความเข้าใจและเตรียมความพร้อมตามแผนกระทรวงการท่องเที่ยวและกีฬา ได้ดำเนินการจัดทำ แผนยุทธศาสตร์การพัฒนากีฬาในระดับจังหวัด ซึ่งการจัดทำแผนยุทธศาสตร์กีฬาในระดับจังหวัด จะต้อง มีกระบวนการรวบรวมความคิดเห็นและกำหนดแนวทางปฏิบัติที่มีความเชื่อมโยงกันจากแผนพัฒนาการกีฬาแห่งชาติไปสู่ ระดับภูมิภาคและระดับท้องถิ่น รวมทั้งมีการบูรณาการแผนงานให้สอดคล้องกันร่วมกับการทำงานกับบุคคลและ หน่วยงาน ที่มีความรู้ความสามารถในการจัดทำแผนยุทธศาสตร์และมีความใกล้ชิดกับท้องถิ่น อันจะนำไปสู่ ยุทธศาสตร์ที่ทุกฝ่ายมีส่วนร่วมอย่างแท้จริง

เพื่อให้เด็ก เยาวชนและประชาชนได้มีสุขภาพดี มีการเล่นกีฬาอย่างถูกต้อง โดยการบริหารจัดการอย่าง ถูกต้อง โดยการมีส่วนร่วมของทุกภาคส่วน จังหวัดอ่างทองจึงได้จัดทำแผนยุทธศาสตร์การพัฒนากีฬาจังหวัด อ่างทอง ปี ๒๕๖๐ - ๒๕๖๔ เพื่อเป็นแนวทางในการพัฒนาการกีฬาให้บรรลุเป้าหมาย ตามยุทธศาสตร์ของ จังหวัดต่อไป

๑.๒ แผนภาพกระบวนการจัดทำแผนยุทธศาสตร์การพัฒนากีฬาจังหวัดอ่างทอง





### ๑.๓ วิธีการดำเนินการ

ขั้นตอนการจัดทำแผนพัฒนาการกีฬาจังหวัดอ่างทอง พ.ศ.๒๕๖๐ – ๒๕๖๔ ดังรายละเอียดต่อไปนี้

(๑) การรวบรวมและจัดทำฐานข้อมูล (Database) ในการจัดทำแผนพัฒนาการกีฬาจังหวัด จะต้องมีการรวบรวมและจัดทำฐานข้อมูลเพื่อการพัฒนาด้านการกีฬาให้ทันสมัย ครบถ้วนและถูกต้อง ประกอบด้วย ข้อมูลเชิงนโยบาย

- แผนพัฒนาเศรษฐกิจและสังคมแห่งชาติ ฉบับที่ ๑๒ (พ.ศ. ๒๕๖๐-๒๕๖๔)
- คำแถลงของคณะรัฐมนตรี ที่เกี่ยวข้องกับด้านการกีฬา
- แผนยุทธศาสตร์ชาติ ๒๐ ปี
- แผนพัฒนาการท่องเที่ยว ฉบับที่ ๒ (พ.ศ. ๒๕๖๐-๒๕๖๔)
- แผนพัฒนาการกีฬาแห่งชาติ ฉบับที่ ๖ (พ.ศ. ๒๕๖๐-๒๕๖๔)
- แนวทางการจัดทำแผนพัฒนาการท่องเที่ยวและกีฬาจังหวัด ภายใต้ดัชนีระดับการแข่งขันการเดินทางและการกีฬาระหว่างประเทศ
- แผนยุทธศาสตร์การพัฒนาจังหวัดอ่างทอง
- แผนยุทธศาสตร์พัฒนากลุ่มจังหวัดภาคกลางตอนบน
- แผนงานของสำนักงานกองทุนสนับสนุนการสร้างเสริมสุขภาพ (สสส.)

ข้อมูลทั่วไป

- ข้อมูลเกี่ยวกับสภาพโดยทั่วไปของจังหวัดอ่างทอง ได้แก่ ที่ตั้งและขนาดอาณาเขต ลักษณะภูมิประเทศ ลักษณะภูมิอากาศ เขตการปกครอง ประชากร การศึกษา ศาสนา การสาธารณสุข ความปลอดภัยในชีวิตและทรัพย์สิน เศรษฐกิจ การประกอบอาชีพ ผลิตภัณฑ์มวลรวม รายได้หลัก สินค้าหลัก การใช้พื้นที่และการถือครองที่ดิน ไฟฟ้า ประปา การเงินการธนาคาร และทรัพยากรธรรมชาติและสิ่งแวดล้อม
- ข้อมูลเกี่ยวกับการกีฬาของจังหวัดอ่างทอง
  - ทรัพยากรการกีฬา ประกอบด้วย แหล่งกีฬาของจังหวัด รูปแบบ/กิจกรรมการกีฬา
  - ปฏิทินกิจกรรมการส่งเสริมการกีฬาของจังหวัด เป็นต้น
  - บริการด้านการกีฬา
  - บริการที่พัก และสิ่งอำนวยความสะดวก
  - บริการขนส่งและอำนวยความสะดวกในการเข้าเมือง (ทางบก ทางน้ำ และทางอากาศ)
  - บริการภัตตาคาร และร้านอาหาร
  - เครือข่ายความร่วมมือและภาคีการกีฬาของจังหวัด
  - ผลการดำเนินงานด้านการกีฬาที่ผ่านมา และแหล่งกีฬาและสถานประกอบการด้านการกีฬาที่ได้รับการรับรองมาตรฐานการกีฬาไทย
  - การพัฒนาบุคลากรด้านการกีฬา
  - สถิติการกีฬาของจังหวัด
  - ข้อมูลด้านการสาธารณสุขสำหรับการรักษาและช่วยเหลือนักกีฬา

(๒) แต่งตั้งคณะทำงานจัดทำร่างแผนพัฒนาการศึกษาระดับจังหวัดอ่างทอง พ.ศ. ๒๕๖๐ - ๒๕๖๔ ทำหน้าที่รวบรวมข้อมูลพื้นฐานของจังหวัดและข้อมูลพื้นฐานที่เกี่ยวข้องกับการศึกษา ตลอดจนรวบรวมข้อมูลด้านปัญหา/ความต้องการพัฒนาที่สำคัญของจังหวัด

(๓) ประชุมคณะกรรมการพัฒนาการศึกษาระดับจังหวัดอ่างทอง พ.ศ. ๒๕๖๐ - ๒๕๖๔ และภาคีที่เกี่ยวข้องกับการพัฒนาการศึกษาระดับจังหวัด วิเคราะห์ถึงจุดแข็ง จุดอ่อน โอกาส และปัญหาอุปสรรคในการพัฒนาด้านการศึกษา โดยใช้เทคนิค SWOT Analysis เพื่อพิจารณาบททวนวิสัยทัศน์ พันธกิจ และประเด็นยุทธศาสตร์การศึกษา จังหวัดอ่างทอง พ.ศ. ๒๕๖๐ - ๒๕๖๔ พร้อมการวิเคราะห์เพื่อประเมินศักยภาพการพัฒนาด้านการศึกษาของจังหวัดในปัจจุบัน

(๔) ประเมินและจัดลำดับความสำคัญของประเด็นยุทธศาสตร์การพัฒนาการศึกษาระดับจังหวัด พร้อมทั้งกำหนดกลยุทธ์และแนวทางการพัฒนาของแต่ละประเด็นยุทธศาสตร์ตามแนวทาง (Strategy Formulation) เพื่อใช้เป็นกรอบการจัดทำข้อเสนอแผนงาน/โครงการพัฒนาต่าง ๆ บรรจุลงในแผนพัฒนาการศึกษาระดับจังหวัดอ่างทอง พ.ศ. ๒๕๖๐ - ๒๕๖๔

(๕) จัดทำข้อเสนอโครงการเพื่อขับเคลื่อนประเด็นยุทธศาสตร์ต่าง ๆ ที่กำหนดไว้ในแผนพัฒนาการศึกษาจังหวัดอ่างทอง พ.ศ. ๒๕๖๐ - ๒๕๖๔ โดยผ่านกระบวนการศึกษา ความเป็นไปได้ของโครงการ (Feasibility Studies) และกำหนดปัจจัยแห่งความสำเร็จ (Key Success Factor : KSF) และตัวชี้วัดการดำเนินงาน (Key Performance Indicators : KPIs) ภายใต้กรอบการจัดทำข้อเสนอโครงการในรูปแบบตารางเหตุผลสัมพันธ์ (Logical Framework)

(๖) ประชุมคณะกรรมการพัฒนาการศึกษาระดับจังหวัดอ่างทอง พิจารณาร่างแผนพัฒนาการศึกษาระดับจังหวัดอ่างทอง พ.ศ. ๒๕๖๐ - ๒๕๖๔ ในทุกมิติภายใต้กรอบ วิสัยทัศน์ พันธกิจ และประเด็นยุทธศาสตร์การพัฒนาการศึกษาระดับจังหวัดอ่างทอง

(๗) การนำแผนพัฒนาการศึกษาระดับจังหวัดอ่างทอง พ.ศ. ๒๕๖๐ - ๒๕๖๔ ไปสู่การปฏิบัติให้บรรลุตามวัตถุประสงค์ที่กำหนดไว้ โดยกระบวนการดำเนินงาน (Implementation Process) ประกอบด้วย

๑. การจัดสรรทรัพยากรต่าง ๆ ที่เกี่ยวข้องเข้าสู่กระบวนการดำเนินงาน

๒. กระบวนการที่กำหนดไว้จะต้องเป็นไปตามมาตรฐานและตามแนวทางที่องค์กรต่าง ๆ ให้การ

รับรอง

๓. การปฏิบัติงานตามแผนฯ เป็นไปตามผลงาน หรือ ผลผลิตที่กำหนดไว้ทั้งในเชิงปริมาณ และเชิง

คุณภาพ

๔. ผลลัพธ์จากการปฏิบัติงานตามแผนฯ ตอบสนองเจตนารมณ์ของแผนยุทธศาสตร์การศึกษาจังหวัดอ่างทอง พ.ศ. ๒๕๖๐ - ๒๕๖๔ กำหนดไว้

ทั้งนี้ การนำแผนการกีฬาจังหวัดอ่างทอง พศ.๒๕๖๐-๒๕๖๔ ไปสู่การปฏิบัติอยู่ภายใต้  
กระบวนการบริหารความเสี่ยงขององค์กร และการควบคุมภายในองค์กรของหน่วยงานที่เกี่ยวข้อง

(๘) การติดตามและการประเมินผล โดยผ่านกระบวนการของคณะกรรมการติดตามประเมินผลการ  
ดำเนินงานตามแผนงาน/โครงการ ประกอบด้วย

๑. กำหนดแนวทางในการติดตามและประเมินผล

๒. ดำเนินการประเมินผลการดำเนินงานแผนงาน/โครงการ ซึ่งให้ความสำคัญในประเด็นต่างๆ

ดังนี้

- การใช้ทรัพยากร (INPUTS) เป็นไปตามเงื่อนไขหรือข้อตกลง ที่กำหนดไว้
- การปฏิบัติงานเป็นไปตามขั้นตอนหรือกระบวนการ (PROCESS) ที่กำหนดไว้
- การพิจารณาผลงาน (OUTPUTS) ว่ามีปริมาณ/คุณภาพ และเงื่อนไขตามที่กำหนดไว้
- การติดตามผลลัพธ์ (OUTCOMES) ว่าได้รับการยอมรับ และตอบสนองตามเจตนารมณ์

ที่กำหนดไว้

๓. การปรับปรุงแก้ไข (Take Corrective Action) คือ การนำข้อมูลที่ได้จากการเปรียบเทียบกับ  
มาตรฐานที่กำหนดไว้ในแผนพัฒนาการกีฬาจังหวัด ในการหาแนวทางในการปฏิบัติงานให้บรรลุวัตถุประสงค์ของ  
แผนพัฒนาการกีฬาจังหวัด

๔. รายงานสรุปผลการติดตามประเมินผลแผนพัฒนาการกีฬาจังหวัด ต่อคณะกรรมการพัฒนาการ  
กีฬาจังหวัด.....เพื่อทบทวนกำหนดวิสัยทัศน์ พันธกิจ และประเด็นยุทธศาสตร์การกีฬาของจังหวัดในปีต่อไป



### ๑. ประวัติความเป็นมา

จากหลักฐานทางประวัติศาสตร์สมัยทวารวดีได้มีผู้คนเข้ามาอยู่อาศัยตั้งถิ่นฐานเป็นเมืองแล้ว แต่เป็นเมืองไม่ใหญ่โต หลักฐานที่ยังเหลืออยู่ในปัจจุบันก็คือ คูเมือง ที่บ้านคูเมือง ตำบลห้วยไผ่ อำเภอแสวงหา ซึ่งนายบาท เซอลี เอ นักโบราณคดีชาวฝรั่งเศสและเจ้าหน้าที่กรมศิลปากร สํารวจพบและสันนิษฐานว่าเป็นเมืองโบราณสมัยทวารวดี ปัจจุบันนี้บ้านคูเมืองอยู่ห่างจากที่ว่าการอำเภอแสวงหาไปทางทิศเหนือ ๔ กิโลเมตร และสมัยสุโขทัยก็เข้าใจว่ามีคนเข้ามาตั้งถิ่นฐานอยู่อาศัยเช่นกัน สันนิษฐานได้จากวัดร้าง ซึ่งมีอยู่หลายวัด แสดงว่าสร้างในสมัยสุโขทัย ต่อมาในสมัยกรุงศรีอยุธยาระยะต้น ๆ สันนิษฐานว่าอ่างทอง คงเป็นชานเมืองของกรุงศรีอยุธยาเพิ่งจะยกฐานะเป็นเมือง มีชื่อว่า “แขวงเมืองวิเศษชัยชาญ” เมื่อประมาณ พ.ศ.๒๑๒๗ โดยในพระราชพงศาวดารได้กล่าวถึงชื่อเมืองวิเศษชัยชาญเป็นครั้งแรกว่า สมเด็จพระนเรศวรเมื่อครั้งยังทรงเป็นมหาอุปราชและสมเด็จพระเอกาทศรถได้เสด็จยกกองทัพไปรบกับพระยาพระสมิที่เมืองสุพรรณบุรี พระองค์ได้เสด็จทางเรือจากกรุงศรีอยุธยาไปทำพิธีเหยียบชิงชัยภูมิพินไม้ข่มนามที่ตำบลลุมพลี แล้วเสด็จไปประทับที่แขวงเมืองวิเศษชัยชาญอันเป็นที่ชุมพล จึงสันนิษฐานว่า เมืองวิเศษชัยชาญ ได้ตั้งเป็นเมืองในแผ่นดินพระมหาธรรมราชา ตัวเมืองวิเศษชัยชาญ สมัยนั้นตั้งอยู่ทางลำน้ำน้อย ซึ่งเป็นที่ตั้งของที่ว่าการอำเภอวิเศษชัยชาญในปัจจุบัน แต่อยู่ทางทิศเหนือของที่ว่าการอำเภอวิเศษชัยชาญไปประมาณ ๓ กิโลเมตร หมู่บ้านตรงนั้นปัจจุบันยังเรียกว่า “บ้านจวน” แสดงว่าเป็นที่ตั้งจวนเจ้าเมืองเดิม ต่อมาในสมัยกรุงธนบุรี ได้ย้ายที่ตั้งเมืองมาตั้งอยู่ที่ตำบลบ้านแห ตรงวัดไชยสงคราม (วัดกระเซา) ฝั่งขวาหรือฝั่งตะวันตกของแม่น้ำเจ้าพระยาในท้องที่อำเภอเมืองอ่างทองปัจจุบัน แต่ไม่ปรากฏหลักฐานว่าย้ายมาตั้งแต่ พ.ศ.ใด และได้ตั้งชื่อใหม่เป็น “เมืองอ่างทอง” ส่วนเมืองวิเศษชัยชาญยังคงเป็นเมืองอยู่ตลอดมาจนถึง พ.ศ.๒๔๓๙ จึงลดลงเป็นอำเภอเรียกว่า อำเภอไผ่จำศีล ภายหลังเปลี่ยนชื่อเป็นอำเภอวิเศษชัยชาญ จนถึงปัจจุบันนี้

ต่อมาสมัยกรุงรัตนโกสินทร์ประมาณ พ.ศ.๒๕๓๙ ก็ย้ายตัวเมืองอีกครั้งหนึ่ง จากตำบลบ้านแห มาตั้งอยู่ที่ตำบลบางแก้ว ท้องที่อำเภอเมืองอ่างทองฝั่งซ้ายของแม่น้ำเจ้าพระยาจนถึงปัจจุบันนี้ เมืองอ่างทองในสมัยกรุงศรีอยุธยาเคยเป็นสนามรบระหว่างกองทัพไทยกับกองทัพพม่าหลายครั้ง เฉพาะการรบครั้งสำคัญ ๆ มีดังนี้ เมื่อพ.ศ. ๒๑๒๘ พระเจ้าเชียงใหม่ยกกองทัพมาตั้งอยู่ที่บ้านสระเกศ แขวงเมืองวิเศษชัยชาญ สมเด็จพระนเรศวรกับพระเอกาทศรถ ยกกองทัพไปถึงตำบลป่าโมก ก็พบทหารพม่าซึ่งส่งมาเที่ยวรังแกราษฎรทางเมืองวิเศษชัยชาญ จึงได้เข้าโจมตีจนทหารพม่าล่าถอยไป พระเจ้าเชียงใหม่จึงจัดกองทัพยกลงมา สมเด็จพระนเรศวรจึงดำรัสสั่งให้พระราชมนูคุมกองทัพขึ้นไปลาดตระเวน กองทัพพระราชมนูไปปะทะกับกองทัพพม่าที่บ้านบางแก้ว สมเด็จพระนเรศวรเสด็จขึ้นไปถึงบ้านแห จึงดำรัสให้ข้าหลวงขึ้นไปสั่งให้พระราชมนูให้ทำเป็นล่าทัพถอยกลับ แล้วพระองค์กับพระอนุชาก็จะโอบล้อมรุกไล่ทัพพม่าแตกทั้งทัพหน้าและทัพหลวง จนถึงที่ตั้งทัพพระเจ้าเชียงใหม่ที่บ้านสระเกศ กองทัพพระเจ้าเชียงใหม่จึงแตกพ่ายกลับไป ปัจจุบันบ้านสระเกศเปลี่ยนเป็น ตำบลไชยภูมิ ขึ้นอยู่กับอำเภอไชโย สำหรับบ้านแหและบ้านบางแก้ว เป็นตำบลของอำเภอเมืองอ่างทองในปัจจุบัน พ.ศ.๒๑๓๐ คราวพระเจ้ากรุงหงสาวดียกกองทัพมาล้อมกรุงศรีอยุธยา ทหารไทยได้เอาปืนใหญ่ลงเรือสำเภาขึ้นไประดมยิงค่ายหลวงของพระเจ้าหงสาวดี จนพระเจ้าหงสาวดีทนไม่ไหวต้องรีบถอยทัพหลวงกลับขึ้นไปตั้งที่ป่าโมก สมเด็จพระนเรศวรกับสมเด็จพระเอกาทศรถก็เสด็จโดยขบวนทัพเรือตามตีกองทัพหลวงของพระเจ้าหงสาวดีไปจนถึงป่าโมก จนพม่าแตกพ่ายถอยทัพกลับไป (ป่าโมกที่กล่าวนี้ ปัจจุบันเป็นอำเภอป่าโมก จังหวัดอ่างทอง)

เนื่องจากจังหวัดอ่างทองสมัยกรุงศรีอยุธยาเคยเป็นยุทธภูมิระหว่างทหารไทยกับทหารพม่าหลายครั้งจึงมีบรรพบุรุษของชาวจังหวัดอ่างทอง ได้สร้างวีรกรรมอันกล้าหาญในการรบกับพม่าที่สมควรยกย่องเทิดทูนเป็น“วีรชนของชาวจังหวัดอ่างทอง”ก็คือ นายดอก ชาวบ้านกรับ และนายทองแก้ว ชาวบ้านโพธิ์ทะเล แห่งแขวงเมืองวิเศษชัยชาญทั้งสองได้ไปร่วมกับผู้รักชาติชาวไทยอีก ๔๐๐ คนเศษ สู้รบกับพม่าอยู่ที่ค่ายบางระจัน ซึ่งสมัยนั้นอยู่ในแขวงเมืองวิเศษชัยชาญ(ปัจจุบันคือ อำเภอค่ายบางระจัน จังหวัดสิงห์บุรี) วีรกรรมอันกล้าหาญชาญชัยของนักรบไทยค่ายบางระจันสมัยนั้นเป็นที่ประทับใจ และภาคภูมิใจอยู่ในหัวใจของคนไทยทุกคนตลอดจนทุกวันนี้ประชาชนชาวจังหวัดอ่างทองจึงพร้อมใจกันสร้างอนุสาวรีย์เพื่อเป็นอนุสรณ์แด่นายดอกและนายทองแก้วไว้ที่บริเวณวัดวิเศษชัยชาญอำเภอวิเศษชัยชาญโดยสมเด็จพระบรมโอรสาธิราชสยามมกุฎราชกุมารทรงปฏิบัติพระราชกรณียกิจแทนพระบาทสมเด็จพระปรมินทรมหาภูมิพลอดุลยเดช บรมนาถบพิตร (รัชกาลที่ ๙) เสด็จพระราชดำเนินมาทรงประกอบพิธีเปิดอนุสาวรีย์นายดอก นายทองแก้ว เมื่อวันที่ ๒๕ มีนาคม พ.ศ.๒๕๒๐

สำหรับประวัติคำว่า“อ่างทอง”พระยาโบราณราชธานินทร์ (พร เดชคุปต์) สมุหเทศาภิบาลมณฑลอยุธยาสันนิษฐานว่ามาจากชื่อ “บางทองคำ”และแม่น้ำประจำทองซึ่งอยู่บริเวณที่ตึกศาลากลางจังหวัดอ่างทองในปัจจุบัน แต่ก็มีผู้สันนิษฐานอีกว่า น่าจะเป็นเพราะเมืองอยู่ที่ลุ่ม มีลักษณะคล้ายอ่าง และเป็นอู่น้ำอู่น้ำ ซึ่งในสมัยโบราณถือกันว่าดินแดนใด ถ้าอุดมสมบูรณ์ไปด้วยพืชพันธุ์ธัญญาหาร ก็เปรียบเสมือนเป็นชุมทรัพย์เป็นเมืองเงิน เมืองทอง การตั้งชื่อเมืองอ่างทอง น่าจะมาจากลักษณะพื้นที่และความอุดมสมบูรณ์

## ๒. สภาพทั่วไป

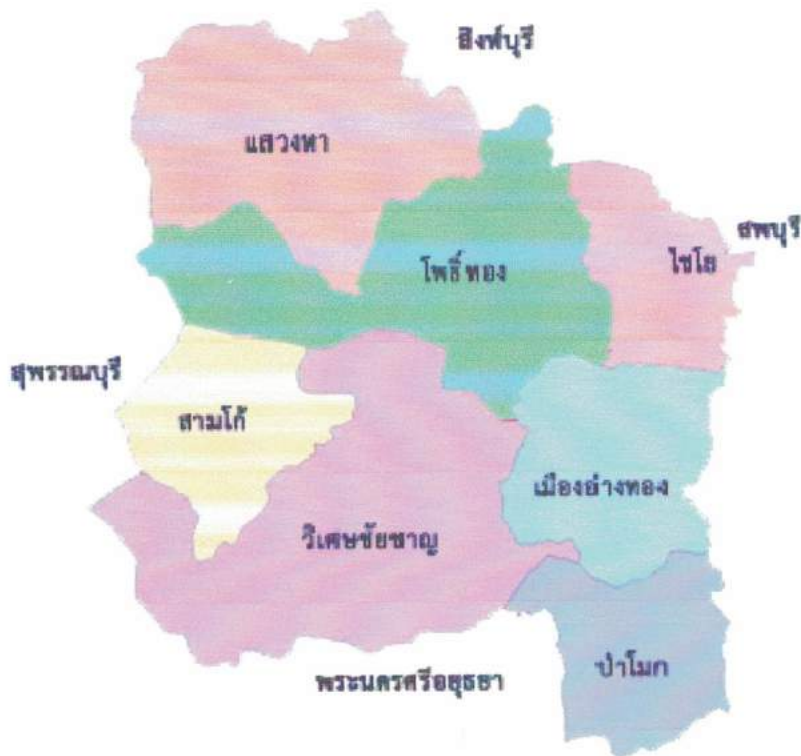
จังหวัดอ่างทอง ตั้งอยู่ในพื้นที่ราบลุ่มภาคกลางของประเทศไทย เป็นเมืองอู่น้ำอู่น้ำที่มีความสำคัญ ต่อเศรษฐกิจของชาติมาเป็นเวลาช้านาน ผลิตผลด้านการเกษตรโดยเฉพาะข้าวเป็นพืชเศรษฐกิจที่สามารถส่งไปขายยังต่างประเทศได้มาก ทำรายได้เลี้ยงประชากรและใช้ในการพัฒนาบ้านเมืองให้เจริญก้าวหน้าตลอดมา แม่น้ำเจ้าพระยาเป็นแม่น้ำสายที่ให้ความอุดมสมบูรณ์ ไหลผ่านพื้นที่ราบลุ่มภาคกลาง ซึ่งเริ่มต้นจากจังหวัดนครสวรรค์ลงไปถึงจังหวัดสมุทรปราการ ประชาชนส่วนมากตามพื้นที่ราบลุ่มภาคกลาง จึงประกอบอาชีพทำนา กล่าวได้ว่าภูมิประเทศเป็นตัวกำหนดอาชีพ ประเพณี และวัฒนธรรมต่าง ๆ เป็นลักษณะเฉพาะที่เกี่ยวข้องกับการพัฒนาทางประวัติศาสตร์ของเมืองอย่างสำคัญ

## ๓. ลักษณะทางกายภาพ

### ๓.๑ลักษณะทางภูมิศาสตร์

จังหวัดอ่างทองตั้งอยู่ในพื้นที่ราบลุ่มภาคกลางของประเทศไทย ณ เส้นรุ้งที่ ๑๔°-๓๕'-๑๒" องศาเหนือ เส้นแวงที่ ๑๐๐°-๒๗'-๒๒" องศาตะวันออก ห่างจากกรุงเทพมหานครตามทางหลวงแผ่นดินหมายเลข ๓๒ (สายเอเชีย) ระยะทางประมาณ ๑๐๕ กิโลเมตร และเส้นทางตามลำแม่น้ำเจ้าพระยาถึงตลาดท่าเตียน ระยะทางประมาณ ๑๒๐ กิโลเมตร มีรูปร่างลักษณะคล้ายรูปสี่เหลี่ยมจัตุรัส มีส่วนกว้างตามแนวทิศตะวันออกถึงทิศตะวันตก และส่วนยาวตามแนวทิศเหนือถึงทิศใต้ใกล้เคียงกันประมาณ ๔๐ กิโลเมตร มีพื้นที่ทั้งหมดประมาณ ๙๖๘.๓๗๒ ตารางกิโลเมตร หรือ ๖๐๕,๒๓๒.๕ ไร่ โดยมีอาณาเขต ดังนี้





**ทิศเหนือ** ติดต่อกับอำเภอค่ายบางระจัน อำเภอพรหมบุรี และอำเภอท่าช้าง จังหวัดสิงห์บุรี

**ทิศใต้** ติดต่อกับอำเภอผักไห่ และอำเภอบางบาล จังหวัดพระนครศรีอยุธยา

**ทิศตะวันออก** ติดต่อกับอำเภอบางปะหัน อำเภอมหาราช และอำเภอบ้านแพรก จังหวัดพระนครศรีอยุธยา

**ทิศตะวันตก** ติดต่อกับอำเภอเมืองสุพรรณบุรี อำเภอศรีประจันต์ อำเภอสามชุก และอำเภอเดิมบางนางบวช จังหวัดสุพรรณบุรี

### ๓.๒ ลักษณะภูมิประเทศ

ลักษณะภูมิประเทศโดยทั่วไปเป็นพื้นที่ราบลุ่ม ลักษณะคล้ายอ่างไม่มีภูเขา ไม่มีป่าไม้ ดินเป็นดินเหนียวปนทราย พื้นที่ส่วนใหญ่เหมาะแก่การทำนาข้าว ทำไร่ และทำสวน มีแม่น้ำสายสำคัญไหลผ่าน ๒ สาย คือ แม่น้ำเจ้าพระยา และแม่น้ำน้อย โดยแม่น้ำเจ้าพระยาไหลผ่านจังหวัดอ่างทองจากทิศเหนือไปทิศใต้ ระยะทางยาวประมาณ ๔๐ กิโลเมตร ซึ่งกระแสน้ำจะไหลผ่านอำเภอค่ายบางระจัน อำเภอพรหมบุรี และอำเภอท่าช้าง จังหวัดสิงห์บุรี และผ่านพื้นที่อำเภอไชโย อำเภอเมืองอ่างทอง และอำเภอป่าโมก จากนั้นไหลเข้าสู่เขตท้องที่อำเภอบางปะหัน จังหวัดพระนครศรีอยุธยาส่วนแม่น้ำน้อยเป็นแม่น้ำที่แยกจากแม่น้ำเจ้าพระยา ผ่านจังหวัดอ่างทองจากทิศตะวันออกไปทิศใต้ ไหลผ่านจังหวัดชัยนาท จังหวัดสิงห์บุรีและผ่านเข้าเขตจังหวัดอ่างทองที่ตำบลองครักษ์ อำเภอโพธิ์ทอง ไหลผ่านอำเภอวิเศษชัยชาญ แล้วไหลออกจากจังหวัดอ่างทองที่ตำบลหลักแก้ว อำเภอวิเศษชัยชาญ แล้วเข้าสู่พื้นที่อำเภอผักไห่ จังหวัดพระนครศรีอยุธยาต่อไป รวมระยะทางที่ไหลผ่านจังหวัดอ่างทองประมาณ ๕๐ กิโลเมตร นอกจากนี้ยังพบว่าจังหวัดอ่างทองยังมีคลองธรรมชาติและคลองที่ได้ทำการขุดขึ้นอีกหลายสายเชื่อมโยงระหว่างแม่น้ำเจ้าพระยา และแม่น้ำน้อย เพื่อการเกษตรและอุปโภคบริโภค รวมถึงเพื่อการระบายน้ำ

### ๓.๓ ลักษณะภูมิอากาศ

เนื่องจากจังหวัดอ่างทองตั้งอยู่ในเขตพื้นที่ร้อนชื้น ดังนั้น ภูมิอากาศจึงเป็นแบบฝนเมืองร้อน โดยได้รับอิทธิพลจากลมมรสุมทะเล และมีลมมรสุมตะวันตกเฉียงใต้พัดผ่านทำให้สามารถแบ่งฤดูกาลออกได้ ๓ฤดู คือ

๑) ฤดูหนาว เริ่มตั้งแต่กลางเดือนตุลาคมถึงกลางเดือนกุมภาพันธ์ ซึ่งเป็นฤดูมรสุมตะวันออกเฉียงเหนือ บริเวณความกดอากาศสูงหรือมวลอากาศเย็นจากประเทศจีนที่มีคุณสมบัติเย็นและแห้งจะแผ่ลงมาปกคลุมประเทศไทยในช่วงนี้ แต่เนื่องจากจังหวัดอ่างทองอยู่ในภาคกลาง อิทธิพลของบริเวณความกดอากาศสูงจากประเทศจีนที่แผ่ลงมาปกคลุมในช่วงฤดูหนาวจะช้ากว่าภาคเหนือและภาคตะวันออกเฉียงเหนือ ทำให้มีอากาศหนาวเย็นช้ากว่าสองภาคดังกล่าว โดยเริ่มมีอากาศหนาวเย็นประมาณกลางเดือนพฤศจิกายน เป็นต้นไป ซึ่งอากาศหนาวที่สุดจะอยู่ระหว่างเดือนธันวาคมและเดือนมกราคม

๒) ฤดูร้อนเริ่มเมื่อมรสุมตะวันออกเฉียงเหนือสิ้นสุดลง คือประมาณกลางเดือนกุมภาพันธ์ถึงกลางเดือนพฤษภาคม ซึ่งเป็นช่วงว่างจากลมมรสุม ลมที่พัดปกคลุมจะเปลี่ยนเป็นลมใต้หรือลมตะวันออกเฉียงใต้ และจะมี



ห่อหมกความกดอากาศต่ำเนื่องจากความร้อนปกคลุมประเทศไทยตอนบน ทำให้มีอากาศร้อนอบอ้าวทั่วไป และมีฝนตกฟ้าคะนองได้เป็นบางแห่ง โดยจะมีอากาศร้อนจัดในเดือนเมษายน

๓) ฤดูฝนเริ่มตั้งแต่กลางเดือนพฤษภาคมถึงกลางเดือนตุลาคม เป็นช่วงที่มรสุมตะวันตกเฉียงใต้พัดปกคลุมประเทศไทย ร่องความกดอากาศต่ำหรือร่องฝนที่พัดผ่านบริเวณภาคใต้ของประเทศไทยจะเลื่อนขึ้นมาพัดผ่านบริเวณภาคกลางและภาคเหนือเป็นลำดับ ในระยะนี้ทำให้มีฝนตกชุกขึ้นตั้งแต่กลางเดือนพฤษภาคมเป็นต้นไป เดือนกันยายนเป็นเดือนที่มีฝนตกชุกมากที่สุดในรอบปีและเป็นช่วงที่มีความชื้นสูง

### ๓.๔ การคมนาคมขนส่ง

การคมนาคมขนส่งภายในพื้นที่จังหวัดอ่างทอง สามารถเดินทางได้โดยรถยนต์ ซึ่งการคมนาคมขนส่งแบ่งออกได้ ดังนี้

๑) การคมนาคมขนส่งจากตัวจังหวัดไปยังอำเภอ ตำบล หมู่บ้าน และจังหวัดใกล้เคียงสามารถเดินทางได้ด้วยรถยนต์โดยสารประจำทาง มีศูนย์กลางการเดินรถอยู่ที่สถานีจอดรถโดยสารประจำทางจังหวัดอ่างทอง (ตั้งอยู่ที่ตำบลตลาดหลวง อำเภอเมืองอ่างทอง จังหวัดอ่างทอง)

๒) การคมนาคมขนส่งระหว่างจังหวัดต่าง ๆ สามารถเดินทางได้ด้วยรถยนต์โดยสารประจำทาง และรถยนต์ส่วนบุคคล โดยเฉพาะสายกรุงเทพมหานคร - อ่างทอง สามารถเดินทางได้สะดวกถึง ๓ เส้นทาง ดังนี้

- เส้นทางที่ ๑ ใช้เส้นทางสายพหลโยธินทางหลวงหมายเลข ๓๒ จากกรุงเทพมหานครแยกเข้าเส้นทางสายเอเชีย ผ่านอำเภอบางปะอิน - พระนครศรีอยุธยา - อำเภอบางปะหัน - อ่างทอง ระยะทาง ๑๐๕ กิโลเมตร

- เส้นทางที่ ๒ ใช้เส้นทางตัดใหม่ข้ามสะพานพระปิ่นเกล้า - ตลิ่งชัน เข้าเส้นทางหลวงแผ่นดินหมายเลข ๓๔๐ ผ่านจังหวัดนนทบุรี - ปทุมธานี - พระนครศรีอยุธยา - สุพรรณบุรี - อ่างทอง ระยะทางประมาณ ๑๕๐ กิโลเมตร

- เส้นทางที่ ๓ ใช้เส้นทางกรุงเทพมหานคร - ปทุมธานีผ่านปากเกร็ดเข้าทางหลวงแผ่นดินหมายเลข ๓๑๑๑ ผ่านอำเภอบางไทร - อำเภอเสนา-พระนครศรีอยุธยาจากนั้นใช้เส้นทางหมายเลข ๓๒๖๓ และต่อเข้าทางหลวงหมายเลข ๓๐๙ เข้าอำเภอบ้านแพรก - อ่างทอง รวมระยะทาง ๑๔๐ กิโลเมตร หรือใช้ทางพิเศษอุดรรัถยา (ทางด่วนสายบางปะอิน - ปากเกร็ด) สอบถามเพิ่มเติมได้ที่โทร.๑๕๕๓

๓) การคมนาคมขนส่งจากจังหวัดอ่างทอง - กรุงเทพมหานคร

- สายที่ ๑๕ กรุงเทพมหานคร - อ่างทอง ระยะทาง ๑๐๘ กิโลเมตร เป็นรถตู้โดยสารของบริษัทขนส่ง จำกัดมีรถบริการวันละ ๔๖ เที่ยว (ไป ๒๓ เที่ยว - กลับ ๒๓ เที่ยว)

- สายที่ ๙๐๒ กรุงเทพมหานคร - อ่างทอง ระยะทาง ๑๐๖ กิโลเมตร เป็นรถตู้โดยสารของบริษัทขนส่ง จำกัดมีรถบริการวันละ ๓๔ เที่ยว (ไป ๑๗ เที่ยว - กลับ ๑๗ เที่ยว)จุดจอดรถ ณ สถานีขนส่งโดยสาร ประจำทางจังหวัดอ่างทอง

- สายที่ ๙๕๑ กรุงเทพมหานคร - สุพรรณบุรี ระยะทาง ๑๐๖ กิโลเมตร เป็นรถตู้โดยสารของบริษัทขนส่ง จำกัดมีรถบริการวันละ ๘๐ เที่ยว (ไป ๔๐ เที่ยว - กลับ ๔๐ เที่ยว)จุดจอดรถ ณ สถานีขนส่งโดยสารประจำทางจังหวัดอ่างทอง และตำบลศาลเจ้าโรงทอง อำเภอวิเศษชัยชาญ จังหวัดอ่างทอง

- สายที่ ๙๕๒ กรุงเทพมหานคร - วิเศษชัยชาญ ระยะทาง ๑๒๘ กิโลเมตร เป็นรถตู้โดยสารของบริษัทขนส่ง จำกัดมีรถบริการวันละ ๓๐ เที่ยว (ไป ๑๕ เที่ยว - กลับ ๑๕ เที่ยว)จุดจอดรถ ตำบลศาลเจ้าโรงทอง อำเภอวิเศษชัยชาญ จังหวัดอ่างทอง

### ๓.๕ การใช้ที่ดิน

จังหวัดอ่างทองมีพื้นที่ประมาณ ๙๖๘.๓๗๒ ตารางกิโลเมตร หรือประมาณ ๖๐๕,๒๓๒.๕๐ ไร่ จำแนกการใช้ประโยชน์ ดังนี้

#### ตารางแสดงการใช้ประโยชน์ที่ดินจำแนกตามรายอำเภอ

อำเภอ	พื้นที่ทั้งหมด	การเกษตร	ที่อยู่อาศัย	แหล่งน้ำ
เมืองอ่างทอง	๖๔,๒๗๙	๕๒,๘๓๑	๑๐,๙๗๒	๔๗๖
ไชโย	๔๕,๒๐๔	๒๗,๑๗๗	๑๗,๗๘๒	๒๔๕
ป่าโมก	๕๐,๕๓๔	๑๘,๐๘๘	๓๒,๒๘๓	๑๖๓
โพธิ์ทอง	๑๓๗,๑๓๔	๑๒๕,๕๒๖	๑๐,๔๗๗	๑,๑๓๐
แสวงหา	๑๑๓,๓๓๘	๗๗,๑๑๒	๓๕,๕๓๒	๖๙๔
วิเศษชัยชาญ	๑๔๐,๔๓๙	๑๑๓,๓๓๓	๒๖,๐๘๕	๑,๐๒๑
สามโก้	๕๔,๓๐๖	๔๓,๗๙๐	๑๐,๑๒๑	๓๙๔
รวม	๖๐๕,๒๓๓	๔๕๗,๘๕๗	๑๔๓,๒๕๓	๔,๑๒๓

ที่มา : สำนักงานเกษตรจังหวัดอ่างทอง (ข้อมูล ณ ปี ๒๕๖๐)

### ๓.๖ พื้นที่ป่าไม้

สภาพทั่วไปของจังหวัดอ่างทอง เป็นพื้นที่ที่ใช้เพื่อการเกษตรมาตั้งแต่ดั้งเดิม พื้นที่ทั้งหมดเป็นพื้นที่ที่มีกรรมสิทธิ์ครอบครองทั้งสิ้น จำแนกเป็นกรรมสิทธิ์ของเอกชนและของส่วนราชการต่าง ๆ จึงไม่มีพื้นที่ที่เป็นป่าไม้ สวนรุกชาติ อุทยาน วนอุทยานแต่อย่างใด

## ๔. ข้อมูลการปกครอง/ประชากร

### ๔.๑ การปกครอง

จังหวัดอ่างทอง มีเนื้อที่ประมาณ ๙๖๘.๓๗๒ ตารางกิโลเมตร หรือประมาณ ๖๐๕,๒๓๒.๕๐ ไร่ ครอบคลุมพื้นที่ ๗ อำเภอ ได้แก่

- อำเภอเมืองอ่างทอง ๔๙๒.๐๔๐ ตารางกิโลเมตร หรือประมาณ ๖๔,๒๗๘.๗๕ ไร่
- อำเภอไชโย ๗๒.๓๒๖ ตารางกิโลเมตร หรือประมาณ ๔๕,๒๐๓.๗๕ ไร่
- อำเภอป่าโมก ๘๐.๘๕๒ ตารางกิโลเมตร หรือประมาณ ๕๐,๕๓๓.๗๕ ไร่
- อำเภอโพธิ์ทอง ๒๒๔.๗๐๒ ตารางกิโลเมตร หรือประมาณ ๑๔๐,๔๓๘.๗๕ ไร่
- อำเภอแสวงหา ๒๒๔.๗๐๒ ตารางกิโลเมตร หรือประมาณ ๑๓๗,๑๓๓.๗๕ ไร่
- อำเภอวิเศษชัยชาญ ๑๘๑.๓๔๑ ตารางกิโลเมตร หรือประมาณ ๑๑๓,๓๓๘.๑๓ ไร่
- อำเภอสามโก้ ๘๖.๘๘๙ ตารางกิโลเมตร หรือประมาณ ๕๔,๓๐๕.๖๓ ไร่





นอกจากนี้ จังหวัดอ่างทองได้แบ่งเขตการปกครองออกเป็น ๗ อำเภอ ๗๓ ตำบล ๕๑๓ หมู่บ้าน มีราชการบริหารส่วนภูมิภาค ประกอบด้วยส่วนราชการประจำจังหวัด จำนวน ๓๒ ส่วนราชการ ๗ อำเภอ คือ อำเภอเมือง อ่างทอง อำเภอไชโย อำเภอป่าโมก อำเภอโพธิ์ทอง อำเภอแสวงหา อำเภอวิเศษชัยชาญ และอำเภอสามโก้ ราชการบริหารส่วนกลาง ประกอบด้วย ๓๗ ส่วนราชการ และหน่วยงานรัฐวิสาหกิจ ๑ หน่วยงาน และราชการบริหารส่วนท้องถิ่น ประกอบด้วย องค์การบริหารส่วนจังหวัด ๑ แห่ง เทศบาลเมือง ๑ แห่ง เทศบาลตำบล ๒๐ แห่ง องค์การบริหารส่วนตำบล ๔๓ แห่ง

ตารางแสดงลักษณะของเขตการปกครองและพื้นที่จำแนกตามรายอำเภอ

อำเภอ	พื้นที่ (ตร.กม.)	ลักษณะของเขตการปกครอง			
		ตำบล	หมู่บ้าน	เทศบาล	อบต.
เมืองอ่างทอง	๑๐๒.๘๔๖	๑๔	๘๑	๓	๘
ไชโย	๗๒.๓๒๖	๙	๕๑	๒	๓
ป่าโมก	๘๐.๘๕๔	๘	๔๗	๑	๖
โพธิ์ทอง	๒๑๙.๔๑๔	๑๕	๑๑๐	๕	๙
แสวงหา	๑๘๑.๓๔๑	๗	๖๑	๒	๖
วิเศษชัยชาญ	๒๒๔.๗๐๒	๑๕	๑๒๖	๗	๙
สามโก้	๘๖.๘๘๙	๕	๓๗	๑	๒
รวม	๙๖๘.๓๗๒	๗๓	๕๑๓	๒๑	๔๓



## แผนภาพแสดงลักษณะของเขตการปกครองและพื้นที่จำแนกตามรายอำเภอและตำบล



### ๔.๒ ประชากร

จำนวนประชากรของจังหวัดอ่างทอง มีจำนวนทั้งสิ้น ๒๘๒,๐๒๗ คน เป็นชาย ๑๓๕,๒๐๓ คน หญิง ๑๔๖,๘๒๔ คน ประชากรอาศัยอยู่ในอำเภอวิเศษชัยชาญ มากที่สุด คิดเป็นร้อยละ ๒๓.๕๕ ของจำนวนประชากรทั้งหมด รองลงมา ได้แก่ อำเภอเมืองอ่างทอง ร้อยละ ๒๐.๐๓ และอำเภอโพธิ์ทอง ร้อยละ ๑๙.๐๔ อำเภอที่ประชากรน้อยที่สุด ได้แก่ อำเภอสามโก้ คิดเป็นร้อยละ ๖.๘๖

จำนวนครัวเรือนในจังหวัดอ่างทอง รวมทั้งสิ้น ๙๗,๓๔๒ ครัวเรือน อำเภอที่มีครัวเรือนมากที่สุด คือ อำเภอวิเศษชัยชาญ รองลงมาคืออำเภอเมืองอ่างทอง อำเภอโพธิ์ทอง อำเภอแสวงหา อำเภอป่าโมก อำเภอไชโย และอำเภอสามโก้ ตามลำดับ

ตารางแสดงจำนวนประชากรของจังหวัดอ่างทอง

อำเภอ	จำนวนครัวเรือน	ประชากร		
		ชาย	หญิง	รวม
อำเภอเมืองอ่างทอง	๒๒,๓๗๗	๒๖,๙๒๑	๒๙,๕๖๕	๕๖,๔๘๖
อำเภอวิเศษชัยชาญ	๒๒,๘๖๒	๓๑,๘๑๒	๓๔,๖๐๖	๖๖,๔๑๘
อำเภอโพธิ์ทอง	๑๘,๑๒๕	๒๕,๖๒๓	๒๘,๐๙๐	๕๓,๗๑๒
อำเภอป่าโมก	๙,๙๘๐	๑๓,๖๓๒	๑๔,๗๖๖	๒๘,๓๙๘
อำเภอแสวงหา	๑๐,๗๕๐	๑๖,๙๙๘	๑๗,๘๑๒	๓๔,๘๑๐
อำเภอไชโย	๗,๒๐๗	๑๐,๙๘๗	๑๑,๘๗๒	๒๒,๘๕๙
อำเภอสามโก้	๖,๐๔๑	๙,๒๓๐	๑๐,๑๑๓	๑๙,๓๔๓
รวม	๙๗,๓๔๒	๑๓๕,๒๐๓	๑๔๖,๘๒๔	๒๘๒,๐๒๗

ที่มา : ที่ทำการปกครองจังหวัดอ่างทอง (ข้อมูล ณ เดือนกันยายน ๒๕๖๐)

๕. ด้านเศรษฐกิจ

๕.๑ สภาพเศรษฐกิจ

จังหวัดอ่างทองเป็น “อู่น้ำ-อู่น้ำ” ที่สำคัญแห่งหนึ่งของประเทศ สภาพเศรษฐกิจของจังหวัดอ่างทองอยู่ในฐานะที่สามารถเลี้ยงตนเองได้เป็นอย่างดี ในแง่ของอาหารและแรงงาน “ข้าว” เป็นผลผลิตที่สำคัญที่ส่งออกของจังหวัด โครงสร้างของจังหวัดอ่างทองที่สำคัญขึ้นอยู่กับสาขาเกษตรกรรม สาขาอุตสาหกรรม สาขาการขนส่งการขายปลีกฯ และสาขาอื่น ๆ ตามลำดับ อย่างไรก็ตาม การที่โครงสร้างด้านเศรษฐกิจของจังหวัดผูกพันอยู่กับการเกษตรเป็นหลัก ทำให้จังหวัดอ่างทองมีอัตราการเจริญเติบโตทางด้านเศรษฐกิจต่ำ

๕.๒ ผลิตภัณฑ์มวลรวมจังหวัด (GPP)

ผลิตภัณฑ์มวลรวมจังหวัด (GPP) ของจังหวัดอ่างทองในปี ๒๕๕๘ เท่ากับ ๙๐,๔๘๗ล้านบาท ลดลงจากที่ผ่านมา ๗,๘๓๓ ล้านบาท รายได้เฉลี่ย/คน/ปี ๒๓,๓๓๘บาท ลดลงจากปีที่ผ่านมา ๑,๙๔๒ บาท

ตารางแสดงมูลค่าผลิตภัณฑ์มวลรวมจังหวัดและรายได้เฉลี่ยต่อหัวของประชากร  
จำแนกเป็นรายปี ๒๕๕๑ -๒๕๕๘p

ปี	ผลิตภัณฑ์มวลรวม (GPP) หน่วย:ล้านบาท	รายได้เฉลี่ย/คน/ปี หน่วย:บาท
๒๕๕๑	๖๙,๒๔๐	๑๘,๑๐๗
๒๕๕๒	๗๙,๘๓๔	๒๐,๖๙๒
๒๕๕๓	๗๗,๖๐๘	๑๙,๙๒๖
๒๕๕๔	๗๒,๐๑๗	๑๘,๓๐๘
๒๕๕๕	๘๐,๘๓๔	๒๐,๖๓๐
๒๕๕๖	๑๐๗,๒๙๖	๒๗,๕๐๒
๒๕๕๗	๙๘,๓๒๐	๒๕,๒๘๐
๒๕๕๘p	๙๐,๔๘๗	๒๓,๓๓๘

ที่มา : สำนักงานคณะกรรมการพัฒนาการเศรษฐกิจและสังคมแห่งชาติ (ข้อมูล ณ ปี ๒๕๖๐)



ทั้งนี้ในการพิจารณาข้อมูลมูลค่าผลิตภัณฑ์มวลรวมจังหวัด (Gross Provincial Product) นั้น มีข้อจำกัดคือ ข้อมูลปี ๒๕๕๒-๒๕๕๗ มีการปรับปรุงข้อมูลย้อนหลัง (r = revised) และปี ๒๕๕๘ เป็นข้อมูลค่ารายปี (p= preliminary) ที่ได้จากการประมวลผลข้อมูลเบื้องต้น

### ๕.๓ มูลค่าผลิตภัณฑ์หลักของจังหวัดอ่างทอง

ผลิตภัณฑ์มวลรวมจังหวัดอ่างทอง ภาคการเกษตร ในปี ๒๕๕๘ ณ ราคาประจำปี มีมูลค่าเท่ากับ ๖,๕๘๓ ล้านบาท คิดเป็นร้อยละ ๑๕.๖๔ ของผลิตภัณฑ์มวลรวมของจังหวัด โดยมีมูลค่าลดลงจากปี ๒๕๕๗ ร้อยละ ๖.๓๑ เป็นผลสืบเนื่องจากเกษตรกรประสบปัญหาภัยแล้ง ปริมาณน้ำไม่เพียงพอต่อการเกษตร ประกอบกับรัฐบาลณรงค์ให้งดทำนาปรังส่งผลให้ปริมาณผลผลิตข้าวลดลง และเกษตรกรของจังหวัดอ่างทองสามารถปลูกข้าวได้ ๒ ปี ๕ รอบ ส่งผลให้ผลิตภัณฑ์มวลรวมจังหวัดอ่างทองภาคการเกษตรอยู่ในช่วงขาลง ๓ ปีต่อเนื่อง ทั้งนี้ภาคการเกษตรในปี ๒๕๕๗ ผลิตภัณฑ์มวลรวม ณ ราคาประจำปี มีมูลค่าเท่ากับ ๕,๑๒๔ ล้านบาท คิดเป็นร้อยละ ๒๑.๙๕ ของผลิตภัณฑ์มวลรวมจังหวัด โดยมีมูลค่าลดลงจากปี ๒๕๕๖ ร้อยละ ๓.๓๖

ตารางแสดงร้อยละของโครงสร้างทางเศรษฐกิจ จำแนกตามสาขาการผลิต พ.ศ.๒๕๕๕-๒๕๕๘

สาขาการผลิต	๒๕๕๕	๒๕๕๖	๒๕๕๗	๒๕๕๘	โครงสร้าง ณ ราคาประจำปี		
					๒๕.๓๑	๒๑.๙๕	๑๕.๖๔
ภาคเกษตร	๖,๕๘๓	๖,๓๙๗	๕,๑๒๔	๖,๕๘๓	๒๕.๓๑	๒๑.๙๕	๑๕.๖๔
เกษตรกรรม การล่าสัตว์และการป่าไม้	๖,๓๕๘	๖,๑๕๐	๔,๘๗๙	๖,๓๕๘	๒๔.๓๓	๒๐.๙๑	๑๔.๔๙
การประมง	๒๒๕	๒๔๗	๒๔๕	๒๒๕	๐.๙๘	๑.๐๕	๑.๑๕
ภาคนอกเกษตร	๒๐,๙๑๙	๑๘,๘๘๓	๑๘,๒๒๔	๒๐,๙๑๙	๗๔.๖๙	๗๘.๐๕	๘๔.๓๖
การทำเหมืองแร่และเหมืองหิน	๑,๑๙๙	๑,๑๕๓	๑,๒๕๔	๑,๑๙๙	๕.๕๖	๕.๓๗	๘.๒๙
อุตสาหกรรม	๕,๑๘๒	๔,๖๖๑	๓,๘๐๓	๕,๑๘๒	๑๘.๔๔	๑๖.๓๐	๒๐.๐๓
การไฟฟ้า แก๊สและการประปา	๕๑๐	๕๓๒	๖๐๗	๕๑๐	๒.๑๑	๒.๖๐	๒.๕๙
การก่อสร้าง	๒,๒๙๐	๒,๗๗๗	๘๕๓	๒,๒๙๐	๓.๑๕	๓.๖๖	๔.๒๕
การขายส่ง การขายปลีก	๓,๖๑๓	๓,๖๔๖	๓,๗๙๗	๓,๖๑๓	๑๔.๔๒	๑๖.๒๗	๑๒.๗๕
โรงแรมและภัตตาคาร	๑๙	๒๑	๒๕	๑๙	๐.๐๘	๐.๑๑	๐.๑๔
การขนส่ง และการคมนาคม	๑,๒๑๑	๑,๒๓๐	๑,๒๑๐	๑,๒๑๑	๔.๘๗	๕.๑๙	๕.๕๖
ตัวกลางทางการเงิน	๑,๒๙๙	๑,๔๓๙	๑,๕๗๓	๑,๒๙๙	๕.๖๙	๖.๗๔	๘.๐๓
บริการด้านอสังหาริมทรัพย์	๙๒๖	๘๔๓	๖๗๕	๙๒๖	๓.๓๔	๒.๘๙	๓.๑๒
การบริหารราชการแผ่นดิน	๑,๕๔๑	๑,๓๑๖	๑,๐๕๘	๑,๕๔๑	๕.๒๐	๔.๕๓	๕.๑๓
การศึกษา	๑,๙๗๐	๒,๐๑๓	๒,๐๔๙	๑,๙๗๐	๗.๙๖	๘.๗๘	๘.๒๔
การบริการด้านสุขภาพและสังคม	๗๒๐	๗๗๑	๘๕๕	๗๒๐	๓.๐๕	๓.๖๖	๔.๑๕
การให้บริการชุมชน	๓๔๐	๓๕๙	๓๕๒	๓๔๐	๑.๔๒	๑.๕๑	๑.๕๙
ลูกจ้างในครัวเรือนส่วนบุคคล	๑๐๑	๑๐๑	๑๐๔	๑๐๑	๐.๔๐	๐.๔๔	๐.๔๙
มูลค่าผลิตภัณฑ์มวลรวมจังหวัด	๒๗,๕๐๒	๒๕,๒๘๐	๒๓,๓๓๘	๒๗,๕๐๒	๑๐๐	๑๐๐	๑๐๐

ที่มา: สำนักงานคณะกรรมการพัฒนาการเศรษฐกิจและสังคมแห่งชาติ (สศช.) (ข้อมูล ณ ปี ๒๕๖๐)

### ๕.๔ภาวะเศรษฐกิจจังหวัดอ่างทอง ปี ๒๕๖๐

เศรษฐกิจจังหวัดอ่างทองในปี ๒๕๖๐ คาดการณ์ว่าขยายตัวจากปี ๒๕๕๙ โดยปัจจัยที่มีผลทำให้เศรษฐกิจจังหวัดอ่างทองในปีนี้ขยายตัวมีผลมาจากการพัฒนาองค์ความรู้ด้านการเกษตร การใช้สารชีวภัณฑ์และส่งเสริมให้เกษตรกรมีการรวมกลุ่มเพื่อการผลิตสินค้าตามความต้องการของตลาด ด้านอุปทาน ภาคเกษตรคือเกษตรกรสามารถลดต้นทุนในการผลิตสินค้าสินค้าเกษตร และ ด้านอุปสงค์ ได้แก่ นโยบายของผู้ว่าราชการจังหวัด



ด้วยการรณรงค์การลดการใช้สารเคมีในระบบการผลิตสินค้าเกษตร สร้างแบรนด์“อ่างทองศรีวังเทศ”จัดกิจกรรม ส่งเสริมการขาย ปُرุงและสาธิตการทำอาหารจากผลผลิตทางการเกษตรของจังหวัดอ่างทอง

-ด้านอุปทาน (Supply) คาดว่าขยายตัว เมื่อเทียบกับปี ๒๕๕๙ พิจารณาจากต้นทุนการผลิตสินค้าที่เปลี่ยนแปลงลดลง และราคาสินค้าเกษตรที่ไม่สูง ทำให้คำสั่งซื้อสินค้าเกษตรของจังหวัดมีแนวโน้มเพิ่มขึ้น ภาคบริการและการท่องเที่ยวคาดว่าขยายตัว เนื่องจากมีกิจกรรมส่งเสริมการท่องเที่ยวอย่างต่อเนื่อง และมีการปรับปรุงแหล่งท่องเที่ยวให้มีภูมิทัศน์ที่สวยงามสะอาด และปลอดภัย เพื่อสามารถดึงดูดนักท่องเที่ยวมากขึ้น

-ด้านอุปสงค์ (Demand) คาดว่าขยายตัว เมื่อเทียบกับปี ๒๕๕๙ พิจารณาจากด้านการใช้จ่ายภาครัฐคาดว่าขยายตัวเนื่องจากนโยบายของภาครัฐเพื่อการแก้ไขปัญหาสำคัญและจำเป็นเร่งด่วน หรือปัญหาที่เกิดขึ้นตามความต้องการของพื้นที่ ควบคู่กับแนวทางของประชารัฐกระตุ้นเศรษฐกิจผ่านการเบิกจ่ายภายใต้โครงการไทยเข้มแข็ง (งบ ๖๐ เพิ่มเติม) ก่อให้เกิดเม็ดเงินเข้าสู่ระบบเศรษฐกิจของจังหวัดเพิ่มขึ้น

- เสถียรภาพเศรษฐกิจ (Stability) ภายในจังหวัด อัตราเงินเฟ้อทั่วไปในปี ๒๕๕๙ คาดว่าขยายตัว ด้านการจ้างงานคาดว่าขยายตัวเพิ่มขึ้นสอดคล้องกับการขยายตัวของเศรษฐกิจจังหวัด

## ๕.๕ภาคการเกษตร

### ๕.๕.๑ การใช้ประโยชน์ที่ดินเพื่อการเกษตรกรรม

จังหวัดอ่างทอง มีพื้นที่ทั้งหมด ๖๐๕,๒๓๒.๕๐ ไร่ เป็นแหล่งเพาะปลูกพืชที่สำคัญของประเทศ โดยจังหวัดอ่างทองเป็น ๑ ใน ๗ จังหวัดที่ไม่มีพื้นที่ป่าไม้หรือป่าสงวนแห่งชาติ ปี ๒๕๕๘ จังหวัดอ่างทองมีพื้นที่การเกษตร ๔๕๘,๖๙๘ ไร่ คิดเป็นร้อยละ ๗๕.๗๙ ของพื้นที่ทั้งหมดโดยจำแนกดังนี้

ตารางแสดงการใช้ประโยชน์ที่ดินของจังหวัดอ่างทองพ.ศ.๒๕๔๙-๒๕๕๙

ปี	เนื้อที่ทั้งหมด	ใช้ประโยชน์ทางการเกษตร	นาข้าว	พืชไร่	สวนไม้ผล/ไม้ยืนต้น	สวนผัก ไม้ดอก/ไม้ประดับ	ใช้ประโยชน์ทางการเกษตรอื่นๆ	ใช้ประโยชน์นอกการเกษตร
๒๕๔๙	๖๐๕,๒๓๓	๔๑๘,๘๓๔	๓๓๙,๑๙๐	๑๐,๑๒๙	๓๙,๖๔๕	๒๐,๕๐๓	๙,๓๖๗	๑๘๖,๓๙๙
๒๕๕๐	๖๐๕,๒๓๓	๔๑๔,๖๕๙	๓๓๕,๘๐๙	๑๐,๐๒๘	๓๙,๒๕๐	๒๐,๒๙๘	๙,๒๗๔	๑๙๐,๕๗๔
๒๕๕๑	๖๐๕,๒๓๓	๔๑๑,๔๙๖	๓๓๓,๒๔๘	๙,๙๕๒	๓๘,๙๕๐	๒๐,๑๔๔	๙,๒๐๓	๑๙๓,๗๓๗
๒๕๕๒	๖๐๕,๒๓๓	๓๙๖,๗๐๐	๓๒๑,๒๖๕	๙,๕๙๔	๓๗,๕๕๐	๑๙,๔๑๙	๘,๘๗๒	๒๐๘,๕๓๓
๒๕๕๓	๖๐๕,๒๓๓	๔๒๒,๗๔๐	๓๔๒,๓๕๔	๑๐,๒๒๓	๔๐,๐๑๕	๒๐,๖๙๔	๙,๔๕๕	๑๘๒,๔๙๓
๒๕๕๔	๖๐๕,๒๓๓	๔๒๒,๗๔๐	๓๔๒,๓๕๔	๑๐,๒๒๓	๔๐,๐๑๕	๒๐,๖๙๔	๙,๔๕๕	๑๘๒,๔๙๓
๒๕๕๕	๖๐๕,๒๓๓	๔๒๔,๕๗๒	๓๔๓,๘๓๗	๑๐,๒๖๘	๔๐,๑๘๘	๒๐,๗๘๔	๙,๔๙๕	๑๘๐,๖๖๑
๒๕๕๖	๖๐๕,๒๓๓	๔๘๑,๒๕๕	๓๘๙,๗๔๒	๑๑,๖๓๙	๔๕,๕๕๓	๒๓,๕๕๘	๑๐,๗๖๓	๑๒๓,๙๗๘
๒๕๕๗	๖๐๕,๒๓๓	๔๗๐,๓๖๔	๓๘๐,๙๒๒	๑๑,๓๗๕	๔๔,๕๒๓	๒๓,๐๒๕	๑๐,๕๑๙	๑๓๔,๘๖๙
๒๕๕๘	๖๐๕,๒๓๓	๔๕๘,๕๖๘	๓๗๑,๓๗๐	๑๑,๐๙๐	๔๓,๔๐๖	๒๒,๔๔๘	๑๐,๒๕๖	๑๔๖,๖๖๕
๒๕๕๙	๖๐๕,๒๓๓	๔๕๗,๘๕๗	๓๖๘,๙๑๕	๑๔,๒๔๗	๔๓,๑๓๙	๑๒,๒๕๔	๑๙,๓๐๒	๑๔๗,๑๗๕

ที่มา : สำนักงานเกษตรจังหวัดอ่างทอง (ข้อมูล ณ ปี ๒๕๖๐)



ตารางแสดงการใช้ประโยชน์ที่ดินทางการเกษตรจำแนกตามรายอำเภอ

อำเภอ	ใช้ประโยชน์ทางการเกษตร	นาข้าว	พืชไร่	สวนผักไม้ดอก/ไม้ประดับ	ใช้ประโยชน์ทางการเกษตรอื่นๆ
เมืองอ่างทอง	๕๒,๘๓๑	๔๔,๑๑๐	๕๓๑	๕,๐๔๐	๒,๓๔๑
ไชโย	๒๗,๑๗๗	๒๒,๐๗๖	๔๗	๒,๘๙๑	๑,๔๐๔
ป่าโมก	๑๘,๐๘๘	๘,๗๙๕	๕,๒๗๑	๓,๔๒๙	๓๑๑
โพธิ์ทอง	๑๒๕,๕๒๖	๙๔,๕๐๑	๘,๓๙๘	๙,๘๒๖	๓,๖๗๗
แสวงหา	๗๗,๑๑๒	๕๙,๕๕๓	-	๑๑,๔๗๗	๒,๕๘๓
วิเศษชัยชาญ	๑๑๓,๓๓๓	๑๐๒,๖๐๓	-	๖,๔๖๗	๖๓๐
สามโก้	๔๓,๗๙๐	๓๗,๒๗๘	-	๔,๐๒๙	๑,๓๐๗
รวม	๔๕๗,๘๕๗	๓๖๘,๙๑๕	๑๔,๒๔๗	๔๓,๑๓๙	๑๒,๒๕๔

๕.๕.๒ การปลูกพืช

พืชทางเศรษฐกิจที่สำคัญของจังหวัดอ่างทอง คือ ข้าว เป็นพืชเศรษฐกิจที่สำคัญมากเป็นอันดับหนึ่ง มีพื้นที่เพาะปลูกข้าวทั้งสิ้น จำนวน ๖๗๒,๒๖๘ ไร่ จำแนกเป็นพื้นที่เพื่อการเพาะปลูกข้าวนาปี จำนวน ๓๗๓,๔๘๒ ไร่ และข้าวนาปรัง จำนวน ๒๙๘,๗๘๖ ไร่ ด้วยสภาพดินดำนน้ำชุ่ม เกษตรกรของจังหวัดอ่างทองสามารถปลูกข้าวได้ ๒ ปี ๕ รอบ ถึงแม้ว่าผลผลิตที่ได้จะเป็นข้าวเบา แต่ด้วยความต้องการของตลาด มูลค่าการจำหน่ายข้าวก็ไม่แตกต่างกันในยามแล้งหรือน้ำหลาก โดยพันธุ์ข้าวที่ใช้ปลูกมีหลายพันธุ์ ได้แก่ พันธุ์ กข ๓๑ (ปทุมธานี ๘๐) ปทุมธานี ๑ สุพรรณบุรี ๑ พิษณุโลก ๒ สุพรรณบุรี ๓ กข ๒๙ (อ่างทอง ๘๐) อ่างทอง ๑ พันธุ์ที่ปลูกกันมากที่สุด ได้แก่ พันธุ์ กข ๓๑ (ปทุมธานี ๘๐) กข ๔๑ และ กข ๔๗

ตารางแสดงการเปรียบเทียบปริมาณและมูลค่าจำแนกตามการทำนา พ.ศ.๒๕๕๖-๒๕๕๘

(ปริมาณ : ตัน) และ (มูลค่า : ล้านบาท)

ทำนาข้าว	ปี ๒๕๕๖		ปี ๒๕๕๗		ปี ๒๕๕๘	
	ปริมาณ	มูลค่า	ปริมาณ	มูลค่า	ปริมาณ	มูลค่า
ข้าวนาปี	๑๓๕,๔๕๙.๗๖	๑,๖๙๓.๒๕	๓๑๗,๔๑๐.๕๒	๓,๙๖๗.๖๓	๒๘๘,๑๗๖.๖๒	๒,๑๖๑.๓๒
ข้าวนาปรัง	๓๒๔,๖๕๙.๑๘	๔,๐๕๘.๒๔	๒๕๕,๑๐๑.๑๖	๓,๑๗๖.๒๖	๒๒๒,๓๒๑.๔๔	๑,๖๖๗.๔๑

นอกจากนี้ยังพบว่า ผลไม้และไม้ยืนต้น ก็ยังสามารถทำรายได้ให้แก่เกษตรกรของจังหวัดอ่างทอง โดยไม้ผลที่ขึ้นชื่อของจังหวัดอ่างทอง คือ มะม่วงที่เป็นผลผลิตจากอำเภอสามโก้ ด้วยลักษณะภูมิประเทศที่เป็นพื้นที่ดอนไม่มีน้ำท่วมขัง ดินร่วนซุย ทำให้เนื้อของมะม่วงกรอบ หวาน ลูกใหญ่ได้ราคาประมาณกิโลกรัมละ ๗๐-๙๐ บาท รองลงมา คือ กล้วยน้ำว้า ส่วนใหญ่เป็นการปลูกตามสวนหลังบ้านเกือบทั้งจังหวัดอ่างทอง เนื่องจากลักษณะพื้นที่ส่วนใหญ่ของจังหวัดเป็นที่ราบลุ่มน้ำ ทำให้ผลผลิตที่ได้สูง ๑ เครือ มากกว่า ๓๐ หวี ยิ่งไปกว่านั้น เกษตรกรพลิกโอกาสจากปัจจัยที่มีการส่งเสริมให้ใช้วัสดุธรรมชาติในการทำบรรจุภัณฑ์ ใบตองจึงเป็นผลผลิตที่ทำรายได้ให้แก่เกษตรกรอย่างดีกิโลกรัมละ ๑๐-๑๕ บาท

ตารางแสดงการเปรียบเทียบปริมาณและมูลค่าจำแนกตามตามพืชยืนต้นที่สำคัญ พ.ศ.๒๕๕๖-๒๕๕๘

(ปริมาณ : ตัน) และ (มูลค่า : ล้านบาท)

พืชยืนต้น	ปี ๒๕๕๖		ปี ๒๕๕๗		ปี ๒๕๕๘	
	ปริมาณ	มูลค่า	ปริมาณ	มูลค่า	ปริมาณ	มูลค่า
มะม่วง	๑๑,๖๙๒.๓๖	๒๑๖.๓๑	๑๓,๘๘๗.๕๒	๒๗๖.๓๖	๑๓,๑๗๒.๗๘	๒๓๗.๑๑
กล้วยน้ำว้า	๗,๕๖๑.๙๙	๕๒.๙๓	๑๔,๑๐๐.๔๖	๑๓๖.๗๗	๑๓,๑๓๕.๔๙	๑๓๑.๓๕
มะพร้าว	๑,๑๖๖.๕๙	๙.๙๒	๑,๕๒๙.๔๐	๒๑.๔๔	๗๕๑.๓๖	๑๙.๕๔
มะนาว	๘๒๗.๑๙	๑๖.๕๔	๔๑๖.๙๘	๙.๐๙	๔๐๑.๓๔	๑๒.๘๔
พืชยืนต้นอื่นๆ	๑๒๗๕.๗๙	๘.๔๖	๑๒๑๙.๕๙	๒๑.๕๘	๕๑๗.๐๒	๑๐.๔๒

สำหรับพืชไร่ เป็นพืชทางเลือกของเกษตรกรในช่วงแล้ง เนื่องจากระหว่างที่รอฤดูกาลปลูกข้าว เกษตรบางส่วนที่ไม่ปลูกข้าวนาปรัง เพราะที่ดินทางการเกษตรของตนเองมีน้ำน้อย ก็หันมาปลูกพืชไร่ เช่น พืชตระกูลถั่ว เพื่อเป็นการปรับปรุงสภาพดิน ข้าวโพดกินฝัก อ้อยโรงงาน เป็นต้น ทั้งนี้ อ้อยโรงงานที่ปลูกในจังหวัดอ่างทอง มีระดับความหวาน ๑๐ ซีซีเอส ทำให้อุตสาหกรรมน้ำตาลเข้ามาต่อยอดจากเกษตรกรด้วยการสนับสนุนจากโรงงานน้ำตาลจูงใจให้เกษตรกรขยายเนื้อที่การเพาะปลูกเพิ่มขึ้นแต่อย่างไรก็ดีเกี่ยวกับพืชไร่ของเกษตรกรซึ่งเป็นพืชทางเลือก ระหว่างที่รอฤดูกาลปลูกข้าวนาปีเท่านั้น ด้วยการขาดองค์ความรู้ของเกษตรกรที่แท้จริงเกี่ยวกับการปลูกอ้อย จึงทำให้เกษตรกรไม่มีความนิยมในการเพาะปลูกอ้อยโรงงาน

ตารางแสดงการเปรียบเทียบปริมาณและมูลค่าจำแนกตามตามพืชไร่ที่สำคัญ พ.ศ.๒๕๕๖-๒๕๕๘

(ปริมาณ : ตัน) และ (มูลค่า : ล้านบาท)

พืชไร่	ปี ๒๕๕๖		ปี ๒๕๕๗		ปี ๒๕๕๘	
	ปริมาณ	มูลค่า	ปริมาณ	มูลค่า	ปริมาณ	มูลค่า
อ้อย	๑๕๔,๓๐๖.๐๐	๑๘๑.๖๒	๘๖,๕๔๙.๒๕	๑๐๑.๘๗	๓๐,๐๙๑.๑๒	๓๐.๐๙
ข้าวโพด/ฝักสด	๑,๐๑๓.๓๒	๑๖.๗๒	๖๓๓.๔๗	๘.๙๖	๖๖๕.๙๖	๙.๙๙
ข้าวโพดหวาน	๑๐.๒๐	๐.๑๐	๕.๑๐	๐.๐๘	๑.๗๗	๐.๐๓

ที่มา: สำนักงานเกษตรจังหวัดอ่างทอง (ข้อมูล ณ ปี ๒๕๕๙)

เมื่อพิจารณาปัจจัยแวดล้อมทางด้านการเกษตรที่เกี่ยวข้อง ประโยชน์ของ “เกษตรกรทฤษฎีใหม่” ประชาชนพออยู่พอกินในระดับประหยัด เลี้ยงตนเองได้ ไม่อดอยากตามหลักปรัชญา "เศรษฐกิจพอเพียง" ในหน้าแล้งก็สามารถนำน้ำที่เก็บกักไว้ในสระมาปลูกพืชที่ใช้น้ำน้อย เช่น ถั่วต่างๆ ได้ โดยไม่ต้องอาศัยชลประทานในปีที่ฝนตกตามฤดูกาลก็สามารถสร้างรายได้ให้ร่ำรวยได้ในกรณีที่เกิดอุทกภัยก็สามารถฟื้นตัวและช่วยตัวเองได้ในระดับหนึ่ง โดยราชการไม่ต้องช่วยเหลือมากนักครัวเรือนเกษตรกรส่วนมากในจังหวัดอ่างทอง จึงใช้พื้นที่ถือครองการเกษตรในการปลูกพืชแบบปะปน พืชผักที่เกษตรกรนิยมปลูกตาม “เกษตรกรทฤษฎีใหม่” เช่น ข่า มะเขือเปราะ แตงกวา ชะอม บวบ พริกขี้หนูสวน เป็นต้น ซึ่งพืชผักเหล่านี้ใช้พื้นที่เพาะปลูกเพียงเล็กน้อยและเป็นพืชที่มีความจำเป็นต่อการปรุงรสชาติอาหารสำหรับไทย



ตารางแสดงการเปรียบเทียบปริมาณและมูลค่าจำแนกตามตามพืชผักที่สำคัญ พ.ศ.๒๕๕๖-๒๕๕๘

(ปริมาณ : ตัน) และ (มูลค่า : ล้านบาท)

พืชผัก	ปี ๒๕๕๖		ปี ๒๕๕๗		ปี ๒๕๕๘	
	ปริมาณ	มูลค่า	ปริมาณ	มูลค่า	ปริมาณ	มูลค่า
ข่า	๖,๑๖๘.๔๒	๔๒.๕๓	,๖๗๒.๔๔	๐๐.๙๒	,๑๓๖.๖๕	๓๕.๐๑
มะ	๘	๙	๓	๕	๒	๕
เชือกเปราะ	,๖๓๗.๐๑	๒.๗๔	,๔๒๓.๘๕	๕.๐๕	,๒๗๗.๖๐	๐.๑๑
แ	๑	๑	๖	๑	๒	๑
ตงกวา	,๑๑๑.๑๒	๔.๔๔	๘๘.๔๗	๓.๗๗	,๔๖๘.๖๑	๙.๓๗
ชะ	๕	๑	๗	๑	๑	๑
อม	๔๑.๓๒	๔.๑๑	๓๖.๕๒	๔.๗๓	,๗๔๕.๗๗	๐.๑๕
บว	๕	๙	๔	๕	๑	๑
บ	๐๗.๑๖	.๘๙	๓๘.๙	.๒๓	๘๔.๖๑	๙.๖๙
พ	๕	๘	๔	๒	๑	๑
ริกขี้หนูสวน	๗๙.๘๔	๓.๐๕	๑๓.๙๔	๐.๒๘	๑๑.๒๕	๙.๗๔
ถั่ว	๑	๒	๖	๑	๑	๑
ฝักยาว	,๐๖๖.๘๗	๑.๓๔	๕๑.๔๑	๗.๓๙	๗๔.๒๗	๗.๔๙
เห็ด	๒	๙	๒	๑	๒	๑
คนางฟ้า	๐๒.๔๔	.๒๓	๕๑.๙๕	.๔๗	๘๗	๗.๒๒
พริ	๑	๒	๕	๑	๘	๑
กขี้หนูเม็ดใหญ่	๗๐.๓๒	๕.๘๗	๘๗.๐๓	๖.๑๔	๙๗.๔๔	๓.๙๑
ค	๒	๑	๗	๒	๘	๑
อกขจร	๔๖.๔	.๖๒	๘.๘๑	.๗๖	๓๖.๓๗	๑.๗๗
กะ	๑	๑	๘	๑	๕	๑
เพรา	๙๔.๙๘	๔.๙๒	๓๗.๙๕	๑.๗๓	๑๑.๑๕	๑.๖๑
พี	๘	๒	๑	๑	๒	๕
ก / แพง	๔๑.๙	.๐๕	๒๑.๓๖	.๘๒	๖๐.๘๗	.๕๒
แ	๒	๘	๑	๒	๘	๑
ค	๒๗.๖๕	.๔๑	๒๗.๐๘	.๒๙	๑๙.๔๓	.๗๙
มะ	๕	๑	๕	๑	๑	๑
กรูด	๐.๘๗	.๘๖	๑.๙๗	.๘๗	๒๑.๓	.๑๕
กร	๑	๑	๒	๑	๑	๑
ะเจี๊ยบเขียว	๐.๗	.๐๙	๓.๙๘	.๕	๘๓.๓๖	.๔๘
ตะ	๑	๘	๗	๑	๒	๑
ไคร้	๕๗.๕๑	.๑๕	๘.๓๒	.๔๙	๑๘.๔๓	.๔๙

ที่มา: สำนักงานเกษตรจังหวัดอ่างทอง (ข้อมูล ณ ปี ๒๕๕๙)

๕.๕.๓ การปลูกสัตว์

ปศุสัตว์ เป็นส่วนหนึ่งของภาคเกษตรที่สำคัญรองจากการปลูกพืช มีการเลี้ยงเพื่อการบริโภค เพื่อการใช้งาน และที่สำคัญคือในเชิงพาณิชย์ สัตว์เศรษฐกิจที่สำคัญได้แก่ ไก่เนื้อไก่ไข่เป็ดไข่นกกระทา สุกร และโคเนื้อ การปริมาณการเลี้ยงและราคาจำหน่ายหน้าฟาร์มมีแนวโน้มลดลงตามอุปสงค์ อุปทานของผู้บริโภค

**ตารางแสดงการเปรียบเทียบปริมาณและมูลค่าจำแนกตามชนิดสัตว์ที่สำคัญ พ.ศ. ๒๕๕๖-๒๕๕๘**

(มูลค่า : ล้านบาท)

ปศุสัตว์	๒๕๕๖		๒๕๕๗		๒๕๕๘	
	ปริมาณ	มูลค่า	ปริมาณ	มูลค่า	ปริมาณ	มูลค่า
โคเนื้อ (น.น.)	๑	๑	๑	๕	๑	๑
สุกร (น.น.)	๕	๑	๕	๕	๕	๕
ไก่เนื้อ	๑	๑	๑	๕	๑	๑
ไข่เป็ด	๓	๑	๒	๑	๕	๑
ไข่ไก่ (ฟอง)	๑	๑	๑	๕	๑	๑
ไข่นก	๕	๑	๓	๑	๑	๑
แพะ (น.น.)	๑					
<b>รวม</b>	<b>๘</b>	<b>๑</b>	<b>๗</b>	<b>๑</b>	<b>๕</b>	<b>๑</b>

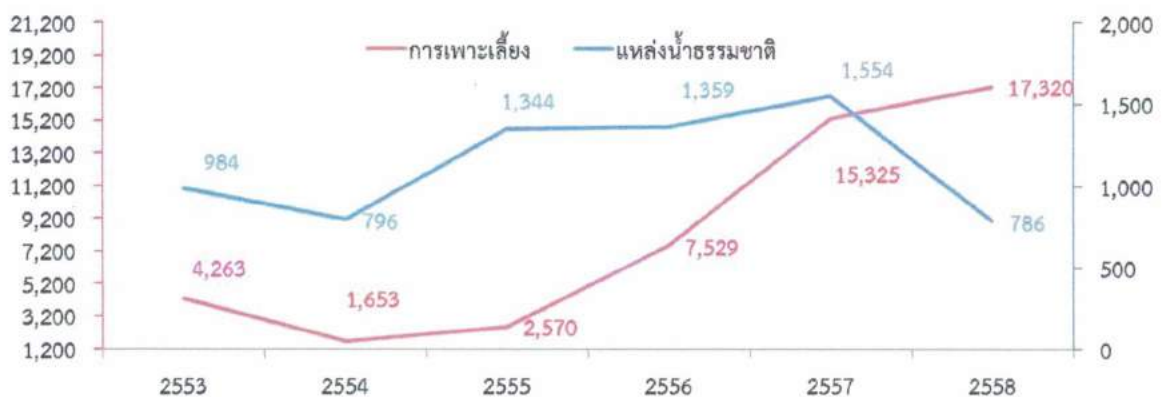
ที่มา : สำนักงานปศุสัตว์จังหวัดอ่างทอง (ข้อมูล ณ ปี ๒๕๕๙)

**๕.๕.๔ การประมง**

จังหวัดอ่างทอง มีลักษณะภูมิประเทศโดยทั่วไปเป็นที่ราบลุ่ม ลักษณะคล้ายอ่างไม่มีภูเขา ไม่มีป่าไม้ ดินเป็นดินเหนียวปนทราย พื้นที่ส่วนใหญ่เหมาะแก่การทำนาข้าว ทำไร่ และทำสวน มีแม่น้ำ ๒ สายไหลผ่าน คือ แม่น้ำเจ้าพระยา และแม่น้ำน้อย รายได้ส่วนหนึ่งของประชากรจึงมาจากการจับสัตว์น้ำจากแหล่งน้ำทางธรรมชาติและจากการเพาะเลี้ยง ซึ่งการเพาะเลี้ยงสัตว์น้ำของเกษตรกรเป็นการเลี้ยงเพื่อเป็นอาชีพเสริม และเลี้ยงเพื่อการพาณิชย์ โดยมีรูปแบบการเลี้ยง ได้แก่ เลี้ยงในบ่อ เลี้ยงในร่องสวน เลี้ยงในนาข้าว เลี้ยงในกระชัง และเลี้ยงในบ่อซีเมนต์

**แผนภูมิแสดงการเปรียบเทียบมูลค่าการจำหน่ายสัตว์น้ำ จำแนกตามแหล่งธรรมชาติและจากการเพาะเลี้ยง พ.ศ. ๒๕๕๓-๒๕๕๘**

หน่วย: ล้านบาท



ที่มา : สำนักงานปศุสัตว์จังหวัดอ่างทอง(ข้อมูล ณ ปี ๒๕๕๙)



### ๕.๕.๕ การรับรองมาตรฐานแปลง/ฟาร์ม

ปี ๒๕๕๘ จังหวัดอ่างทองมีแปลง/ฟาร์ม ที่ได้รับการรับรองมาตรฐาน จำนวน ๔๔๙ ได้แก่ ข้าว จำนวน ๓๕๑ ราย ผัก/ไม้ผล จำนวน ๙๘ ราย ด้านปศุสัตว์ จำนวน ๔๕ ราย และด้านประมง จำนวน ๑๙๒ ราย

### ๕.๕.๖ สถาบันและองค์กรเกษตรกร

สหกรณ์ในจังหวัดอ่างทอง รวมทั้งสิ้น ๓๒ แห่ง ประกอบด้วย สหกรณ์การเกษตรจำนวน ๑๗ แห่ง สหกรณ์บริการ จำนวน ๗ แห่ง สหกรณ์ออมทรัพย์ จำนวน ๖ แห่ง สหกรณ์ประมงจำนวน ๑ แห่งและสหกรณ์เครดิตยูเนียน จำนวน ๑ แห่ง

ผลการจัดมาตรฐานสหกรณ์ในปีงบประมาณ พ.ศ. ๒๕๕๘ มีสหกรณ์ที่ผ่านเกณฑ์มาตรฐาน รวมทั้งสิ้น ๒๖ แห่งแบ่งเป็นคะแนนระดับ A จำนวน ๑๕ แห่ง และระดับ B จำนวน ๑๑ แห่ง

กลุ่มเกษตรกรในจังหวัดอ่างทอง รวมทั้งสิ้น ๔๗ กลุ่ม ประกอบด้วย กลุ่มเกษตรกรทำนา จำนวน ๓๙ กลุ่ม กลุ่มเกษตรกรเลี้ยงสัตว์ จำนวน ๕ กลุ่ม และกลุ่มเกษตรกรทำสวน จำนวน ๓ กลุ่ม  
ที่มา : สำนักงานสหกรณ์จังหวัดอ่างทอง (ข้อมูล ณ เดือนกุมภาพันธ์ ๒๕๕๙)

### ๕.๖ ภาคอุตสาหกรรม

จังหวัดอ่างทอง มีสถานประกอบการ จำนวน ๔๔๙ แห่ง เงินทุน ๗๔,๗๘๖,๗๑๒,๐๒๐ บาท การจ้างงานรวม ๗,๙๔๐ คน แบ่งเป็นเพศชาย จำนวน ๕,๖๖๕ คน เพศหญิง จำนวน ๒,๒๗๕ คน

ตารางแสดงจำนวนสถานประกอบการอุตสาหกรรม เงินทุน และคนงาน เป็นรายอำเภอ พ.ศ.๒๕๕๘

อำเภอ	จำนวนสถานประกอบการ	เงินทุน	จำนวนคนทำงาน		
			ร	ช	ท
เมือง	๑	๗,๐๒๕,	๒	๑	๖๓๑
ไชโย	๒	๕๗,๗๘	๕	๔	๑๓๕
ป่าโมก	๑	๔,๘๒๒,	๑	๑	๔๗๓
วิเศษชัยชาญ	๖	๒,๒๑๐,	๑	๗	๓๒๖
เสนา	๓	๓๗๖,๙	๕	๒	๓๓๖
วิภาวดีรังสิต	๑	๒,๒๖๗,	๑	๘	๓
สรรพยา	๑	๒๙๕,๒	๒	๑	๔
รวม	๔	๗๔,๗๘	๗	๕	๒

นอกจากนี้ประเภทอุตสาหกรรมที่มีจำนวนมากในจังหวัด ๓ อันดับแรก ได้แก่ ประเภทอุตสาหกรรม การเกษตร จำนวน ๕๘ แห่ง รองมาประเภทอุตสาหกรรมโลหะ จำนวน ๕๔ แห่ง อันดับถัดมาอุตสาหกรรมไม้และผลิตภัณฑ์จากไม้ จำนวน ๕๒ แห่ง

ตารางแสดงจำนวนสถานประกอบการอุตสาหกรรม จำแนกตามประเภทอุตสาหกรรม พ.ศ.๒๕๕๖ - ๒๕๕๘

ประเภทอุตสาหกรรม

อัตราการ

	๕๕๖	๕๕๗	๕๕๘	๒	๒
การเกษตร				-	-
อาหาร				-	-
เครื่องดื่ม				-	๓
สิ่งทอ เครื่องแต่งกาย เครื่องหนัง				-	
ไม้ ผลิตภัณฑ์จากไม้ และ ผลิตภัณฑ์จากกระดาษและ เคมี ปิโตรเคมีและผลิตภัณฑ์				-	๒
ยาง				-	
พลาสติก				-	
โลหะ				-	-
โลหะ และผลิตภัณฑ์โลหะ				-	-
เครื่องจักรกล และ ไฟฟ้า				-	
ขนส่ง				๑	
อื่นๆ				-	-

ที่มา : สำนักงานอุตสาหกรรมจังหวัดอ่างทอง(ข้อมูล ณ ปี ๒๕๕๙)

นอกจากนี้ยังมีอุตสาหกรรม หัตถกรรมท้องถิ่น ซึ่งเกษตรกรจะใช้เวลาว่างจากการทำไร่ ทำนา มาประดิษฐ์ผลิตภัณฑ์จักสาน โดยเฉพาะผลิตภัณฑ์จักสานเครื่องหวายและไม้ไผ่ ที่มีฝีมือประณีตมาช้านาน ปัจจุบันสินค้าอุตสาหกรรมในครัวเรือน/หัตถกรรมพื้นบ้าน สามารถผลิตจำหน่ายได้ทั้งในและต่างประเทศ เช่น

การทำกลอง	ที่ตำบลเอกราช	อำเภอป่าโมก
การทำดอกไม้ประดิษฐ์	ที่ตำบลโพธิ์รังนก	อำเภอโพธิ์ทอง
	ที่ตำบลมหาหมาดไทย	อำเภอเมืองอ่างทอง
การจักสานหวายและไม้ไผ่	ที่ตำบลบางเจ้าฉ่า	อำเภอโพธิ์ทอง
	ที่ตำบลตลาดใหม่	อำเภอวิเศษชัยชาญ
การจักสานผักตบชวา	ที่ตำบลคลองวี	อำเภอเมืองอ่างทอง
	ที่ตำบลไชยภูมิ	อำเภอไชโย
การทำตุ๊กตาชาววัง	ที่ตำบลบางเสด็จ	อำเภอป่าโมก



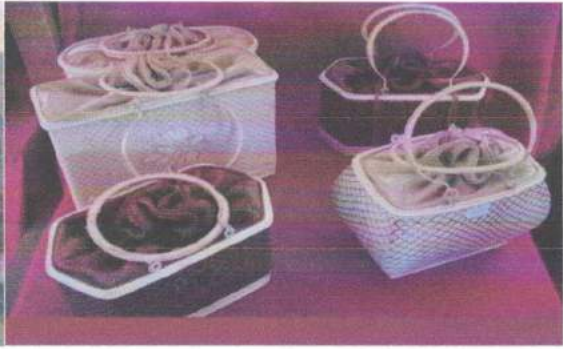
กลองตำบลเอกราช

ดอกไม้ประดิษฐ์





จ๊กสานหวาย



จ๊กสานไม้ไผ่



จ๊กสานผักตบชวา



ตุ๊กตาชาววัง

### ๕.๗ โครงการอันเนื่องมาจากพระราชดำริ

โครงการอันเนื่องมาจากพระราชดำริที่ดำเนินการในจังหวัดอ่างทองสมเด็จพระนางเจ้าสิริกิติ์ พระบรมราชินีนาถสมเด็จพระเทพรัตนราชสุดาฯ สยามบรมราชกุมารี รวมทั้งพระบรมวงศานุวงศ์ ได้ให้ความช่วยเหลือและแก้ไขปัญหาความเดือดร้อนของราษฎร ผ่านทางโครงการอันเนื่องมาจากพระราชดำริ ได้แก่

๕.๗.๑ โครงการฟาร์มตัวอย่างตามแนวพระราชดำรินสมเด็จพระนางเจ้าสิริกิติ์ พระบรมราชินีนาถหนองระหารจีน ตำบลบ้านอิฐ อำเภอเมืองอ่างทอง จังหวัดอ่างทอง



น้ำข้าวโพด



น้ำฟักข้าว



ไก่

ไข่ไก่อารมณ์ดี



ถั่วงอก

เต้าหู้



พืชผัก

๕.๗.๒ โครงการฟาร์มตัวอย่างตามแนวพระราชดำรินในสมเด็จพระนางเจ้าสิริกิติ์ พระบรมราชินีนาถ ตำบลสี  
บัวทอง อำเภอแสวงหา จังหวัดอ่างทอง





นมแพะ

น้ำข้าวกล้อง



ไอศกรีม

กล้วยฉาบ



มะม่วงแช่อิ่มลูกหม่อน





เห็ด / เห็ดแปรรูป



การปักผ้า และผ้าทอ

๕.๗.๓ โครงการฝึกอาชีพตุ๊กตาชาววัง ตำบลบางเสด็จ อำเภอบ้านหมอก จังหวัดอ่างทอง



๕.๗.๔ โครงการโรงสีเทพประทาน ๒ ตำบลบางเสด็จ อำเภอบ้านหมอก จังหวัดอ่างทอง



๕.๗.๕ โครงการพัฒนาพื้นที่แก้มลิงหนองเจ็ดเส้น (อุทยานสวรรค์ ๑๑๕ ปี อ่างทองหนองเจ็ดเส้น เฉลิมพระเกียรติ) ตำบลสายทอง อำเภอบ้านหมอก จังหวัดอ่างทอง





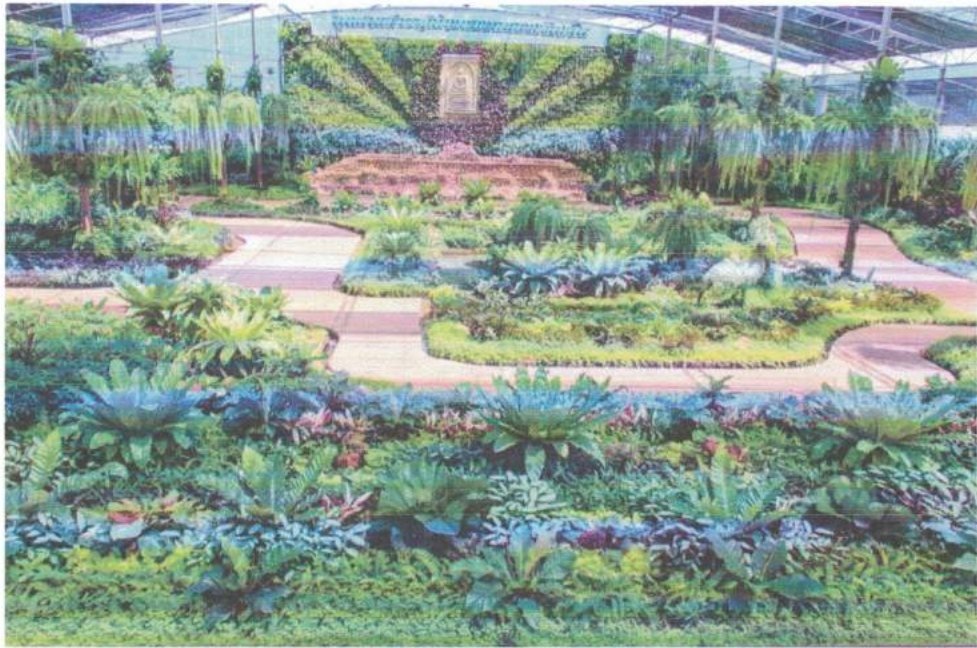


การปรับปรุงคุณภาพดิน ในโครงการแก้มลิงหนองเจ็ดเส้น



พื้นที่เก็บน้ำเพื่อการเกษตรในโครงการแก้มลิง หนองเจ็ดเส้น





“สวนสวรรค์พันธุ์ไม้งาม” แหล่งเรียนรู้พันธุ์ไม้เขตร้อนชื้น



อุทยานสวรรค์อ่างทองหนองเจ็ดเส้น จังหวัดอ่างทอง

๕.๗.๖ โครงการต้นแบบฟื้นฟูผู้ประสบอุทกภัย โดยแนวทางพระราชดำริเศรษฐกิจพอเพียงของมูลนิธิอาสาเพื่อนพึ่ง (ภาฯ) ยามยาก สภากาชาดไทย ตำบลบ้านแห อำเภอมืองอ่างทอง จังหวัดอ่างทอง



การทำพืชปุ๋ยสด



ก่อน จำนวน ๑๔๔.๔ ล้านบาท ซึ่งเกิดจาก ปี ๒๕๕๕ เกิดสถานการณ์อุทกภัย ทำให้อุดการจำหน่ายสินค้าลดลง จากนั้น ในปี ๒๕๕๕ มียอดจำหน่าย จำนวน ๖๙๔.๙ ปี ๒๕๕๖ มียอดจำหน่าย จำนวน ๖๑๕.๙๐ ล้านบาท ปี ๒๕๕๗ มียอดจำหน่าย จำนวน ๖๒๐.๒๗ และปี ๒๕๕๘ ยอดจำหน่ายสินค้า OTOP จำนวน ๗๙๖.๑๑ ล้านบาท ซึ่งเกิดจากปัจจัยสนับสนุนด้านการเพิ่มช่องทางการตลาด การพัฒนาผลิตภัณฑ์ การคัดสรรสินค้าหนึ่งตำบลหนึ่งผลิตภัณฑ์ไทย สำหรับยอดการจำหน่าย ปี ๒๕๕๖ ลดลงจากปี ๒๕๕๕ จำนวน ๓๔ ล้านบาท เนื่องจากบางพื้นที่ของจังหวัดอ่างทองประสบอุทกภัย

**ตารางแสดงจำนวนรายได้จากการจำหน่ายผลิตภัณฑ์ OTOP จังหวัดอ่างทอง(ปี ๒๕๕๓ - ๒๕๕๘)**

ประเภทผลิตภัณฑ์	รายได้จากการจำหน่ายผลิตภัณฑ์ (ล้านบาท)					
	ปี ๒๕๕๓	ปี ๒๕๕๔	ปี ๒๕๕๕	ปี ๒๕๕๖	ปี ๒๕๕๗	ปี ๒๕๕๘
อาหาร	๑๖๒.๗	๑๐๑.๕	๑๐๔.๕	๑๖๐.๒๐	๑๗๕.๙๕	๒๒๙.๘๖
เครื่องดื่ม	๑๘.๑	๔.๙	๒๔.๖	๒๔.๕๐	๒๐.๕๑	๒๘.๕๑
ผ้าเครื่องแต่งกาย	๒๑.๒	๑๗.๕	๑๘.๒	๔๒.๒๐	๓๔.๐๐	๕๘.๕๐
ของใช้ ของตกแต่งฯ	๓๙๙.๒	๓๔๗.๑	๔๘๕.๑	๓๗๓.๘๐	๓๖๕.๘๑	๔๓๙.๘๙
สมุนไพรที่ไม่ใช่อาหาร	๓๔.๕	๒๐.๒	๑๗.๕	๑๕.๒๐	๒๔.๓๑	๓๙.๓๕
<b>รวม</b>	<b>๖๓๕.๖</b>	<b>๔๙๑.๒</b>	<b>๖๔๙.๙</b>	<b>๖๑๕.๙</b>	<b>๖๒๐.๒๗</b>	<b>๗๙๖.๑๑</b>

ที่มา : สำนักงานพัฒนาชุมชนจังหวัดอ่างทอง(ข้อมูล ณ เดือนกุมภาพันธ์ ๒๕๕๙)

**ตลาดกลางค้าปลีก - ค้าส่ง**

**๑) ตลาดกลางพืชผักและผลไม้**

จังหวัดอ่างทองมีตลาดรองรับสินค้าเกษตรในรูปของตลาดกลาง มีชื่อว่า “ตลาดกลางพืชผักผลไม้ สุวพันธ์” ตั้งอยู่ที่ตำบลตลาดหลวง อำเภอเมืองอ่างทอง แต่ละวันจะมีพ่อค้ามารับซื้อไปจำหน่ายยังกรุงเทพมหานครและจังหวัดใกล้เคียง เปิดบริการทั้งกลางวันและกลางคืน เป็นตลาดขายส่งที่ใหญ่ที่สุดในภาคกลางตอนบน

**๒) ตลาดกลางปลา**

จังหวัดอ่างทองมีตลาดค้าส่ง - ค้าปลีกปลา เป็นศูนย์รวมจำหน่ายปลาน้ำจืดนานาชนิดไปยังตลาดตามภูมิภาคต่าง ๆ ของประเทศ ชื่อ “ตลาดปลาสุวพันธ์” เป็นตลาดสินค้าสัตว์น้ำที่เก่าแก่และใหญ่ที่สุดในภาคกลาง ซึ่งเป็นส่วนหนึ่งของตลาดเกษตรสุวพันธ์ ตั้งอยู่บริเวณริมแม่น้ำเจ้าพระยา ถนนเทศบาล ๑๐ เป็นที่รู้จักมาอย่างยาวนานและนับเป็นศูนย์กลางการค้าสัตว์น้ำมาตั้งแต่อดีตจนถึงปัจจุบัน โดยตามศักยภาพของตลาดปลาสุวพันธ์จะมีผู้ประกอบการจำหน่ายสัตว์น้ำในตลาด มากกว่า ๑๒๐ ราย เป็น คนจังหวัดอ่างทอง ร้อยละ ๖๐จังหวัดสุพรรณบุรี ร้อยละ ๓๐ และจังหวัดใกล้เคียง ร้อยละ ๑๐ เป็นศูนย์กลางการจำหน่ายปลาน้ำจืดและสัตว์น้ำนานาชนิดไปยังตลาดภูมิภาคต่าง ๆ ในประเทศ เช่น กรุงเทพมหานคร นนทบุรี ปทุมธานี ราชบุรี สิงห์บุรี ชัยนาท นครสวรรค์ สระบุรี ลพบุรี ฯลฯ และมีปริมาณสัตว์น้ำที่จำหน่ายในตลาด ตั้งแต่ ปี ๒๕๕๒ - ๒๕๕๗ ดังนี้

**ตารางแสดงปริมาณและมูลค่าสัตว์น้ำ ตั้งแต่ปี ๒๕๕๒ - ๒๕๕๗**

ปีพ.ศ.	ปริมาณ(ตัน)	มูลค่า (บาท)
พ.ศ.๒๕๕๒	๓๘,๕๖๐	๑,๑๔๐,๒๐๒,๙๘๗
พ.ศ.๒๕๕๓	๔๒,๖๔๓	๑,๓๓๒,๘๘๖,๕๑๕
พ.ศ.๒๕๕๔	๓๑,๒๔๕	๑,๐๐๗,๘๖๕,๔๗๕
พ.ศ.๒๕๕๕	๓๙,๔๖๗	๑,๑๔๔,๕๕๙,๒๙๘



## ๕.๘ พาณิชยกรรมและการบริการ

การประกอบธุรกิจ ปี ๒๕๕๘ จังหวัดอ่างทอง มีผู้ประกอบการที่เป็นนิติบุคคลที่คงอยู่จำนวนรวมทั้งสิ้น ๘๕๖ ราย โดยแยกเป็นบริษัทจำกัด จำนวน ๓๔๐ ราย ห้างหุ้นส่วนจำกัด จำนวน ๕๑๖ ราย ซึ่งจดทะเบียนในปี ๒๕๕๘ จำนวนทั้งสิ้น ๙๘ ราย แยกเป็นบริษัท จำกัด ๕๐ ราย ห้างหุ้นส่วน จำกัด ๔๘ ราย การจดทะเบียนนิติบุคคลจังหวัดอ่างทองที่คงอยู่ ปี ๒๕๕๓-๒๕๕๘ ดังนี้

ตารางแสดงการจดทะเบียนนิติบุคคลจังหวัดอ่างทองที่คงอยู่ ปี ๒๕๕๓-๒๕๕๘

ปี	บริษัทจำกัด (ราย)	ห้างหุ้นส่วนจำกัด(ราย)	รวม(ราย)
๒๕๕๓	๑๘๒	๒๙๘	๔๘๐
๒๕๕๔	๑๙๗	๓๒๗	๕๒๔
๒๕๕๕	๒๒๕	๓๗๖	๖๐๑
๒๕๕๖	๒๕๔	๔๑๗	๖๗๑
๒๕๕๗	๒๙๐	๔๖๘	๗๕๘
๒๕๕๘	๓๔๐	๕๑๖	๘๕๖

ปี พ.ศ.๒๕๕๘ จดทะเบียนนิติบุคคล รวม ๙๘ ทุนจดทะเบียนรวม ๑๖๗.๔๑๕ ล้านบาท แยกประเภทดังนี้

ประเภท	ห้างหุ้นส่วนจำกัด		บริษัทจำกัด	
	จำนวนผู้จดทะเบียน (ราย)	จำนวนทุน (บาท)	จำนวนผู้จดทะเบียน (ราย)	จำนวนทุน (บาท)
เกษตร/ป่าไม้/ประมง	-	-	๑	๕,๐๐๐,๐๐๐
เหมืองแร่	-	-	-	-
อุตสาหกรรม	-	-	-	-
สาธารณูปโภค	๒	๓๐๐,๐๐๐	๑๐	๑๗,๑๒๕,๐๐๐
ก่อสร้าง	๑๖	๑๓,๘๐๐,๐๐๐	๕	๗,๐๐๐,๐๐๐
ขายส่ง/ขายปลีก/โรงแรม/ ร้านอาหาร	๑๓	๑๑,๕๐๐,๐๐๐	๑๖	๒๐,๐๕๐,๐๐๐
ขนส่ง/คมนาคม/คลังสินค้า	๔	๕,๓๐๐,๐๐๐	๒	๑๑,๐๐๐,๐๐๐
การเงิน/ประกันภัย	-	-	-	-
อสังหาริมทรัพย์/บริการธุรกิจ บริการสังคม/บริการส่วนบุคคล	๑๓	๘,๙๔๐,๐๐๐	๑๕	๖๖,๒๐๐,๐๐๐
อื่น ๆ	-	-	-	-
<b>รวม</b>	<b>๔๘</b>	<b>๓๙,๘๔๐,๐๐๐</b>	<b>๕๐</b>	<b>๑๒๗,๕๗๕,๐๐๐</b>

(ที่มา : สำนักงานพัฒนาธุรกิจการค้าจังหวัดอ่างทอง (ข้อมูล ณ วันที่ ๓๑ ธันวาคม ๒๕๕๘)

## การจัดจำหน่ายผลิตภัณฑ์ OTOP

จังหวัดอ่างทอง มียอดจำหน่ายสินค้า OTOP จาก ๕ ประเภทผลิตภัณฑ์ ได้แก่ อาหาร เครื่องดื่ม เครื่องแต่งกาย ของใช้/ของตกแต่ง/ของที่ระลึก และสมุนไพรที่ไม่ใช่อาหาร โดยรวมอยู่ในระดับที่เพิ่มขึ้น โดยในปี ๒๕๕๓ มียอดการจำหน่ายสินค้า จำนวน ๖๓๕.๖ ล้านบาท ปี ๒๕๕๔ จำหน่ายได้ ๙๙๑.๒ ล้านบาท ลดลงจากปี



พ.ศ.๒๕๕๖	๔๓,๘๗๖	๑,๒๗๖,๒๒๖,๗๘๑
พ.ศ.๒๕๕๗	๓๖,๔๙๖	๑,๐๙๖,๘๖๘,๖๒๐

ที่มา : สำนักงานประมงจังหวัดอ่างทอง และบริษัทสุวัฒน์ จำกัด

## ๖. ลักษณะทางสังคม

### ๖.๑ การศึกษา

ปี ๒๕๕๙ จังหวัดอ่างทองมีสถานศึกษาที่เปิดสอนตั้งแต่ระดับอนุบาล ประถมศึกษา มัธยมศึกษา และอุดมศึกษาทั้งภาครัฐและเอกชน รวมทั้งสิ้น ๓๖๕ แห่ง มีนักเรียน/นักศึกษา จำนวน ๔๑,๒๕๘ คน มีครูและบุคลากรทางการศึกษา จำนวน ๒,๕๕๒ คน อัตราส่วน ครู ๑ คนต่อนักเรียน ๑๖ คน

ตารางแสดงจำนวนสถานศึกษา ครู และนักเรียน จำแนกตามสังกัดพ.ศ. ๒๕๕๙

สังกัด	จำนวน(คน)		
	สถานศึกษา	ครู	นักเรียน
1. สำนักงานคณะกรรมการการศึกษาขั้นพื้นฐาน	194	1,929	32,423
2. สำนักบริหารงานคณะกรรมการส่งเสริมการศึกษาเอกชน	157	241	4,212
3. กรมส่งเสริมการปกครองส่วนท้องถิ่น	9	250	3,715
4. สำนักงานคณะกรรมการการอาชีวศึกษา	4	132	908
รวม	364	2,552	41,258

ที่มา : สำนักงานเขตพื้นที่การศึกษอ่างทอง(ข้อมูล ณ เดือนมิถุนายน ๒๕๖๐)

ในส่วนของการทดสอบทางการศึกษาระดับชาติขั้นพื้นฐาน (O-NET) ปีการศึกษา ๒๕๕๗ จังหวัดอ่างทองมีผลการทดสอบทางการศึกษาระดับชาติขั้นพื้นฐาน (O-NET) ชั้นมัธยมศึกษาปีที่ ๓ ร้อยละ ๔๐.๘๓ ซึ่งสูงกว่าค่าเฉลี่ยของประเทศที่ได้ผลการทดสอบ ร้อยละ ๔๐.๗๐ วิชาที่ได้คะแนนเฉลี่ยจากมากไปหาน้อย ได้แก่ กลุ่มสาระสุขศึกษาและพลศึกษา กลุ่มสาระสังคมศึกษา ศาสนาและวัฒนธรรม กลุ่มสาระการงานอาชีพและเทคโนโลยี กลุ่มสาระศิลปะ กลุ่มสาระวิทยาศาสตร์ กลุ่มสาระภาษาไทย กลุ่มสาระคณิตศาสตร์ และกลุ่มสาระภาษาอังกฤษ แยกเป็นโรงเรียนในสังกัดสำนักงานเขตพื้นที่การศึกษาระดับมัธยมศึกษาอ่างทอง จำนวน ๓๙ โรงเรียน มีผลการทดสอบรวมเฉลี่ย ๓๘.๑๐ และโรงเรียนในสังกัดสำนักงานเขตพื้นที่การศึกษามัธยมศึกษา เขต ๕ (จังหวัดอ่างทอง) จำนวน ๑๔ โรงเรียน มีผลการทดสอบรวมเฉลี่ย ๔๐.๙๔ นอกจากนี้ มีโรงเรียนเอกชนในสังกัดสำนักงานเขตพื้นที่การศึกษาระดับมัธยมศึกษาอ่างทอง จำนวน ๕ โรงเรียน มีผลการทดสอบรวมเฉลี่ย ๓๙.๙๐

ตารางแสดงผลการทดสอบทางการศึกษาระดับชาติขั้นพื้นฐาน (O-NET) ปีการศึกษา ๒๕๕๗ จังหวัดอ่างทอง

กลุ่มสาระการเรียนรู้	ปีการศึกษา ๒๕๕๗				
	ประเทศ	จังหวัด	สพ.อ่างทอง	สพ.เขต ๕	เอกชน
๑. ภาษาไทย	๓๕.๒๐	๓๕.๓๙	๓๔.๒๕	๓๕.๖๔	๓๔.๙๘
๒. สังคมศึกษา ศาสนาและวัฒนธรรม	๔๖.๗๙	๔๖.๙๔	๔๓.๗๐	๔๖.๖๘	๔๕.๗๔
๓. ภาษาอังกฤษ	๒๗.๔๖	๒๗.๐๙	๒๕.๕๖	๒๖.๐๗	๒๕.๙๑
๔. คณิตศาสตร์	๒๙.๖๕	๒๙.๕๙	๒๕.๘๐	๒๙.๑๙	๒๗.๘๘
๕. วิทยาศาสตร์	๓๘.๖๒	๓๘.๗๗	๓๔.๕๗	๓๙.๒๙	๓๗.๖๗
๖. สุขศึกษาและพลศึกษา	๕๙.๓๒	๕๙.๗๒	๕๖.๗๒	๖๐.๓๖	๕๘.๙๓



๗. ศิลปะ	๔๓.๑๔	๔๓.๒๔	๔๐.๒๖	๔๓.๕๑	๔๒.๔๔
๘. การงานอาชีพและเทคโนโลยี	๔๕.๔๒	๔๕.๘๗	๔๓.๙๐	๔๖.๗๕	๔๕.๖๖
<b>รวมเฉลี่ย ๘ กลุ่มสาระ</b>	<b>๔๐.๗๐</b>	<b>๔๐.๘๓</b>	<b>๓๘.๑๐</b>	<b>๔๐.๙๕</b>	<b>๓๙.๙๐</b>

ที่มา : สำนักงานเขตพื้นที่การศึกษาประถมศึกษาอ่างทอง,๒๕๕๘

## ๖.๒ ศาสนา

จังหวัดอ่างทอง มีประชากรนับถือศาสนาต่าง ๆ ได้แก่ ศาสนาพุทธ ๒๑๐,๖๑๓ คน คริสต์ ๒๕๗ คน อิสลาม ๒,๒๐๔ คน ศาสนสถานศาสนาพุทธ ประกอบด้วย วัด จำนวน ๒๑๙ วัด วัดพระอารามหลวง ๓ วัด(วัดอ่างทองวรวิหาร อำเภอเมือง ,วัดไชโยวรวิหาร อำเภอไชโย และ วัดป่าโมกวรวิหาร อำเภอป่าโมก) ที่พักสงฆ์๓ แห่ง (วัดหลุมไก่อ ตำบลศาลาแดงสวนศิวารรณ ตำบลมหาไทย อำเภอเมืองอ่างทอง และวัดโพธิ์โกสณ ตำบลบางปลากรด อำเภอป่าโมก) ศาสนาคริสต์นิกายคาทอลิก โบสถ์ ๑ แห่ง นิกายโปรเตสแตนต์ คริสตจักร ๖ แห่ง ศาสนาอิสลาม มัสยิด ๓ แห่ง คณะสงฆ์สังกัดมหานิกาย จำนวน ๒๑๑ วัด สังกัดธรรมยุตจำนวน ๘ วัด รวม ๒๑๙ วัด ปี ๒๕๕๙ มี พระภิกษุ จำนวน ๑,๘๕๐ รูป สามเณร จำนวน ๒๔๐รูป

### ตารางแสดงจำนวนวัด พระสงฆ์ และสามเณรจังหวัดอ่างทอง

อำเภอ	พ.ศ.๒๕๕๖			พ.ศ.๒๕๕๗			พ.ศ.๒๕๕๘			พ.ศ.๒๕๕๙		
	วัด (แห่ง)	พระสงฆ์ (รูป)	สามเณร (รูป)	วัด (แห่ง)	พระสงฆ์ (รูป)	สามเณร (รูป)	วัด (แห่ง)	พระสงฆ์ (รูป)	สามเณร (รูป)	วัด (แห่ง)	พระสงฆ์ (รูป)	สามเณร (รูป)
เมือง	๔๐	๓๒๖	๖๑	๔๐	๓๓๙	๕๕	๔๐	๓๓๕	๔๗	๔๐	๓๓๑	๓๙
ไชโย	๒๕	๑๖๔	๒๙	๒๖	๑๗๗	๒๖	๒๖	๑๗๗	๓๒	๒๖	๑๗๗	๓๘
ป่าโมก	๒๒	๒๒๑	๗๔	๒๒	๒๑๘	๗๒	๒๒	๒๑๗	๖๒	๒๒	๒๑๖	๕๒
โพธิ์ทอง	๔๕	๓๓๗	๖๙	๔๕	๓๗๒	๖๗	๔๕	๓๖๙	๕๒	๔๕	๓๖๖	๓๗
แสวงหา	๒๒	๒๑๙	๕	๒๒	๒๐๐	๔	๒๒	๒๐๔	๔	๒๒	๒๐๘	๑๒
วิเศษชัยชาญ	๕๓	๔๔๑	๒๗	๕๓	๔๓๒	๒๘	๕๓	๔๓๓	๒๙	๕๓	๔๓๔	๓๐
สามโก้	๑๐	๘๘	๓๘	๑๑	๘๐	๔๐	๑๑	๙๙	๓๖	๑๑	๑๑๘	๓๒
<b>รวม</b>	<b>๒๑๗</b>	<b>๑,๗๙๖</b>	<b>๓๐๓</b>	<b>๒๑๙</b>	<b>๑,๘๑๘</b>	<b>๒๙๒</b>	<b>๒๑๙</b>	<b>๑,๘๕๔</b>	<b>๒๖๒</b>	<b>๒๑๙</b>	<b>๑,๘๕๐</b>	<b>๒๔๐</b>

ที่มา : สำนักงานพระพุทธศาสนาจังหวัดอ่างทอง,๒๕๕๙

## ๖.๓ วัฒนธรรมประเพณีและงานประจำปี

### ๖.๓.๑ งานมหรหรรรมกลองนานาชาติและพิธีไหว้ครูกลอง

มหรหรรรมกลองนานาชาติและพิธีไหว้ครูกลองจัดขึ้นในวันพฤหัสบดี เดือน ๙ ของทุกปีณ บริเวณหมู่บ้านปากน้ำ ตำบลเอกราช อำเภอป่าโมก กลองเป็นเครื่องดนตรีที่ทำมาจากไม้และหนังวัวหรือหนังควายการประดิษฐ์กลองแต่ละชนิดต้องอาศัยช่างที่มีความชำนาญในการทำกลองชนิดนั้น ๆคนไทยรู้จักกลองกันมาตั้งแต่เล็กแต่น้อย สมัยก่อนกลองใช้ตีเป็นสัญญาณบอกเวลาและเหตุการณ์ต่าง ๆการทำกลองของชาวบ้านปากน้ำแห่งอำเภอป่าโมกมีประวัติการประดิษฐ์สร้างสรรค์ที่สืบสานกันมานานกว่า๕๐ ปี เริ่มจากนายเพิ่มภูประดิษฐ์ ซึ่งเป็นนายวงปีพาทย์ได้คิดทำกลองขึ้นใช้เองจนมีความชำนาญจึงผลิตเพื่อจำหน่าย เมื่อมีผู้มาจ้างทำมากขึ้นลูกหลานและญาติพี่น้องจึงได้สืบทอดการทำกลองโดยวิธีการเรียนรู้ที่เรียกว่า “ครูพักลักจำ” และได้ประกอบอาชีพทำกลองตลอดมาจนถึงปัจจุบัน ทำให้ปัจจุบันบ้านปากน้ำแห่งนี้แหล่งผลิตกลองที่มีชื่อเสียงเป็นเอกลักษณ์ของเมืองอ่างทอง โดยภายในงานมีพิธีไหว้ครูกลองที่ยิ่งใหญ่ ครอบเศียรครู พิธีบวงสรวงบูชาสิ่งศักดิ์สิทธิ์การแสดงวัฒนธรรมพื้นบ้าน และการจำหน่ายผลิตภัณฑ์ชุมชน (OTOP) เป็นต้น





### ๖.๓.๔ งานรำลึกวีรชนแขวงเมืองวิเศษไชยชาญ

งานรำลึกวีรชนแขวงเมืองวิเศษไชยชาญ จัดขึ้นช่วงเดือนมีนาคมของทุกปี ณ บริเวณอนุสาวรีย์ นายดอก-นายทองแก้ว ตำบลไผ่จำศีล อำเภอวิเศษชัยชาญ จังหวัดอ่างทอง เพื่อรำลึกถึงคุณงามความดีของวีรบุรุษ นายดอก-นายทองแก้วแห่งบ้านโพธิ์ทะเล ชาววิเศษชัยชาญ ที่ยอมสละชีวิตอย่างกล้าหาญเพื่อปกป้องผืนแผ่นดินไทย ในการสู้รบกับพม่าที่ค่ายบางระจันก่อนที่กรุงศรีอยุธยาจะแตกในปี๒๓๐๙ โดยภายในงานมีพิธีบวงสรวงดวงวิญญาณ วีรชนแขวงเมืองวิเศษไชยชาญ พิธีวางพวงมาลาสักการะอนุสาวรีย์นายดอก-นายทองแก้ว การประกวดและการแสดงต่าง ๆ การจำหน่ายผลิตภัณฑ์ชุมชน (OTOP) ตลาดย้อนยุค เป็นต้น



### ๖.๓.๕ งานบุญโหลกแบ่งขนมจีน ณ วัดสว่างอารมณ์ อำเภอโพธิ์ทอง

เป็นการสืบทอดประเพณีที่ดั้งเดิมให้คงอยู่คู่ชุมชนซึ่งตรงกับวันขึ้น ๑๑-๑๒ ค่ำ เดือน ๑๑ เป็นงานบุญประจำปี สืบต่อมาเป็นเวลากว่า๖๐ปี และเนื่องจากเป็นงานประเพณีใหญ่ วัสดุที่ใช้ทำขนมจีน ประกอบด้วย ข้าวสาร มะพร้าว ปลาเพื่อทำน้ำยา และน้ำพริก เมื่อใกล้ถึงวันงานแม่บ้านชาวบ้านตำบลสามง่ามต่างมาช่วยกันเตรียม แบ่งซึ่งต้องใช้เวลาแข่งแบ่งนาน ๔ วัน จากนั้นเมื่อถึงวันก่อนวันงานชาวบ้านและผู้มีจิตศรัทธาจะพากันมาโหลกแบ่งขนมจีน เมื่อถึงวันงานพระสงฆ์ที่รับนิมนต์ไว้ก็จะเดินทางมาจนถึงวัดสว่างอารมณ์ จำนวนมากทุกปีโดยทางจัดจะจัดสถานที่ในการทำบุญอย่างยิ่งใหญ่และสวยงาม ประกอบพิธีทำบุญตามปกติจากนั้นถวายภัตตาหารเพล อันประกอบไปด้วย ขนมจีน น้ำพริก น้ำยา เป็นหลัก



### ๖.๓.๖งานประเพณีกวนข้าวอาซูรอ

การกวนข้าวอาซูรอ (ขนมอาซูรอ) ตรงกับวันที่ ๑๐ เดือนมูฮัรรม ซึ่งเป็นเดือนแรกของศาสนาอิสลาม เป็นประเพณีท้องถิ่นของชาวไทยมุสลิม คำว่า อาซูรอ เป็นภาษาอาหรับ แปลว่า การผสมการรวมกันคือการนำสิ่งของที่รับประทานได้หลายสิ่งหลายอย่างมากวนรวมกัน มีทั้งชนิดคาวและหวาน การกวนข้าวอาซูรอจะใช้คนในหมู่บ้านมาช่วยกัน เป็นการส่งเสริมความสามัคคีในชุมชน



### ๖.๓.๗งานประเพณีแข่งเรือยาว

ช่วงเดือนตุลาคม - พฤศจิกายนของทุกปี วัดริมแม่น้ำจะมีการจัดงานแข่งเรือยาวเพื่ออนุรักษ์สืบทอดประเพณีของท้องถิ่นเพื่อประกวดประชันฝีมือพายเป็นการสร้างความสนุกสนานตื่นเต้นให้กับผู้ร่วมงาน เช่น งานประเพณีแข่งเรือยาววัดป่าโมกวรวิหาร อำเภอบ้านโป่ง งานประเพณีแข่งเรือยาววัดสุวรรณราชหงส์บริเวณหน้าวัดสุวรรณราชหงส์ อำเภอบางแพ







### ๖.๓.๒ พิธีบวงสรวงอนุสาวรีย์พันท้ายนรสิงห์ อำเภอป่าโมก

พิธีบวงสรวงอนุสาวรีย์พันท้ายนรสิงห์จัดขึ้นในวันขึ้น ๙ ค่ำ เดือน ๓ ของทุกปี โดยส่วนราชการได้จัดเตรียมเครื่องบวงสรวงและสถานที่ ณ บริเวณอนุสาวรีย์พันท้ายนรสิงห์ ผู้แทนหน่วยงาน และผู้นำท้องถิ่น วางพวงหรีดพราหมณ์อ่านคำบูชาฤกษ์ เริ่มพิธีบวงสรวง ชมการแสดงกระบี่กระบอง / ชกมวยคาดเชือกและกิจกรรมต่าง ๆ อีกมากมาย



### ๖.๓.๓ งานสวดตีวีรชนคนแสวงหา

งานสวดตีวีรชนคนแสวงหา จัดขึ้นช่วงเดือนมีนาคมของทุกปี ณ อำเภอแสวงหาเพื่อเป็นการรำลึกถึงคุณงามความดีของวีรชนคนแสวงหา คือนายอิน นายเมือง นายแท่น นายโชติ ชาวบ้านสีบัวทอง ผู้เข้าร่วมต่อสู้กับพม่าในสงครามค่ายบางระจันครั้งพม่าบุกกรุงศรีอยุธยาเมื่อปี ๒๓๐๙ โดยภายในงานมีขบวนแห่ในพิธีเปิดงาน นิทรรศการของหน่วยงานราชการ การจำหน่ายสินค้าราคาถูก สินค้าผลิตภัณฑ์ชุมชน(OTOP)การแสดงแสง สี เสียง และการแสดงศิลปวัฒนธรรมพื้นบ้านต่างๆ เป็นต้น

### ๖.๓.๘ ประเพณีเผาข้าวหลามบ้านแก

ประเพณีเผาข้าวหลามบ้านแก เกิดขึ้นครั้งแรกเมื่อ พ.ศ.๒๕๔๑ ซึ่งพระครูสุตานุยุตในขณะนั้นท่านได้ดำรงตำแหน่งเจ้าอาวาสวัดบ้านแก ตำบลศรีพราน อำเภอแสวงหา จังหวัดอ่างทอง ได้เชิญชวนชาวบ้านและผู้มีจิตศรัทธา ให้มาร่วมกันเป็นเจ้าภาพในพิธีสงเปรต และเช่นสรวงเทวดา โดยการเผาข้าวหลามจากนั้นร่วมกันทำบุญ ตักบาตร เวียนเทียน ถวายเป็นพุทธบูชาในวันมาฆบูชา เมื่อเวียนเทียนเสร็จก็จะแจกข้าวหลามให้กับผู้ที่เข้าร่วมพิธี ของทุกปี



### ๖.๓.๙ งานกาชาดและของดีเมืองอ่างทอง

งานกาชาดและของดีเมืองอ่างทอง เป็นงานประจำปีของชาวอ่างทอง จัดขึ้นช่วงเดือนกุมภาพันธ์ - มีนาคม ของทุกปี ณ บริเวณสนามหน้าศาลากลางจังหวัดอ่างทอง โดยภายในงานมีกิจกรรมที่น่าสนใจหลากหลาย อาทิเช่น การแสดงวัฒนธรรมพื้นบ้าน การจัดแสดงสาธิตและจำหน่ายผลิตภัณฑ์ชุมชน (OTOP) การประกวดและจำหน่ายพืชผลทางการเกษตร มหกรรมกินกุ้งใหญ่ กินไข่นกกระทา กินผักปลอดสารพิษ เป็นต้น



### ๖.๓.๑๐ งานเกษตรและของดีเมืองอ่างทอง

งานเกษตรและของดีเมืองอ่างทอง จัดขึ้นช่วงเดือนมกราคม - กุมภาพันธ์ ของทุกปี ณ วัดขุนอินทประมูล อำเภอโพธิ์ทอง เพื่อส่งเสริมศักยภาพจังหวัดอ่างทอง ในด้านการเกษตร ประมง ปศุสัตว์ ชลประทาน การผลิตสินค้าชุมชน OTOP และส่งเสริมการท่องเที่ยวจังหวัดอ่างทองในด้านประวัติศาสตร์ ศิลปวัฒนธรรม ประเพณี วิถีชีวิตชุมชน อันจะก่อให้เกิดการกระจายรายได้สู่พื้นที่จังหวัดอ่างทองเพิ่มมากขึ้น เปิดโอกาสให้เกษตรกรเข้าสู่ตลาดการค้าขายมีการติดต่อทางธุรกิจโดยตรง นำวิชาการด้านการเกษตรเทคโนโลยีมาปรับใช้ในการเพิ่มผลผลิตสร้างรายได้ ให้ประชาชนได้นำเสนอผลิตภัณฑ์ดีเด่นของจังหวัดมาจัดแสดงและจำหน่ายโดยกิจกรรมภายในงาน ได้แก่ นิทรรศการและกิจกรรมทางวิชาการด้านการเกษตร ประมง ปศุสัตว์ ชลประทาน การประกวดผลิตภัณฑ์ทางการเกษตร และของดีเมืองอ่างทองการจำหน่ายกิ่งพันธุ์ ต้นกล้า อาหารสินค้าชุมชน OTOP และผลผลิตทางการเกษตรสินค้าโครงการพระราชดำริฯ เป็นต้น





#### ๖.๔ การสาธารณสุข

จังหวัดอ่างทองมีสถานบริการสาธารณสุขภาครัฐ คือ โรงพยาบาลทั่วไปขนาด ๓๒๖ เตียง จำนวน ๑ แห่ง โรงพยาบาลชุมชน ๖ แห่ง โดยแบ่งเป็นโรงพยาบาล ๙๐ เตียง ๑ แห่ง ๖๐ เตียง ๒ แห่ง และ ๓๐ เตียง ๓ แห่ง รวมจำนวนเตียงทั้งสิ้น ๖๐๔ เตียง และมีโรงพยาบาลส่งเสริมสุขภาพตำบล จำนวน ๗๖ แห่ง

#### ตารางแสดงจำนวนเตียงและสถานบริการสาธารณสุขภาครัฐ

โรงพยาบาล	จำนวนเตียง	จำนวนโรงพยาบาลส่งเสริมสุขภาพตำบล		
		ทั่วไป	ขนาดใหญ่	รวม
รพ.อ่างทอง	324	11	2	13
รพ.ไชโย	30	9	-	9
รพ.ป่าโมก	60	9	1	10
รพ.โพธิ์ทอง	60	15	2	17
รพ.แสวงหา	30	5	2	7
รพ.วิเศษชัยชาญ	90	13	2	15
รพ.สามโก้	30	4	1	5
รวม	624	66	10	76

#### ตารางแสดงจำนวนประชากร สถานบริการสาธารณสุขภาครัฐและเตียงจำแนกตามอำเภอและสัดส่วน

อำเภอ	จำนวนประชากรและพื้นที่		ลักษณะทั่วไปของสถานพยาบาล		
	ตำบล	ประชากร	ทั่วไป/ขนาดใหญ่	เตียง	เตียง:ประชากร
เมืองอ่างทอง	14	56,558	13	324	1:175
ไชโย	9	22,895	9	30	1:764
ป่าโมก	8	28,438	10	60	1:474
โพธิ์ทอง	15	53,841	17	60	1:897
แสวงหา	7	34,858	7	30	1:1,161
วิเศษชัยชาญ	15	66,488	15	90	1:739
สามโก้	5	19,326	5	30	1:645
รวม	73	282,404	76	624	1:453

#### ตารางแสดงจำนวนบุคลากรในสายงานแพทย์ ทันตแพทย์ เภสัชกร และพยาบาล จำแนกตามสถานบริการสาธารณสุขภาครัฐ



หน่วยงาน	แพทย์	ทันตแพทย์	เภสัชกร	พยาบาล
สสจ.อ่างทอง(แพทย์ใช้ทุนปี ๑)	๑๒	-	-	-
สสจ.อ่างทอง(บริหาร)	๒	๑	๖	-
รพท.อ่างทอง	๓๑	๙	๑๗	๓๕๒
รพช.วิเศษชัยชาญ	๑๒	๗	๘	๘๘
รพช.โพธิ์ทอง	๗	๔	๕	๕๘
รพช.ป่าโมก	๕	๔	๔	๕๓
รพช.แสวงหา	๕	๒	๔	๔๕
รพช.ไชโย	๔	๒	๓	๓๔
รพช.สามโก้	๓	๒	๓	๓๔
รวม	๘๑	๓๑	๕๐	๖๖๔

ที่มา : สำนักงานสาธารณสุขจังหวัดอ่างทอง(ข้อมูล ณ ปี ๒๕๖๐)

ตารางแสดงจำนวนประชากร บุคลากรในสายงานสาธารณสุขภาครัฐจำแนกตามอำเภอและสัดส่วน

อำเภอ	ประชากร	แพทย์	พยาบาล	แพทย์:ประชากร	พยาบาล:
เมืองอ่างทอง	56,558	55	352	1:1,029	1:161
ไชโย	22,895	12	88	1:1,908	1:261
ป่าโมก	28,438	7	58	1:4,063	1:491
โพธิ์ทอง	53,841	5	53	1:10,768	1:1,015
แสวงหา	34,858	5	45	1:1,972	1:775
วิเศษชัยชาญ	66,488	4	34	1:1,662	1:1,956
สามโก้	19,326	3	34	1:6,442	1:569
รวม	282404	91	664	1:3103	1:425

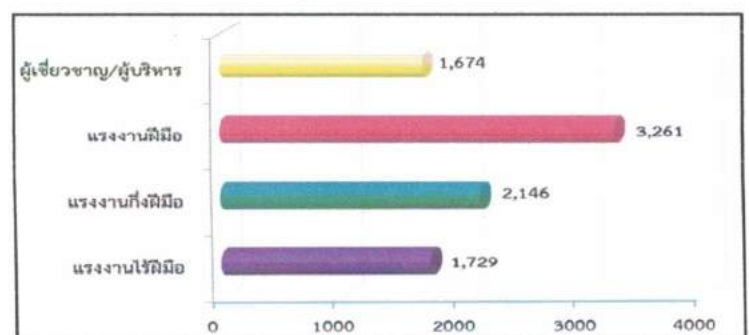
ที่มา : สำนักงานสาธารณสุขจังหวัดอ่างทอง(ข้อมูล ณ ปี ๒๕๕๙)

### ๖.๕ ด้านแรงงาน

สถานการณ์ด้านแรงงาน ประชากรและกำลังแรงงานจังหวัดอ่างทอง ณ เดือนมีนาคม ๒๕๖๐มีประชากรทั้งสิ้น ๒๕๙,๒๗๗ คน เป็นประชากรอายุ ๑๕ ปีขึ้นไป จำนวน ๒๑๕,๒๓๑ คน เป็นผู้อยู่ในกำลังแรงงาน ๑๔๒,๒๐๗ คน ผู้มีงานทำ ๑๔๐,๐๕๒ คน ผู้ว่างงาน ๒,๑๕๕ คน

การมีงานทำ ผู้มีงานทำในจังหวัดอ่างทอง ณ เดือนมีนาคม ๒๕๖๐ จำนวน ๑๔๐,๐๕๒ คน ส่วนใหญ่ประกอบอาชีพผู้ปฏิบัติที่มีฝีมือในด้านการเกษตรและการประมง จำนวน ๓๐,๗๔๒ คน คิดเป็นร้อยละ ๒๑.๙๕ รองลงมาคือพนักงานบริการและพนักงานในร้านค้าและตลาด จำนวน ๒๖,๙๘๓ คน คิดเป็นร้อยละ ๑๙.๒๗ และผู้ปฏิบัติงานโรงงานและเครื่องจักร และผู้ปฏิบัติงานด้านการประกอบ จำนวน ๒๖,๖๔๘ คน คิดเป็นร้อยละ ๑๙.๐๓

การสำรวจความต้องการแรงงานในจังหวัดอ่างทอง ปี ๒๕๕๘ พบว่า มีจำนวนผู้ทำงานทั้งสิ้น ๘,๘๑๐ คน ส่วนใหญ่เป็นกลุ่มแรงงานฝีมือมากที่สุดจำนวน ๓,๒๖๑ คน (ร้อยละ ๓๗.๐๑)





รองลงมาคือกลุ่มแรงงานกึ่งฝีมือจำนวน ๒,๑๔๖ คน (ร้อยละ ๒๔.๓๖) กลุ่มผู้เชี่ยวชาญ/ผู้บริหาร จำนวน ๑,๖๔๗ คน (ร้อยละ ๑๙) และกลุ่มแรงงานไร้ฝีมือจำนวน ๑,๗๒๙ คน (ร้อยละ ๑๙.๖๓) สำหรับการศึกษา ผู้มีงานทำส่วนใหญ่มีการศึกษาระดับมัธยมศึกษาตอนปลาย จำนวน ๒,๓๑๐ คน (ร้อยละ ๒๖.๒๒) รองลงมาคือ ระดับต่ำกว่ามัธยมศึกษา จำนวน ๒,๒๑๒ คน (ร้อยละ ๒๕.๑๑) และระดับมัธยมศึกษาตอนต้น ๑,๕๓๘ คน (ร้อยละ ๑๗.๕๖)

การเข้า-ออกงาน ปี ๒๕๕๘ มีแรงงานเข้าทำงานรวมทั้งสิ้น ๘๙๑ คน เป็นการรับเข้าทำงานเพื่อทดแทนแรงงานเก่าที่ออกไป จำนวน ๗๒๔ คน (ร้อยละ ๘๑.๒๖) และรับเข้าทำงานในตำแหน่งงานใหม่ที่ขยายงานเพิ่ม ๑๖๗ คน โดยอุตสาหกรรมประเภทการขนส่ง ขยายปลีก ซ่อมแซมยานยนต์และจักรยานยนต์ มีการรับแรงงานเข้าทำงานสูงสุดถึง ๖๐๒ คน (ร้อยละ ๖๗.๕๖) สำหรับการออกจากงาน แรงงานที่ออกจากงานรวมทั้งสิ้น ๔๙๒ คน ส่วนใหญ่เป็นการลาออกเอง ๔๔๖ คน (ร้อยละ ๙๐.๖๕)



ความต้องการแรงงานและการขาดแคลนแรงงาน พบว่าสถานประกอบการมีความต้องการแรงงานรวมทั้งสิ้น ๓๙ อัตรา และขาดแคลนแรงงาน ๑๕ อัตรา โดยตำแหน่งงานที่มีความต้องการมากที่สุด คือ ตำแหน่งช่างไฟฟ้า, ช่างยนต์ ส่วนตำแหน่งที่ขาดแคลนแรงงานมากที่สุด ช่างเทคนิควิศวกรรมไฟฟ้า

(ที่มา สำนักงานแรงงานจังหวัดอ่างทอง ข้อมูล ณ เดือนกุมภาพันธ์ ๒๕๕๙)

ด้านแรงงานต่างด้าว มีจำนวนทั้งสิ้น ๒,๙๑๓ คน (ข้อมูล ณ วันที่ ๒๕ กุมภาพันธ์ ๒๕๕๙) จำแนกเป็น

๑. คนต่างด้าวเข้าเมืองถูกกฎหมาย จำนวน ๑,๓๕๐ คน ประกอบด้วย คนต่างด้าวประเภทชั่วคราว (มาตรา ๙) จำนวน ๘๓ คน คนต่างด้าวตามกฎหมายว่าด้วยการส่งเสริมการลงทุน (BOI) จำนวน ๕๐ คน คนต่างด้าว ๓ สัญชาติ (เมียนมา ลาว กัมพูชา) ประเภทนำเข้ามาตามบันทึกข้อตกลงระหว่างประเทศ (MOU) จำนวน ๓๙๓ คน คนต่างด้าวสัญชาติเมียนมา ลาว กัมพูชา ที่ผ่านการพิสูจน์สัญชาติ ๘๒๒ คน คนต่างด้าวสัญชาติเวียดนาม จำนวน ๒ คน

๒. คนต่างด้าวเข้าเมืองผิดกฎหมาย จำนวน ๑,๕๖๓ คน ประกอบด้วย คนต่างด้าวหลบหนีเข้าเมืองได้รับการผ่อนผันให้อยู่ในราชอาณาจักรเป็นการชั่วคราว จำนวน ๑,๕๖๓ คน และชนกลุ่มน้อย จำนวน ๒๐ คน

(ที่มา : สำนักงานจัดหางานจังหวัดอ่างทอง ข้อมูล ณ เดือนกุมภาพันธ์ ๒๕๕๙)

### การประกันสังคม

จังหวัดอ่างทองมีสถานประกอบการในความรับผิดชอบ ๙๕๒ แห่ง ผู้ประกันตน ๓๗,๒๔๒ คน จำแนกเป็นผู้ประกันตนตามมาตรา ๓๓ จำนวน ๑๒,๙๓๕ คน มาตรา ๓๙ จำนวน ๔,๖๕๒ คน มาตรา ๔๐ จำนวน ๑๙,๖๕๕ คน

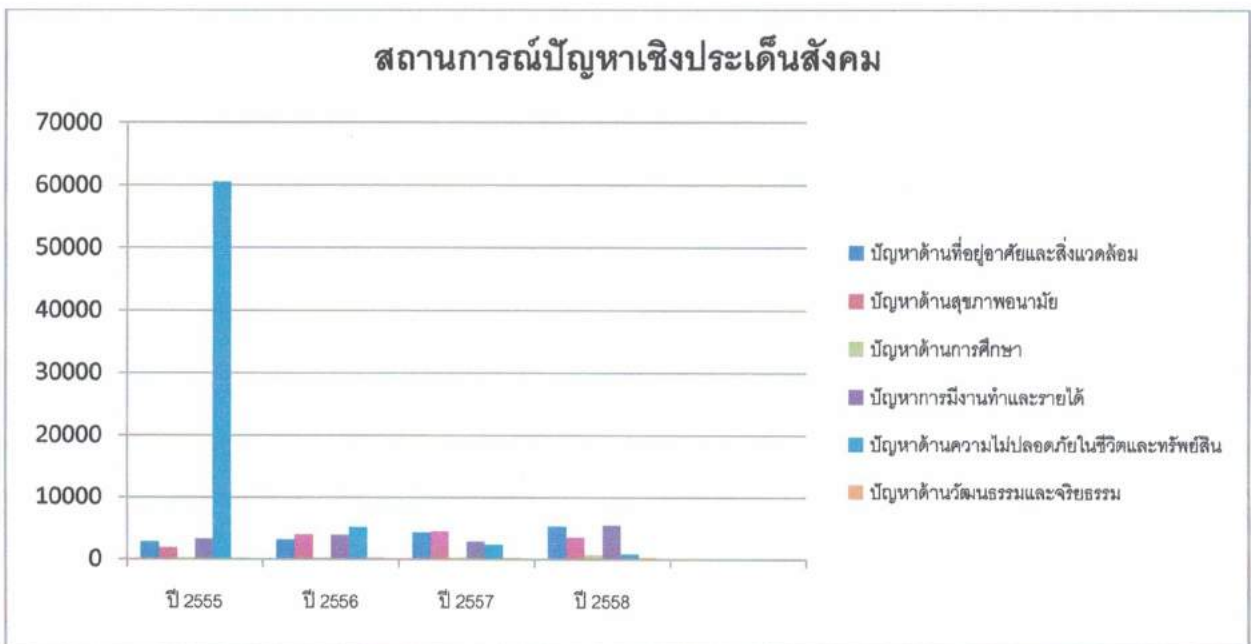
ตารางแสดงข้อมูลจำนวนสถานประกอบการและผู้ประกันตนอยู่ในระบบประกันสังคม

การประกันสังคม	ปี ๒๕๕๕	ปี ๒๕๕๖	ปี ๒๕๕๗	ปี ๒๕๕๘	ปี ๒๕๕๙
สถานประกอบการ(แห่ง)	๙๑๔	๙๑๗	๙๒๓	๙๔๑	๙๕๒
ผู้ประกันตน (คน)	๒๕,๒๔๑	๑๖,๐๐๐	๓๗,๑๙๕	๓๗,๔๒๔	๓๗,๒๔๒
- ผู้ประกันตนมาตรา ๓๓ (คน)	๑๑,๒๐๘	๑๑,๔๖๓	๑๑,๖๗๐	๑๓,๒๒๑	๑๒,๙๓๕
- ผู้ประกันตนมาตรา ๓๙ (คน)	๔,๒๔๓	๔,๕๓๗	๔,๕๐๓	๔,๕๙๘	๔,๖๕๒
- ผู้ประกันตนมาตรา ๔๐ (คน)	๙,๗๙๐	๑๒,๔๕๒	๒๑,๐๒๒	๑๙,๖๐๕	๑๙,๖๕๕

ที่มา : สำนักงานประกันสังคมจังหวัดอ่างทอง (ข้อมูล ณ เดือนกุมภาพันธ์ ๒๕๕๙)

สถานการณ์ปัญหาทางสังคมท้องถิ่น ปี ๒๕๕๕ - ๒๕๕๘

สถานการณ์ปัญหาเชิงประเด็นสังคม	ปี ๒๕๕๕ จำนวน	ปี ๒๕๕๖ จำนวน	ปี ๒๕๕๗ จำนวน	ปี ๒๕๕๘ จำนวน
ปัญหาด้านที่อยู่อาศัยและสิ่งแวดล้อม	๒,๘๐๓	๓,๐๘๑	๔,๒๙๗	๕,๒๗๘
ปัญหาด้านสุขภาพอนามัย	๑,๘๔๗	๓,๙๔๘	๔,๔๙๔	๓,๔๖๙
ปัญหาด้านการศึกษา	๒๐๒	๒๕๓	๒๖๗	๖๙๓
ปัญหาด้านการมีงานทำและรายได้	๓,๒๕๑	๓,๘๘๔	๒,๘๕๕	๕,๔๕๕
ปัญหาด้านความปลอดภัยในชีวิตฯ	๖๐,๕๙๖	๕,๑๖๙	๒,๓๖๗	๗๙๔
ปัญหาด้านวัฒนธรรมและจริยธรรม	๒๑๓	๒๙๐	๒๔๘	๓๑๘
<b>รวม</b>	<b>๖๘,๙๑๒</b>	<b>๑๖,๖๒๕</b>	<b>๑๔,๕๒๘</b>	<b>๑๖,๐๐๗</b>



จากข้อมูลข้างต้น จะพบว่าสถานการณ์ปัญหาเชิงประเด็นสังคมของจังหวัดอ่างทอง ปัญหาด้านต่างๆ จากภาพรวมเพิ่มขึ้น ได้แก่ ปัญหาด้านการมีงานทำและรายได้ ปัญหาด้านที่อยู่อาศัยและสิ่งแวดล้อม ปัญหาด้านการศึกษา และปัญหาด้านวัฒนธรรมและจริยธรรม ผู้ประสบปัญหาที่มีจำนวนเพิ่มขึ้นตามลำดับ ในส่วนของปัญหาด้านสุขภาพอนามัย และปัญหาด้านความปลอดภัยในชีวิตและทรัพย์สิน พบว่า ผู้ประสบปัญหา มีจำนวนลดลง



สถานการณ์ปัญหาสังคมเชิง กลุ่มเป้าหมาย	ปี ๒๕๕๕ จำนวน	ปี ๒๕๕๖ จำนวน	ปี ๒๕๕๗ จำนวน	ปี ๒๕๕๘ จำนวน
ปัญหาเด็กและเยาวชน (อายุ ๐ - ๒๕ ปี)	๑,๕๗๕	๒,๘๒๓	๙๙๒	๑,๘๓๕
ปัญหาครอบครัว	๕๖๙	๗๕๓	๕๖๗	๘๘๑
ปัญหาสตรี (อายุ ๒๕ - ๖๐ ปี)	๓๖๖	๖๖๔	๖๗๑	๑,๕๑๐
ปัญหาผู้สูงอายุ (อายุ ๖๐ ปีขึ้นไป)	๖๐๓	๙๙๓	๔๖๗	๑,๔๕๐
ปัญหาคนพิการ	๑๘๖	๑๖๘	๕๖	๓๕๙
ปัญหาแรงงาน	๕๓๔	๕๔๙	๑๔๗	๕๗
รวม	๓,๘๓๓	๕,๙๔๘	๒,๙๖๖	๖,๐๙๒

จากข้อมูลข้างต้นพบว่าสถานการณ์เชิงกลุ่มเป้าหมายของจังหวัดอ่างทอง ในปี ๒๕๕๘ ภาพรวมของปัญหาที่เพิ่มขึ้นได้แก่ ปัญหาเด็กและเยาวชน ปัญหาสตรี ปัญหาผู้สูงอายุ ปัญหาครอบครัว และปัญหาคนพิการ เพิ่มขึ้นตามลำดับ มีเพียงปัญหาแรงงานที่มีปัญหาลดลง

## ๖.๖ โครงสร้างพื้นฐาน

### ๖.๖.๑ ระบบประปา

จังหวัดอ่างทองมีการผลิตน้ำประปาโดยการประปาส่วนภูมิภาค จำนวน ๓ แห่ง ดังนี้

๑) เขตจำหน่ายน้ำอำเภอเมืองอ่างทอง และอำเภอโพธิ์ทอง ใช้แหล่งน้ำดิบจากแม่น้ำเจ้าพระยา มีกำลังผลิตน้ำประปาขนาด ๑,๐๑๖ ลบ.ม./ช.ม. มีผู้ใช้บริการ จำนวน ๘,๘๓๐ ครัวเรือน

๒) เขตจำหน่ายน้ำในพื้นที่อำเภอแสวงหา ใช้แหล่งน้ำดิบจากบ่อบาดาล มีกำลังการผลิตน้ำประปาขนาด ๑๐๕ ลบ.ม./ช.ม. มีผู้ใช้น้ำจำนวน ๙๐๓ ครัวเรือน

๓) เขตจำหน่ายน้ำอำเภอป่าโมก ใช้แหล่งน้ำดิบจากบ่อบาดาล มีกำลังการผลิตน้ำประปาขนาด ๑๐๕ ลบ.ม./ช.ม. มีผู้ใช้น้ำจำนวน ๑,๖๔๒ ครัวเรือน

การประปาส่วนภูมิภาคสาขาวิเศษชัยชาญ ใช้แหล่งน้ำดิบจากบ่อบาดาลและคลองขุดมีกำลังการผลิตน้ำประปาขนาด ๒๑๙ ลบ.ม./ช.ม. มีผู้ใช้น้ำจำนวน ๕,๐๘๙ ครัวเรือน

### ตารางแสดงจำนวนน้ำประปาที่ผลิตได้และกำลังการผลิตน้ำประปา จำแนกรายอำเภอ

อำเภอ	กำลังการผลิต (ลบ.ม.)	น้ำที่ผลิตได้ (ลบ.ม.)	จำนวนปริมาณน้ำ (ลบ.ม.)			ผู้ใช้น้ำ (ราย)
			ที่จำหน่าย แก่ผู้ใช้	สาธารณประโยชน์ และรั่วไหล	ที่ใช้ ในระบบ	
เมืองอ่างทอง	๑๐,๑๖๑,๖๐	๔,๗๗๐,๒๖๕	๒,๒๒๒,๐๖๑	๑,๘๑๗,๑๗๗	๗๓๑,๐๖	๘,๘๓๐
ไชโย	-	-	-	-	-	-
ป่าโมก	๑,๐๕๑,๒๐๐	๖๓๐,๓๗๐	๓๗๐,๑๐๔	๒๔๗,๖๖๓	๑๒,๖๐๓	๑,๖๔๒
โพธิ์ทอง	-	-	-	-	-	-
แสวงหา	๑,๐๕๑,๒๐๐	๓๔๑,๔๗๓	๑๕๓,๑๔๔	๑๖๗,๑๕๙	๒๑,๑๗๐	๙๐๓

วิเศษชัยชาญ	๒,๑๙๐,๐๐๐	๑,๒๒๖,๔๐๐	๑,๗๐๓,๒๗๗	๖๒๓,๑๓๐	๗๖,๓๓๘	๕,๐๘๙
สามโก้	-	-	-	-	-	-
รวม	๑๔,๔๕๕,๐	๖,๙๖๘,๕๐	๔,๔๔๘,๕๘	๒,๘๕๕,๐๙๖	๘๔๑,๑๗	๑๖,๔๖๔

ตารางแสดงปริมาณน้ำที่ผลิตและจำหน่ายแก่ผู้ใช้น้ำ จำแนกรายอำเภอ

อำเภอ	๒๕๕๗			๒๕๕๘			๒๕๕๙		
	น้ำที่ผลิตได้ (ลบ.ม.)	จำหน่ายแก่ ผู้ใช้	ผู้ใช้น้ำ (ราย)	น้ำที่ผลิตได้ (ลบ.ม.)	จำหน่ายแก่ ผู้ใช้	ผู้ใช้น้ำ (ราย)	น้ำที่ผลิตได้ (ลบ.ม.)	จำหน่ายแก่ ผู้ใช้	ผู้ใช้น้ำ (ราย)
เมืองอ่างทอง	๒,๖๑๕,๘๖๖	๒,๐๘๑,๘๔๕	๘,๓๓๑	๒,๘๑๙,๐๓๑	๒,๕๙๓,๑๒๘	๘,๔๘๓	๔,๗๗๐,๒๖๕	๒,๒๒๒,๐๖๑	๘,๘๓๐
ไชโย							-	-	-
ป่าโมก	๔๕๗,๑๑๕	๓๕๗,๘๑๙	๑,๕๓๓	๔๕๗,๖๔๑	๔๔๙,๙๓๔	๑,๕๕๕	๖๓๐,๓๗๐	๓๗๐,๑๐๔	๑,๖๔๒
โพธิ์ทอง							-	-	-
แสวงหา	๒๒๔,๘๓๖	๑๕๐,๒๘๕	๘๗๒	๒๐๘,๖๖๐	๒๐๓,๓๙๑	๘๗๗	๓๔๑,๔๗๓	๑๕๓,๑๔๔	๙๐๓
วิเศษชัยชาญ	๑,๒๙๙,๒๘๓	๘๑๐,๔๓๙	๔,๘๒๐	๑๑๕,๙๙๐	๗๖,๐๘๕	๕,๐๘๐	๑,๒๒๖,๔๐๐	๑,๗๐๓,๒๗๗	๕,๐๘๙
สามโก้							-	-	-
รวม	๔,๕๙๗,๑๔๐	๓,๔๐๔,๓๘๘	๑,๕๓๖	๓,๖๐๐,๓๒๒	๓,๓๒๒,๕๓๘	๑๕,๙๙๕	๖,๙๖๘,๕๐๘	๔,๔๔๘,๕๘๖	๑๖,๔๖๔

๖.๖.๒ โทรศัพท์

จังหวัดอ่างทอง มีอัตราการเชื่อมต่ออินเทอร์เน็ตของประชากรร้อยละ ๒๔.๖๘ ซึ่งสูงกว่าค่าเฉลี่ยของประเทศ (ค่าเฉลี่ยของประเทศร้อยละ ๒๓.๔๐) ในปี ๒๕๖๐ มีจำนวนเลขหมายโทรศัพท์ที่เปิดให้บริการ จำนวน ๑๐,๙๔๒ เลขหมาย แบ่งเป็นเลขหมายสาธารณะ จำนวน ๑,๒๓๔ เลขหมาย และเลขหมายธรรมดา จำนวน ๙,๗๐๘ เลขหมาย

ตารางแสดงบริการเลขหมายโทรศัพท์ที่มีผู้เช่าจำแนกตามประเภทของผู้เช่า พ.ศ.๒๕๕๕ - ๒๕๕๙

รายการ	๒๕๕๕	๒๕๕๖	๒๕๕๗	๒๕๕๘	๒๕๕๙
เลขหมายโทรศัพท์ที่มีผู้เช่า	๑๙,๓๔๐	๑๗,๕๔๒	๑๕,๗๑๑	๑๔,๙๒๐	๑๕,๑๔๔
บริษัท ทีไอที จำกัด (มหาชน)	๑๕,๗๓๗	๑๔,๖๓๘	๑๓,๔๖๓	๑๒,๑๑๓	๑๑,๒๕๒
ธุรกิจ	๑,๑๖๖	๑,๒๒๐	๑,๒๒๙	๑,๒๒๗	๑,๒๔๐
บ้านพัก	๑๒,๒๐๓	๑๐,๙๑๓	๙,๗๔๒	๘,๓๙๙	๗,๕๒๕
ราชการ	๑,๑๑๒	๑,๐๙๔	๑,๐๘๗	๑,๐๘๑	๑,๐๙๐
บริษัท ทีไอที จำกัด (มหาชน)	๑๕๔	๑๕๔	๑๕๔	๑๕๔	๑๕๔
โทรศัพท์สาธารณะ <sup>๒/</sup>	๑,๑๐๒	๑,๒๕๑	๑,๒๔๗	๑,๒๔๗	๑,๒๓๖



ไม่ระบุ/ไม่ทราบ	-	๖	๔	๕	๗
บริษัทสัมปทาน	๓,๖๐๓	๒,๙๐๔	๒,๒๔๘	๒,๘๐๗	๓,๘๙๒

ที่มา: บริษัท ทีโอที จำกัด (มหาชน)

๒/ หมายถึง แสดงข้อมูลเฉพาะ ที่บริษัท ทีโอที จำกัด (มหาชน) ดำเนินการเองไม่รวมที่บริษัท ทีโอที จำกัด (มหาชน) เช่าตู้/เครื่องและที่ให้สิทธิแก่ กสท.

ตารางแสดงครัวเรือนที่มีอุปกรณ์เครื่องมือเทคโนโลยีสารสนเทศและการสื่อสาร พ.ศ.๒๕๕๖-๒๕๕๙

ปี	โทรศัพท์		คอมพิวเตอร์๑/		การเชื่อมต่ออินเทอร์เน็ต	
	มี	ไม่มี	มี	ไม่มี	มี	ไม่มี
๒๕๕๖	๑๙๓,๙๓๘	๖๖,๘๙๐	๙๑,๖๖๗	๑๖๙,๑๖๑	๖๖,๗๘๑	๑๙๔,๐๔๗
๒๕๕๗	๑๘๒,๒๐๓	๕๙,๐๒๕	๑๕๕,๑๙๘	๖๘,๒๐๖	๑๗๓,๐๒๒	๑๕๕,๑๙๘
๒๕๕๘	๑๘๔,๑๙๒	๕๗,๗๙๔	๗๑,๗๘๓	๑๗๐,๒๐๓	๗๙,๕๒๕	๑๖๒,๔๖๑
๒๕๕๙	๑๘๗,๔๐๙	๕๕,๒๙๓	๗๑,๑๙๓	๑๗๑,๕๐๙	๑๐๔,๕๘๖	๑๓๘,๑๑๖

ตารางแสดงประชากรอายุ ๖ ปีขึ้นไป

จำแนกตามการใช้เครื่องมือเทคโนโลยีสารสนเทศและการสื่อสาร พ.ศ.๒๕๕๖-๒๕๕๙

ปี	คอมพิวเตอร์		อินเทอร์เน็ต		โทรศัพท์มือถือ	
	ใช้	ไม่ใช้	ใช้	ไม่ใช้	ใช้	ไม่ใช้
๒๕๕๖	๙๑,๖๖๗	๑๖๙,๑๖๑	๖๖,๗๘๑	๑๙๔,๐๔๗	๑๙๓,๙๓๘	๖๖,๘๙๐
๒๕๕๗	๘๗,๐๓๐	๑๕๕,๑๙๘	๖๘,๒๐๖	๑๗๓,๐๒๒	๑๘๒,๒๐๓	๒๙,๐๒๕
๒๕๕๘	๗๑,๗๘๓	๑๗๐,๒๐๓	๗๙,๕๒๕	๑๖๒,๔๖๑	๑๘๔,๑๙๒	๕๗,๗๙๔
๒๕๕๙	๗๑,๑๙๓	๑๗๑,๕๐๙	๑๐๔,๕๘๖	๑๓๘,๑๑๖	๑๘๗,๔๐๙	๕๕,๒๙๓

๖.๖.๓ การไปรษณีย์

จังหวัดอ่างทองมี บริษัท ไปรษณีย์ไทย จำกัด จำนวน ๗ แห่ง ตั้งกระจายให้บริการแก่ประชาชนอยู่ทั่วทุกอำเภอ ครอบคลุมทั่วทั้งพื้นที่ในจังหวัดอ่างทอง

ตารางแสดงการให้บริการไปรษณีย์จำแนกตามอำเภอ พ.ศ. ๒๕๕๘ - ๒๕๕๙

อำเภอ	ที่ทำการ	๒๕๕๘			๒๕๕๙		
		รูปแบบไปรษณีย์ภัณฑ์			รูปแบบไปรษณีย์ภัณฑ์		
		ธรรมดา	พัสดุ	บริการพิเศษ	ธรรมดา	พัสดุ	บริการพิเศษ
เมืองอ่างทอง	๑	๕๕๘,๒๕๖	๗,๕๖๘	๒๓๓,๔๑๕	๕๗๗,๓๒๒	๕,๕๙๓	๒๖๔,๑๐๔

ไชโย	๑	๑๘,๕๒๔	๒,๓๖๕	๕๒,๘๗๔	๓๓,๕๔๘	๑,๖๗๔	๕๒,๗๒๓
ป่าโมก	๑	๕๒,๑๔๓	๕,๗๘๔	๖๖,๘๗๔	๑๗๐,๑๐๔	๖,๖๖๒	๗๗,๐๗๑
โพธิ์ทอง	๑	๖๔,๘๕๑	๔,๓๘๕	๔๖,๗๑๓	๕๖,๔๑๔	๔,๓๑๑	๕๗,๔๘๕
แสวงหา	๑	๑๑๘,๖๕๔	๒,๕๔๑	๒๙,๖๗๒	๑๐๖,๖๖๓	๒,๓๖๕	๓๕,๗๖๐
วิเศษชัยชาญ	๑	๒๙๒,๙๙๖	๓,๕๕๗	๑๑๒,๔๗๔	๒๔๕,๑๙๔	๕,๐๙๒	๑๒๙,๓๐๙
สามโก้	๑	๑๓,๕๒๐	๑,๐๐๒	๔๑,๑๓๓	๑๘,๑๘๕	๑,๒๔๒	๖๙,๖๕๘
รวม	๗	๑,๑๑๘,๙๔๔	๒๗,๒๐๒	๕๘๓,๑๕๕	๑,๒๐๗,๔๓๐	๒๖,๙๓๙	๖๘๖,๑๑๐

### ๖.๖.๔ การไฟฟ้า

จังหวัดอ่างทองมีจำนวนครัวเรือนที่มีไฟฟ้าใช้ จำนวน ๘๗,๐๓๔ ครัวเรือน ร้อยละ ๙๙.๙๕ แยกเป็น อำเภอเมืองอ่างทอง จำนวน ๒๑,๒๐๔ ครัวเรือน อำเภอไชโย ๖,๘๒๗ ครัวเรือน อำเภอป่าโมก ๘,๘๕๔ ครัวเรือน อำเภอโพธิ์ทอง ๑๔,๐๑๘ ครัวเรือน อำเภอแสวงหา ๙,๓๐๐ ครัวเรือน อำเภอวิเศษชัยชาญ ๑,๕๙๓ ครัวเรือน อำเภอสามโก้ ๕,๒๓๘ ครัวเรือน

#### ตารางแสดงจำนวนผู้ใช้ไฟฟ้าพ.ศ.๒๕๕๗-๒๕๕๙

รายการ	๒๕๕๗	๒๕๕๘	๒๕๕๙
จำนวนผู้ใช้ไฟฟ้า	๘๙,๔๙๖	๑๔,๙๒๐	๑๕,๑๔๔
ที่อยู่อาศัย	๑๕๖.๑	๑๒,๑๑๓	๑๑,๒๕๒
สถานธุรกิจและอุตสาหกรรม	๓๐๘.๘	๑,๒๒๗	๑,๒๔๐
สถานที่ราชการและสาธารณะ	๑๗.๔	๘,๓๙๙	๗,๕๒๕
อื่นๆ	๒.๕	๑,๐๘๑	๑,๐๘๐

## ๒.๒ ข้อมูลเกี่ยวกับการกีฬาของจังหวัด

### ๒.๒.๑ ทรรศการการกีฬา

- แหล่งกีฬาของจังหวัด แยกตามประเภทรูปแบบ/กิจกรรมการกีฬา
  - สนามกีฬาเอนกประสงค์ ๗๗ สนาม
  - ลานกีฬาเอนกประสงค์ ๔๙ ลาน
  - โรงยิมส์เนเชียม ๔๕ แห่ง
  - สนามฟุตบอล ๘ ซ่องวิ่ง ๒ สนาม
  - สนามฟุตบอล ๖ ซ่องวิ่ง - สนาม
  - สนามฟุตบอลไม่มีลู่วิ่ง ๗๒ สนาม
  - สนามเปตอง ๖๙ สนาม
  - สนามบาสเก็ตบอล ๖๑ สนาม



- ๔.๕ การแพร่ระบาดของยาเสพติด มีแนวโน้มสูงขึ้น ทำให้มีผู้ค้าผู้เสพเพิ่มขึ้น ส่งผลให้เกิดปัญหาด้าน เศรษฐกิจ สังคมและความมั่นคง
- ๔.๖ โครงสร้างประชากรกลุ่มผู้สูงอายุ มีแนวโน้ม สูงขึ้น ทำให้ต้องมีการเตรียมความพร้อมในด้าน สวัสดิการ ของผู้สูงอายุ เช่น ใช้จ่ายด้านสุขภาพ เบี้ย ยังชีพ ที่อยู่อาศัย ฯ
- ๔.๗ ความผันผวน ความไม่มีเสถียรภาพด้านราคา สินค้าเกษตรในตลาดโลกทำให้เกษตรกรประสบภาวะ ความ เสี่ยง อยู่ตลอดเวลา

๑.๑๓ มีโฮมสเตย์ ( Home Stay) ที่ได้รับการ รับรองมาตรฐานจากกการท่องเที่ยวหลายแห่ง ทำให้สามารถ ส่งเสริมการท่องเที่ยว กีฬาและนันทนาการ สร้างรายได้ให้ จังหวัด

จุดอ่อน

๒.๑ เกษตรกรส่วนใหญ่ไม่ให้ความสำคัญในการใช้ ปุ๋ยอินทรีย์ จึงไม่ปรับเปลี่ยนพฤติกรรมในการ ลด ละ เลิก การใช้ปุ๋ยเคมี/สารเคมี ส่งผลให้ดิน เสื่อมสภาพและคุณภาพน้ำเสื่อมโทรม รวมทั้ง เกษตรกรมีต้นทุนการผลิตสูง

๒.๒ องค์กรภาครัฐและเอกชนขาดการบูรณาการ ในการประชาสัมพันธ์ด้านส่งเสริมการท่องเที่ยว ทำให้นัก ลงทุนและผู้ประกอบการมีอาชีพ ขาดแรงจูงใจในการลงทุนด้านการท่องเที่ยว กีฬาและนันทนาการในจังหวัด

๒.๓ ปัญหาวัยรุ่นและเยาวชนในจังหวัดมีแนวโน้ม สูงขึ้น ได้แก่ การใช้ความรุนแรง ปัญหายาเสพติด และการ ตั้งครรภ์ของวัยรุ่น ส่งผลต่อสภาพ เศรษฐกิจและสังคมของสถาบันครอบครัว

๒.๔ คุณภาพน้ำในแม่น้ำเสื่อมโทรมลง อัน เนื่องมาจาก น้ำทิ้งจากชุมชน โรงงานอุตสาหกรรม เกษตรกรรม ฟาร์มปศุสัตว์ และการขนส่งทางน้ำ ทำให้เกิดน้ำเสีย มีผลต่อการอุปโภค บริโภคน้ำของ ประชาชน และทำให้ ระบบนิเวศทางน้ำเสียสมดุล

๒.๕ ขาดสิ่งอำนวยความสะดวกและการบริการใน แหล่งท่องเที่ยว กีฬาและนันทนาการ ทำให้ไม่สร้างความ ประทับใจกับนักท่องเที่ยวและผู้เยี่ยมเยือน

๒.๖ ประชาชนขาดวินัยการจราจร ทำให้การขับขี่ ไม่ปลอดภัยเป็นอุปสรรคต่อการเล่นกีฬาและนันทนาการ

๓.โอกาส

๓.๑ นโยบายของรัฐสนับสนุนให้เกษตรกรผลิตสินค้า เกษตรปลอดภัยจากสารพิษ ส่งผลให้มีการผลิตสินค้า เกษตรมาตรฐานอาหารปลอดภัยเพิ่มขึ้น

๓.๒ กระแสของนิยมบริโภคสินค้าเพื่อสุขภาพ ทำให้ มีความต้องการสินค้าเกษตรมาตรฐานอาหาร ปลอดภัย เพิ่มขึ้น

๓.๓ หลักปรัชญา เศรษฐกิจพอเพียง ทำให้เอื้อต่อการ ขับเคลื่อนไปสู่การเป็นแหล่งอาหารปลอดภัย

๓.๔ นโยบายของรัฐเร่งเพิ่มรายได้จากการท่องเที่ยว ทั้งในและนอกประเทศ ทำให้มีรายได้จากการ ท่องเที่ยว เพิ่มขึ้น

๓.๕ การพัฒนาด้านเทคโนโลยีสารสนเทศและการ สื่อสารทำให้เกิดแหล่งเรียนรู้ที่บุคลากรแสวงหา ความรู้ได้ ง่ายขึ้น

๓.๖ การเปลี่ยนแปลงโครงสร้างของประชากรและ การดำรงชีวิตของประชาชนจากสังคมใหญ่เป็นสังคม เดี่ยว ทำให้ความต้องการสิ่งอำนวยความสะดวกและอาหาร แบบสำเร็จรูปมากขึ้น

๓.๗ นโยบายของรัฐสนับสนุนให้ประเทศไทยเข้าสู่ ประชาคมเศรษฐกิจอาเซียน ทำให้มีโอกาสในการ จำหน่าย สินค้าและบริการนักท่องเที่ยวสูงขึ้น

๓.๘ ภาวะสังคมของผู้สูงอายุ และภัยธรรมชาติที่ เกิดขึ้นในต่างประเทศ ทำให้นักท่องเที่ยวต่างชาติเข้า มา พักผ่อน ท่องเที่ยวและเรียนรู้วิถีชีวิตไทยมากขึ้น

๔.ภัยคุกคาม

๔.๑ น้ำมันมีราคาสูงทำให้ต้นทุนการผลิตด้านต่าง ๆ สูงขึ้น

๔.๒ สภาพภูมิประเทศมีลักษณะเป็นแอ่งกระทะและ เป็นเส้นทางระบายน้ำจากภาคเหนือไหลผ่านจังหวัด ทำให้เกิดความเสียหายต่อการเกิดน้ำท่วมแหล่งเศรษฐกิจ และแหล่งท่องเที่ยวที่สำคัญเป็นประจำ

๔.๓ สภาวะเศรษฐกิจโลกผันผวน ทำให้การลงทุน และการจ้างงานมีแนวโน้มชะลอตัว ผู้ประกอบการไม่ สามารถรับภาระค่าใช้จ่ายได้จึงมีการเลิกจ้างพนักงาน จำนวนมาก

๔.๔ กลยุทธ์การตลาดของภาคเอกชนส่งเสริมให้ใช้ สารเคมีในการผลิตสินค้าเกษตร ทำให้ยากต่อการ ปรับเปลี่ยนพฤติกรรมของเกษตรกรในการผลิตสินค้า เกษตรโดยวิธีชีวภาพ



ด้านเศรษฐกิจ (Economic Component: E) ในภาวะเศรษฐกิจในภาพรวมของประเทศ ทั้งด้านการขยายตัวทางเศรษฐกิจ ด้านเสถียรภาพเศรษฐกิจ ล้วนมีผลกระทบต่อระบบเศรษฐกิจของจังหวัดอ่างทอง และทิศทางการพัฒนาในหลายด้านด้วยกัน โดยเฉพาะด้านการกีฬา ซึ่งจะประกอบไปด้วยเศรษฐกิจระดับมหภาคและจุลภาค

ด้านวิทยาศาสตร์และเทคโนโลยี (Technological Component :T) การเปลี่ยนแปลงของโลกที่เกิดขึ้นอย่างรวดเร็วในปัจจุบัน เป็นผลมาจากความก้าวหน้าทางด้านวิทยาศาสตร์และเทคโนโลยี ที่เป็นกลไกสำคัญในการขับเคลื่อนการพัฒนาในด้านต่าง ๆ โดยเฉพาะในปัจจุบันการเปลี่ยนแปลงเทคโนโลยีสารสนเทศและการสื่อสาร (Information and Communication Technology) ทำให้การติดต่อสื่อสาร และการแพร่กระจายข้อมูล ข่าวสาร และความรู้เป็นไปอย่างไร้พรมแดน ในการขยายตัวของอุตสาหกรรมทั้งภาคการผลิตและการบริการได้ใช้องค์ความรู้เป็นฐานการพัฒนา (Knowledge-based Economy)

### 3.2.3 การวิเคราะห์จุดแข็ง จุดอ่อน โอกาส และอุปสรรค จุดแข็ง

- ๑.๑. มีโครงการตามพระราชดำริที่สำคัญ ระดับประเทศในพื้นที่จังหวัด ทำให้มีตัวอย่างที่ดี ในการปฏิบัติราชการ การประกอบอาชีพ และการดำรงชีวิตของประชาชน
- ๑.๒ เป็นแหล่งผลิตสินค้าเกษตรที่มีความสำคัญ ทางเศรษฐกิจของภาคกลางทำให้มีปริมาณ เพียงพอ สำหรับการบริโภคและจำหน่าย รวมทั้ง เป็นการสร้างความมั่นคงทางอาหาร
- ๑.๓ มีตลาดกลางพืชผัก ผลไม้ และตลาดปลาน้ำจืดที่ใหญ่ที่สุดในภาคกลางตอนบน ทำให้เกษตรกร มีแหล่งจำหน่ายสินค้าเกษตรที่แน่นอน
- ๑.๔ มีทรัพยากรดินที่อุดมสมบูรณ์เหมาะสมกับ การเพาะปลูก ทำให้ผลผลิตทางการเกษตร เฉลี่ย ต่อไร่อยู่ในเกณฑ์ดี
- ๑.๕ มีสินค้าเกษตร อุตสาหกรรม และผลิตภัณฑ์ ชุมชน (OTOP) ที่มีศักยภาพ ส่งไปจำหน่าย ต่างประเทศ ทำให้มีการจ้างงานและมีรายได้เข้าสู่ จังหวัดอย่างต่อเนื่อง
- ๑.๖ มีแม่น้ำสายสำคัญ ๒ สายไหลผ่านจังหวัด มี โครงการพัฒนาพื้นที่แก้มลิงหนองเจ็ดเส้น อัน เนื่องมาจากพระราชดำริ สำหรับกักเก็บน้ำ และมี ระบบชลประทานที่สมบูรณ์และครอบคลุมทุกพื้นที่ ส่งผลให้การผลิตสินค้าเกษตรได้อย่างต่อเนื่องและมีประสิทธิภาพ
- ๑.๗ มีเกษตรกรดีเด่นแห่งชาติ ปราชญ์ชาวบ้าน กลุ่มอาชีพ ชุมชน หมู่บ้านเข้มแข็งจำนวนมาก ทำให้มีภูมิปัญญาท้องถิ่นที่หลากหลาย สามารถ ถ่ายทอดความรู้ให้กับประชาชนได้ตรงตามความ ต้องการและวิถีชีวิตของชุมชน บนพื้นฐานแนวทาง เศรษฐกิจพอเพียง
- ๑.๘ มีแหล่งท่องเที่ยวเชิงเกษตร เชิงประวัติศาสตร์ วัฒนธรรม ภูมิปัญญา กีฬาและนันทนาการ สามารถส่งเสริมการ ท่องเที่ยว สร้างรายได้ให้จังหวัด
- ๑.๙ มีวัดและสัญลักษณ์ของพระพุทธศาสนาที่คน ศรัทธาเป็นจำนวนมาก ทำให้สามารถส่งเสริมการ ท่องเที่ยวและนันทนาการ สร้างรายได้ให้จังหวัดและเป็นแหล่งยึดเหนี่ยวจิตใจของประชาชน
- ๑.๑๐ ที่ตั้งจังหวัดอยู่ใกล้กรุงเทพฯ และเป็นจุดที่ เชื่อมต่อกับจังหวัดอื่นๆ ได้ ทำให้สะดวกต่อการ เดินทางมาท่องเที่ยว จัดกิจกรรมกีฬาและนันทนาการ และสะดวกต่อการขนส่ง สินค้าไปจังหวัดต่างๆ
- ๑.๑๑ เป็นจังหวัดเล็กที่มีสภาพภูมิศาสตร์เอื้อต่อ การพัฒนาจังหวัด ทำให้ลดต้นทุนการขนส่งสินค้า และในเวลาในการคมนาคมติดต่อน้อย
- ๑.๑๒ มีสถาบันการศึกษาด้านศิลปวัฒนธรรม และ การกีฬา ในจังหวัดทำให้สามารถเผยแพร่ อนุรักษ์ สร้างสรรค์ สืบสาน และพัฒนาบุคลากร ด้าน ศิลปวัฒนธรรมและการกีฬา

- ด้านกระบวนการภายใน
  - กระบวนการสร้างคุณค่ามีอะไรบ้าง
  - กระบวนการสนับสนุนมีอะไรบ้าง
  - แต่ละกระบวนการมีจุดใดบ้างที่ต้องปรับปรุงให้มีประสิทธิภาพยิ่งขึ้น
- ด้านการเติบโตและการเรียนรู้
  - ด้านเติบโตของบุคลากร
  - ด้านระบบสารสนเทศ
  - ความสัมพันธ์และความสุขของบุคลากรในองค์กร

### ๓.๒ การวิเคราะห์เพื่อประเมินศักยภาพการพัฒนาการศึกษาของจังหวัด

เมื่อผู้อ่านแผนพัฒนาการศึกษาจังหวัดได้รับทราบถึงกรอบแนวคิดและทฤษฎีที่สำคัญในการวิเคราะห์เพื่อประเมินศักยภาพการพัฒนาการศึกษาและการวิเคราะห์ข้อมูลทางยุทธศาสตร์ (Strategic Analysis) ในหลากหลายมิติ โดยใช้เครื่องมือการวิเคราะห์ปัจจัยแวดล้อมต่าง ๆ ที่เหมาะสม อาทิ SWOT Analysis PESTLE Model Value Chain Model Five Forces Model เป็นต้น เพื่อประเมินศักยภาพ ความพร้อมในการรองรับการศึกษา และการพัฒนาด้านการศึกษาของจังหวัด

ดังนั้น การวิเคราะห์เพื่อประเมินศักยภาพการพัฒนาการศึกษาของจังหวัด เพื่อให้ได้ข้อมูลสำหรับการนำไปกำหนดทิศทางและยุทธศาสตร์อย่างยั่งยืน และสามารถนำไปจัดทำเป็นแผนงาน/โครงการต่อไปนั้น จะประกอบไปด้วยเนื้อหา ดังนี้-

#### ๓.๒.๑ สถานการณ์การศึกษาของจังหวัดอ่างทองในปัจจุบัน

จังหวัดอ่างทอง มีองค์กรศึกษาที่สามารถขับเคลื่อนดูแลรับผิดชอบด้านการศึกษาและนันทนาการ เป็นที่ยอมรับจากภาครัฐและเอกชนหลายหน่วยงานได้แก่สำนักงานการท่องเที่ยวและกีฬาจังหวัดอ่างทอง ศูนย์การศึกษาแห่งประเทศไทย จังหวัดอ่างทอง สถาบันการพลศึกษา วิทยาเขตอ่างทอง โรงเรียนกีฬาจังหวัดอ่างทอง สมาคมการศึกษาจังหวัดอ่างทอง สถานศึกษา ส่วนราชการและองค์กรปกครองส่วนท้องถิ่นฯฯ ทำให้มีหน่วยงานหลักในการประสานและดำเนินกิจกรรม ส่งเสริม พัฒนาด้านการศึกษาตามยุทธศาสตร์ตลอดจนการสร้างมีส่วนร่วมในการจัดทำแผนงาน โครงการไปสู่การปฏิบัติ ทั้งนี้การจัดตั้งกระทรวงการท่องเที่ยวและกีฬาก่อให้เกิดการพัฒนานโยบายด้านการศึกษาของชาติ มีการมอบอำนาจให้ผู้ว่าราชการจังหวัดทำให้การบริหารจัดการสะดวกและรวดเร็วขึ้น

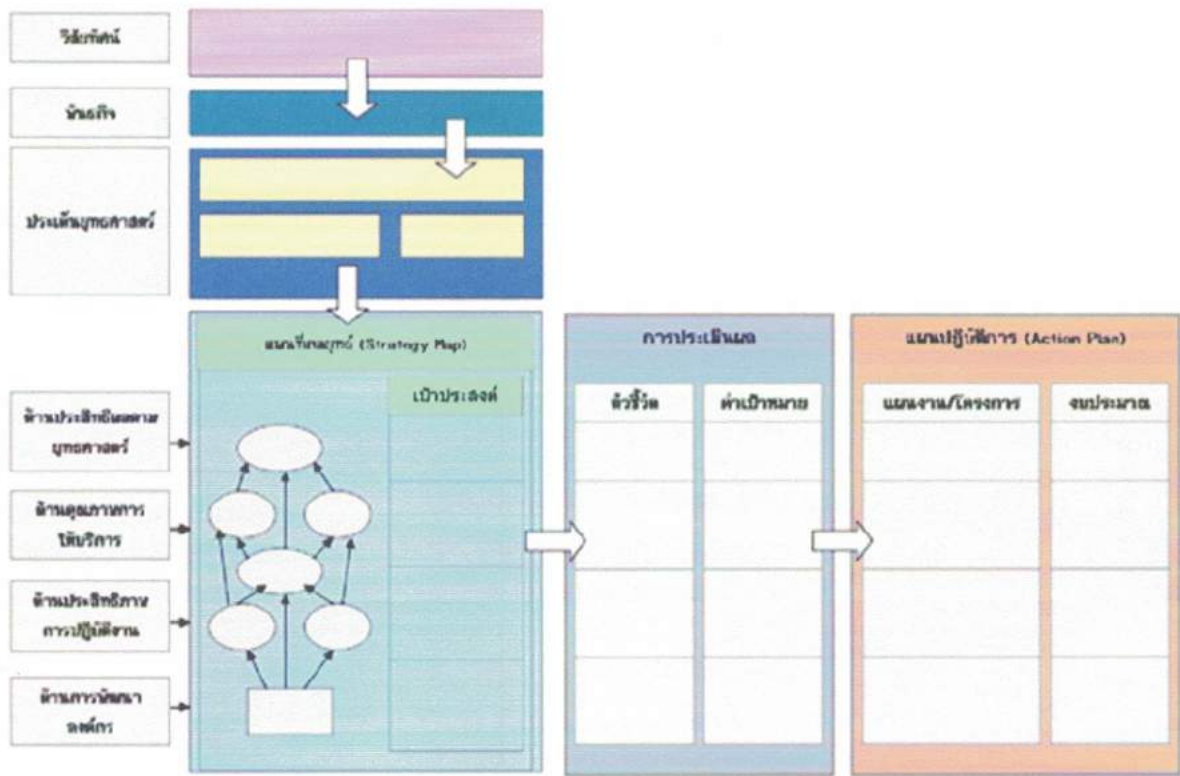
#### ๓.๒.๒ การวิเคราะห์สภาพแวดล้อมของจังหวัดอ่างทอง

การวิเคราะห์สภาพแวดล้อมทั่วไปของจังหวัดอ่างทอง ได้วิเคราะห์บริบทที่เกี่ยวข้องตามองค์ประกอบของ PEST Analysis ประกอบด้วย 4 ด้าน ดังนี้

ด้านนโยบายรัฐและการเมือง (Political Component: P) ซึ่งเป็นปัจจัยหนึ่งที่เป็นโอกาสให้การปฏิบัติราชการของจังหวัดอ่างทองเป็นไปได้อย่างมีประสิทธิภาพ โดยมีนโยบายและแผนยุทธศาสตร์ที่เกี่ยวข้องกับการพัฒนากีฬาทั้งในระดับชาติและระดับจังหวัด

ด้านสังคมและวัฒนธรรม (Sociocultural Component: S) เนื่องด้วยการเปลี่ยนแปลงในโลกปัจจุบัน สังคมไทยจึงจะต้องมีการปรับเปลี่ยนเพื่อรองรับการพัฒนาภายใต้ภาวะที่สมดุลกับวัฒนธรรม และวิถีชีวิตของคนไทย ซึ่งสร้างสังคมให้เป็นสังคมแห่งการเรียนรู้ (Knowledge base society) อีกทั้งกระแสโลกาภิวัตน์ ยังส่งผลกระทบต่อสังคมไทยในประเด็นต่าง ๆ เช่น การเปลี่ยนแปลงลักษณะทางประชากร ความเหลื่อมล้ำของความรู้ (Knowledge Divide) ภาวะโลกร้อน (Global Warming) เป็นต้น





ในการวางแผนยุทธศาสตร์จะต้องมีการวิเคราะห์ให้เห็นถึงแผนที่ทางกลยุทธ์ โดยต้องพิจารณาเป้าประสงค์เชิงกลยุทธ์ในมิติต่าง ๆ ประกอบด้วย

- มิติด้านประสิทธิผลตามยุทธศาสตร์
- มิติด้านคุณภาพการให้บริการ
- มิติด้านประสิทธิภาพของการปฏิบัติงาน
- มิติด้านการพัฒนาองค์กร

โดยการวิเคราะห์แผนที่กลยุทธ์นี้จะช่วยให้สามารถได้ข้อมูลสำคัญเพื่อนำไปใช้ในการวางแผนปฏิบัติการอย่างละเอียดได้ต่อไป และสามารถใช้เป็นเครื่องมือในการสื่อสารและถ่ายทอดกลยุทธ์ขององค์กรไปยังผู้ปฏิบัติงานได้ดีขึ้น

ในการวิเคราะห์แผนที่กลยุทธ์ (Strategic Map) ขององค์กรนั้นจะต้องพิจารณารายละเอียดต่อไปนี้

- วิสัยทัศน์
- ด้านผู้มีส่วนได้ส่วนเสีย
- ใครคือผู้มีส่วนได้ส่วนเสีย
  - อะไรคือส่วนได้ส่วนเสียของแต่ละกลุ่ม
  - ผู้มีส่วนได้ส่วนเสียแต่ละกลุ่มมีอิทธิพลต่อองค์กรอย่างไร
- ด้านการเงิน
  - แหล่งที่มา/ประเภทของรายได้
  - ประเภทของต้นทุนและค่าใช้จ่าย
  - ประเภทของการใช้จ่ายเงินและผลตอบแทนที่จะเกิดขึ้น

การวิเคราะห์ SWOT นั้นจะทำให้เกิดความชัดเจนว่าองค์กรควรมีประเด็นยุทธศาสตร์อะไรบ้าง ซึ่งจะต้องนำมาวางเป็นกลยุทธ์ขององค์กรต่อไป โดยนำเอาแต่ละประเด็นยุทธศาสตร์มาวิเคราะห์ให้ได้เป้าประสงค์ จากนั้นนำเป้าประสงค์แต่ละด้านมาวิเคราะห์ SWOT ต่อจนทำให้รู้ว่าจะต้องใช้กลยุทธ์อะไรบ้างสำหรับแต่ละเป้าประสงค์เชิงยุทธศาสตร์

นอกจากนี้ ยังมีเครื่องมืออื่น ๆ ที่สามารถเลือกใช้ในการวิเคราะห์ทางยุทธศาสตร์ได้ เช่น Scenario Analysis, Stakeholders Analysis และ Balanced Scorecard เป็นต้น ประเด็นสำคัญอยู่ที่การเลือกใช้เครื่องมือให้เหมาะกับข้อมูลที่มีอยู่ และความต้องการในการวิเคราะห์

1.2) การกำหนดทิศทางขององค์กร (Strategic Direction Setting) เป็นการกำหนดทิศทางที่องค์กรต้องการมุ่งไปสู่ เปรียบเสมือนเป็นผลลัพธ์ระดับสูงที่องค์กรต้องการที่จะบรรลุ โดยนำผลที่ได้จากการวิเคราะห์มากำหนดเป็นทิศทางขององค์กร (วิสัยทัศน์ เป้าประสงค์ระยะสั้น ระยะยาว ค่านิยม และผลการดำเนินการที่คาดหวัง)

1.3) การวางยุทธศาสตร์ (Strategy Development) เป็นสิ่งที่องค์กรจะมุ่งเน้นให้ความสำคัญวางแผนที่จะทำ เพื่อให้สามารถบรรลุในทิศทางหรือผลลัพธ์ที่องค์กรต้องการ เพื่อให้องค์กรมีแนวทางในการดำเนินงานที่ชัดเจน ทั้งในเรื่องทิศทางและสิ่งที่มุ่งเน้น อีกทั้งสอดคล้องกับการเปลี่ยนแปลงของบริบทต่าง ๆ ทั้งภายนอกและภายในองค์กร

ในการบริหารจัดการเชิงยุทธศาสตร์นั้น ผู้บริหารและผู้ปฏิบัติการจะต้องเข้าใจองค์ประกอบแต่ละส่วน และจะต้องเข้าใจถึงความเชื่อมโยงของแต่ละองค์ประกอบอย่างชัดเจน เพราะว่าแต่ละองค์ประกอบมีความหมายเฉพาะและมีความสำคัญต่อการบริหารจัดการที่แตกต่างกัน การวางแผนเชิงยุทธศาสตร์ที่ดีคือการกำหนดและวางองค์ประกอบต่าง ๆ ให้สอดคล้องกันอย่างสมดุล แสดงได้ดังภาพที่ 2



ภาพที่ ๑ การวิเคราะห์ SWOT ขององค์กร

TOWS Analysis		ปัจจัยภายในองค์กร (INTERNAL FACTORS)	
		<b>จุดแข็ง (S: STRENGTHS)</b> 1..... 2..... 3.....	<b>จุดอ่อน (W: WEAKNESSES)</b> 1..... 2..... 3.....
ปัจจัยภายนอกองค์กร (EXTERNAL FACTORS)	<b>โอกาส (O: OPPORTUNITYS)</b> 1..... 2..... 3.....	<b>STRENGTHS/ OPPORTUNITYS (SO)</b>  <b>ประเด็นยุทธศาสตร์ ๑</b> <b>เร่งรุก/ขยายผล</b>	<b>WEAKNESSES / OPPORTUNITYS (WO)</b>  <b>ประเด็นยุทธศาสตร์ ๒</b> <b>พัฒนา</b>
	<b>อุปสรรค (T: TREATS)</b> 1..... 2..... 3.....	<b>STRENGTHS/ TREATS (ST)</b>  <b>ประเด็นยุทธศาสตร์ ๓</b> <b>ปรับตัวเร็ว</b>	<b>WEAKNESSES / TREATS (WT)</b>  <b>ประเด็นยุทธศาสตร์ ๔</b> <b>ตั้งรับ/ปรับปรุง</b>

- ๑) การแข่งขันภายในอุตสาหกรรม (Internal Rivalry)
- ๒) คู่แข่งรายใหม่ (New Entry)
- ๓) สินค้าหรือบริการที่สามารถนำมาทดแทนกันได้ (Substitute)
- ๔) อำนาจต่อรองของผู้ส่งมอบสินค้า (Supplier Power)
- ๕) อำนาจต่อรองของผู้ซื้อ (Buyer Power)

■ PESTLE Model เป็นเครื่องมือที่ใช้วิเคราะห์สภาพแวดล้อมภายนอกองค์กร โดยพิจารณาถึง ปัจจัยทางการเมือง (Political) สภาพเศรษฐกิจ (Economic) สภาพแวดล้อมทางสังคม (Social) ปัจจัยด้านเทคโนโลยี (Technology) ตลอดจนกฎหมาย (Legal) และปัจจัยด้านสิ่งแวดล้อม (Environment) ที่เกี่ยวข้อง

■ Value Chain Model เป็นเครื่องมือที่ใช้วิเคราะห์ขีดความสามารถของกิจกรรมการดำเนินงานขององค์กร ทำให้เห็นภาพเชื่อมโยงของกิจกรรมต่าง ๆ ตั้งแต่ต้นจนจบ รวมทั้งยังทำให้เห็นถึงผู้ที่มีส่วนเกี่ยวข้องกับกิจกรรมต่าง ๆ โดยเป็นการวิเคราะห์กิจกรรมต่าง ๆ ที่องค์กรดำเนินอยู่ในปัจจุบัน (As Is) พร้อมทั้งกำหนดกิจกรรมและความสัมพันธ์ระหว่างกิจกรรมต่าง ๆ ในลักษณะที่ควรเป็น (To Be) เพื่อหาช่องว่าง (Gap) ที่มีอยู่ เพื่อจัดทำเป็นแนวทางในการลดช่องว่างดังกล่าว

■ SWOT Analysis เป็นเครื่องมือพื้นฐานในการวิเคราะห์เชิงยุทธศาสตร์ขององค์กร เพื่อให้ผู้บริหารได้ทราบสภาพขององค์กรว่ามีจุดแข็งและจุดอ่อนเป็นอย่างไร รวมทั้งได้ประเมินปัจจัยแวดล้อมต่าง ๆ จากภายนอกกว่าจะก่อให้เกิดโอกาสและข้อจำกัดอย่างไรต่อองค์กร ทำให้ผู้บริหารทราบสถานะในด้านต่างๆ เพื่อใช้เป็นข้อมูลพื้นฐานในการกำหนดทิศทาง และยุทธศาสตร์ขององค์กรต่อไป ทั้งนี้แนวคิดการวิเคราะห์นี้ Albert Humphrey ได้นำเสนอแนวคิดในการวางแผนกลยุทธ์ที่เรียกว่า SWOT Analysis โดยให้ประเมินถึงปัจจัยภายในและภายนอกขององค์กรอย่างรอบคอบ ซึ่งปัจจัยภายในประกอบด้วย การพิจารณาถึงจุดแข็ง (Strength) และจุดอ่อน (Weakness) และปัจจัยภายนอกประกอบด้วย โอกาส (Opportunity) และอุปสรรค (Treat) การวิเคราะห์ SWOT นี้ จะทำให้เกิดความชัดเจนเกี่ยวกับองค์กร โดยผลของการวิเคราะห์จะทำให้สามารถกำหนดแนวทางการพัฒนาองค์กรได้แม่นยำมากยิ่งขึ้น การวางแผนกลยุทธ์ที่รัดกุมจะนำเอาผลการวิเคราะห์มาพิจารณาต่อด้วยเทคนิค TOWS ที่จะช่วยให้สามารถกำหนดประเด็นยุทธศาสตร์ได้ง่าย ๆ ดังต่อไปนี้

Strength + Opportunity	ควรดำเนินการเชิงรุก/ขยายผล
Weakness + Opportunity	ควรเร่งพัฒนาและปรับปรุง
Strength + Treat	ควรจะดำเนินการอย่างรัดกุม
Weakness + Treat	ควรจะต้องระมัดระวัง/ตั้งรับ



## บทที่ ๓

การวิเคราะห์เพื่อประเมินศักยภาพการพัฒนาการกีฬาของจังหวัดอ่างทอง

ในบทนี้เป็นการวิเคราะห์ข้อมูลทางยุทธศาสตร์ (Strategic Analysis) ในหลากหลายมิติ โดยใช้เครื่องมือการวิเคราะห์ปัจจัยแวดล้อมต่าง ๆ ที่เหมาะสม เพื่อประเมินศักยภาพความพร้อมในการรองรับด้านการกีฬา และการพัฒนาด้านการกีฬาของจังหวัด ตลอดจนเพื่อให้ได้ข้อมูลสำหรับการกำหนดทิศทางและยุทธศาสตร์อย่างยั่งยืน ในการนำไปจัดทำเป็นแผนงาน/โครงการต่อไป โดยเนื้อหาในบทนี้ประกอบด้วย

๓.๑ กรอบแนวคิดและทฤษฎีที่สำคัญในการวิเคราะห์เพื่อประเมินศักยภาพการพัฒนาการกีฬา

จังหวัดอ่างทอง

๓.๒ การวิเคราะห์เพื่อประเมินศักยภาพการพัฒนาการกีฬาของจังหวัดอ่างทอง

๓.๑ กรอบแนวคิดและทฤษฎีที่สำคัญในการวิเคราะห์เพื่อประเมินศักยภาพการกีฬาของจังหวัดอ่างทอง

### ๓.๑.๑ นิยามศัพท์

- ประเด็นยุทธศาสตร์ หมายถึง ประเด็นหลักที่จังหวัดจะต้องให้ความสำคัญในการพัฒนาด้านการกีฬาของจังหวัด
- เป้าประสงค์เชิงยุทธศาสตร์ หมายถึง เป้าประสงค์ด้านการกีฬาที่จังหวัดปรารถนาที่จะบรรลุในอนาคต
- กลยุทธ์ หมายถึง วิธีการที่จะทำให้จังหวัดสามารถบรรลุเป้าประสงค์เชิงยุทธศาสตร์ได้อย่างมีประสิทธิภาพ
- แผนงาน/โครงการ หมายถึง กิจกรรมที่จังหวัดจะต้องดำเนินการเพื่อให้บรรลุเป้าประสงค์เชิงยุทธศาสตร์
- ตัวชี้วัด หมายถึง เกณฑ์ที่ใช้ในการวัดผลการดำเนินงาน
- เป้าหมาย หมายถึง ระดับของเกณฑ์ที่ใช้ในการวัดผลว่าได้ดำเนินการอย่างประสบความสำเร็จ
- ทรัพยากร หมายถึง ทรัพยากรที่จำเป็นต้องใช้ในการดำเนินงานให้บรรลุตามเป้าหมายเชิงยุทธศาสตร์

### ๓.๑.๒ แนวคิดในการจัดทำยุทธศาสตร์

ในการวางแผนเชิงยุทธศาสตร์ของหน่วยงาน ควรมีแนวคิดในการจัดทำยุทธศาสตร์ ดังนี้

๑) ในการกำหนดยุทธศาสตร์ต้องให้มีความชัดเจน โดยยุทธศาสตร์จะต้องทำให้เห็นสภาพแวดล้อมที่สำคัญขององค์กรตลอดจนปัจจัยต่าง ๆ ที่จะส่งผลกระทบต่อองค์กร รวมทั้งมีเนื้อหาสาระที่สามารถใช้ในการสื่อสารให้ผู้ปฏิบัติสามารถเข้าใจได้ง่าย ซึ่งแผนยุทธศาสตร์ที่ดีจะทำให้เกิดความเข้าใจและสามารถนำไปดำเนินการอย่างสอดคล้องกันในแต่ละกระบวนการทำงานขององค์กร โดยมุ่งเน้นความสำเร็จตามเป้าหมายขององค์กร มีแนวทางการปฏิบัติ ดังนี้

#### ๑.๑) การวิเคราะห์ทางยุทธศาสตร์ (Strategic Analysis)

เป็นการวิเคราะห์สภาวะแวดล้อมทั้งภายนอกและภายในองค์กรด้วยเครื่องมือต่าง ๆ ที่เหมาะสม เพื่อให้ได้ข้อมูลสำหรับการกำหนดทิศทางและยุทธศาสตร์ อาทิ

- Five Forces Model เป็นเครื่องมือที่ใช้วิเคราะห์สภาพแวดล้อมที่องค์กรแข่งขันอยู่ จะช่วยให้องค์กรเข้าใจสภาพแวดล้อมที่เป็นโอกาส (Opportunities) และภาวะคุกคาม (Threats) ขององค์กรได้อย่างชัดเจน โดยคำนึงถึง ๕ ปัจจัยที่สำคัญ ประกอบด้วย